

未来へ輝く 希望と信頼のまち こまつしま

広報

こまつしま

市のようす
令和4年4月末日現在

●人口 36,165人
(前月比 +41人)
男 17,576人
女 18,589人

●世帯数 17,160戸
(前月比 +57戸)



<https://www.city.komatsushima.lg.jp/>

小松島市
公式SNS



Facebook



Instagram



Twitter



YouTube

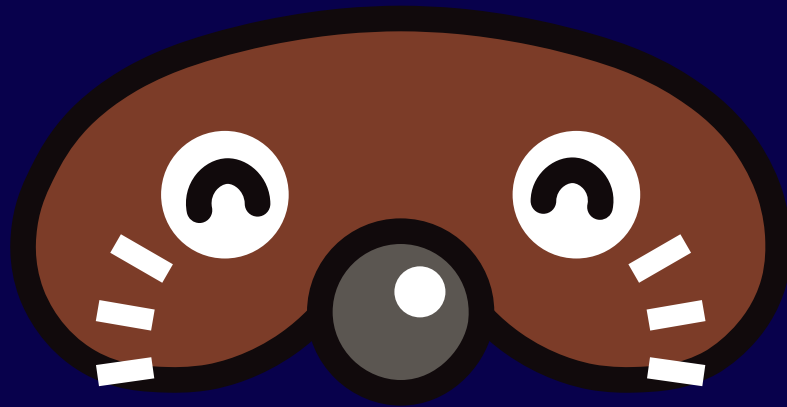


小松島競輪
マスコットキャラクター
「ボンスター」



小松島競輪 開設72周年記念 阿波おどり杯争覇戦 GIII

2022年6月30日_THU —— 7月3日_SUN



Komatsushima

小松島競輪



小松島市観光PR
マスコットキャラクター
「こまボン」

もくじ

梅雨の季節です～ 定期的な避難情報の確認を～	2	ふるさと講座受講生募集! / 競輪日程 / 文芸作品	14
子育て世代応援プロジェクト	4	人権啓発コーナー / 花みずき歌壇	15
市職員の給与等の状況をお知らせします	6	図書館情報	16
第26回参議院議員通常選挙 / おくやみコーナー開設	8	暮らしの情報	17
児童手当制度の一部変更 / 新型コロナワクチン追加接種	9	まちの話題 / リフレッシュ瀬戸内清掃ボランティア募集	18
保健だより(乳幼児相談・検診・健康相談など)	10	サウンドハウスホール通信 / キエーロ実践講座開催	19
高齢者用肺炎球菌予防接種 / 介護予防講座のご案内	11	小松島港まつり納涼花火大会 / 老朽空き家除却支援	20
後期高齢者健康診査 / 災害時宿泊費助成	12	休日・夜間の診療 / 観光名所シリーズ	21
小松島市地方創生推進事業補助金 / 夏期文化講座	13	市役所電話番号 / 各種無料相談 / 木づかいコラム	22

梅雨の季節です 定期的な避難情報の確認をお願いします

大雨や台風等で洪水や土砂などの災害発生のおそれが高い状態で、本市から警戒レベル 4「避難指示」が発令された場合は、危険な場所から必ず避難してください。

警戒レベル	状況	住民がとるべき行動	行動を促す情報
5	災害発生 または切迫	命の危険 直ちに安全確保！	緊急安全確保※1
~~~~~ 《警戒レベル4までに必ず避難!!》 ~~~~~			
4	災害の おそれ高い	危険な場所から全員避難	避難指示 (注)
3	災害の おそれあり	危険な場所から高齢者等は避難※2	高齢者等避難
2	気象状況悪化	自らの避難行動を確認	大雨・洪水・高潮注意報 (気象庁)
1	今後気象状況悪化の おそれ	災害への心構えを高める	早期注意情報 (気象庁)

※1 市町村が災害の状況を確実に把握できるものではない等の理由から、警戒レベル5は必ず発令されるものではない

※2 警戒レベル3は、高齢者等以外の人も必要に応じ、普段の行動を見合わせ始めたり危険を感じたら自主的に避難するタイミングである

(注) 避難指示は、令和3年の災害対策基本法改正以前の避難勧告のタイミングで発令する

本市で発令する避難情報については以下の通りです。

## レベル3「高齢者等避難」

### ➡ 高齢者の方、体の不自由な方などは避難を開始

災害発生のおそれがあります。高齢者の方や、体の不自由な方、小さな子どもがいらっしゃる方などの、避難に時間のかかる方については避難を開始してください。また、対象者以外の方についてはすぐに避難ができるよう備えてください。

## レベル4「避難指示」

### ➡ 危険な場所にいる住民の方は全員避難を開始

災害発生のおそれが高まっています。危険な場所(※1)にいる方は、必ず避難行動を開始してください。避難行動については、立ち退き避難(※2)を基本とします。レベル3「高齢者等避難」、レベル4「避難指示」の発令時に、ハザードマップ等を確認し、身の安全の確保ができると判断した場合は、自宅の2階など屋内の高い場所に留まることもできます。

## レベル5「緊急安全確保」(※3)

### ➡ 直ちに今いる場所から相対的に安全である場所に移動

災害発生等により命の危険がある状態です。命の危険から身の安全を可能な限り確保するため、その時点でいる場所よりも相対的に安全である場所に直ちに移動してください。

(※1)危険な場所…「災害リスクのある区域」のうち、立ち退き避難をしなければ命が脅かされる場所(例えば低層階・平屋)のこと

(※2)立ち退き避難…指定緊急避難所への避難や、安全な親戚、知人宅・ホテル・旅館等への自主的な避難先等への避難

(※3)緊急安全確保は発令されない場合があります。このため、警戒レベル4「避難指示」が発令された段階で確実に避難行動を行うようお願いいたします。

#### ■防災行政無線の放送内容について

防災行政無線の放送内容を市ホームページに掲載しています。放送が聞こえにくいときなどは、ホームページまたは電話 ☎35・4000 で確認していただくようお願いします。

災害時には、危険な場所にいる方については、避難をすることが原則です。

平時の際から、自宅周辺の災害リスクや、取るべき行動を確認しておきましょう。

洪水・土砂災害等に伴う危険箇所(区域)は、市ホームページの「小松島市防災ハザードマップWEB版」や令和元年12月頃に市内全戸および全事業所に配布している「小松島市洪水・土砂災害ハザードマップ」で確認してください。

# 指定避難所 (危険な場所からの避難および家に戻ることができない) 住民等が必要な期間滞在することを目的とした施設

※避難所の開設は、災害の種類や状況によって判断されます。災害時に毎回すべての避難所が開設されるわけではありません。

避難所を開設する際は市から情報発信をしますので、ご確認ください。

(令和4年5月1日現在)

芝田	児安	千代	北小松島	南小松島	小松島	地域																									
小松島老人いこいの家(芝田公民館)	芝田小学校	新居見老人いこいの家	児安公民館	田浦地区コミュニティ集会所	児安小学校	小松島西高等学校	泰地総合センター(千代公民館)	建島会館	千代小学校	世代間交流健康センター	生涯学習センター市立図書館	保健センター(サウンドハウスホール(ミリカホール))	北小松島公民館	北小松島小学校	ひのみね支援学校	発達障がい者支援センターハナミズキ	みなと高等学園	(旧)勤労青少年ホーム	南小松島公民館	中央会館	コミュニティ金磯会館	小松島高等学校	小松島市総合福祉センター	南小松島小学校	地蔵寺	小松島公民館	小松島中学校	小松島小学校	施設名		
○	○	○	○	○	○	○	○	○	○	○	○	○	○	○	○	○	○	○	○	○	○	○	○	○	○	○	○	○	○	食資	
新開	和田島	坂野	櫛淵	立江	地域																										
コミュニティセンター新開会館	新開小学校	(旧)東とくしま農業協同組合和田島支所	コミュニティ交流センターみさき	和田島保育所	和田島公民館	和田島小学校	和田島公民館	目佐老人ルーム	東とくしま農業協同組合小松島南部支所	坂野公民館	坂野小学校	坂野体育館(旧坂野中学校)	目佐厚生福祉解放センター	櫛淵湯谷集会所	櫛淵公民館	櫛淵教育集会所	喰味谷老人ルーム	東谷集会所	櫛淵地区コミュニティ集会所	櫛淵小学校	青向集会所	しらさぎ浄園	立江公民館	小松島市立武道館	立江寺	小松島市立体育館	ふれあいセンター立江	立江体育館(旧立江中学校)	立江小学校	小松島南中学校	施設名
○	○	○	○	○	○	○	○	○	○	○	○	○	○	○	○	○	○	○	○	○	○	○	○	○	○	○	○	○	○	○	食資

指定避難場所以外

備蓄食料:市役所防災倉庫、葬斎場

資機材:市水道部、中村公会堂、あいさい広場、和田島緑地倉庫

食: 備蓄食料 (アルファ米、保存水など)  
資: 資機材 (発電機など)

## 大雨洪水対策

- 大雨情報の事前収集に努め、浸水防止などのために土のうを準備することも必要です。
- 最大降雨時期が夜間に予想される場合は、早めに避難準備を済ませましょう。高齢者や身体の不自由な方は、明るいうちの避難を心掛けてください。
- 河川上流部の方、農家の方などは洪水時に材木類・わら・ビニール・不要になった家具類などを流されないようにしましょう。下流部の浸水家屋に流れ込んだり、排水ポンプの排水能力の低下を引き起こす原因になります。
- やむを得ず冠水した道路を避難する場合は、濁流により足元が見えにくくなっているため、長い棒などで足元を確認しながら歩きましょう。冠水時に避難する際、長靴は水が入ると重くなり歩行が困難になるため、運動靴にしましょう。また、家族で避難する場合はロープなどでお互いに体を結んで、はぐれないようにしましょう。

【お問い合わせ先】 市危機管理・感染症対策推進課(市役所4階) ☎34・9014 / FAX 32・3522  
Mail:kikikansentaisaku@city.komatsushima.i-tokushima.jp

# プロジェクト



## 小松島産の野菜レシピ♪

ゆでて和えるだけの簡単な一品です。  
ごま油とかつお節の風味で、減塩にもなります。

### オクラのしらす和え

材料 / 4人分

- ・オクラ 12本
- ・しらす 10g
- ・長芋 60g

- A {
- ・かつお節 1パック
  - ・ごま油 小さじ1
  - ・めんつゆ (2倍濃縮) 小さじ1

#### 作り方

- ①オクラはゆでて、小口切りにする。
- ②しらすはさっと湯通しする。
- ③長芋は皮をむき、角切りにする。
- ④すべての材料をAと和える。

#### 【お問い合わせ先】

市保健センター ☎ 32・3551 / FAX 32・4145 Mail: hokencenter@city.komatsushima. i-tokushima.jp  
市農林水産課 ☎ 34・9292 / FAX 34・9992 Mail: nourin@city.komatsushima. i-tokushima.jp



1人分  
エネルギー 36kcal  
野菜量 45g  
食塩相当量 0.2g

★1日の目標量は  
野菜 / 350g  
食塩 / 男性 7.5g 未満  
食塩 / 女性 6.5g 未満です

時間をかけずに  
パッとともう一品！



### オクラメモ

小松島はオクラの県下一の名産地として知られ、6月から10月まで出荷されています。

オクラに含まれるぬめりの成分は、ガラクトサン、ペクチンなどの食物繊維で、おなかの調子を整えてくれる働きがあり、便秘予防や消化促進、夏バテ防止などの効果があります。

オクラには妊娠前から妊娠初期にかけて特に大切な栄養素の「葉酸」というビタミンが豊富に含まれます。

食欲のない時でも、さっと作れて食べやすいのでおすすめです。

## ～子育て世代から選ばれるまち・小松島市をめざして～

小松島市では、この度『小松島市子育て世代応援プロジェクト』として、各ライフステージに合わせた切れ目ない支援を実施し、子育て世代から選ばれるまちをめざしています。

ずっと住み続けたいまち・小松島市へ！

**出会い** 小松島市婚活プロジェクト

**結婚** 結婚新生活支援事業  
【住宅費(家賃、敷金、礼金、共益費等)や、引越し費用などを補助します】

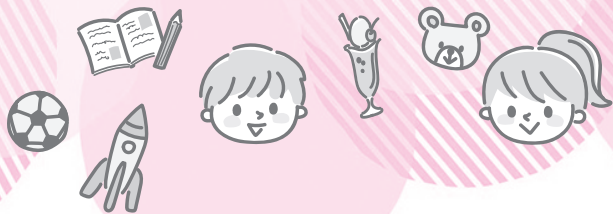
**出産・子育て**

- ：母子健康包括支援センター「おひさま」運営等事業
- ：保育料を最大20%程度減額
- ：子どもはぐくみ医療費助成事業の拡充

**住まい** 住宅リフォーム事業 など



※詳細については、広報こまつしま4月号をご覧ください。



# 子育て世代応援



小松島市  
母子健康包括支援センター

## おひさま

(令和3年4月1日開設)

小松島市保健センターには保健医療専門職である11人の保健師と助産師、管理栄養士がいます。

あなたの町には、担当の保健師がいます。健康に関することはいつでもお気軽にご相談ください。子どもから高齢者まで、すべての方の健康をお守りします。

母子健康包括支援センターは、母子に関するその支援のひとつです。

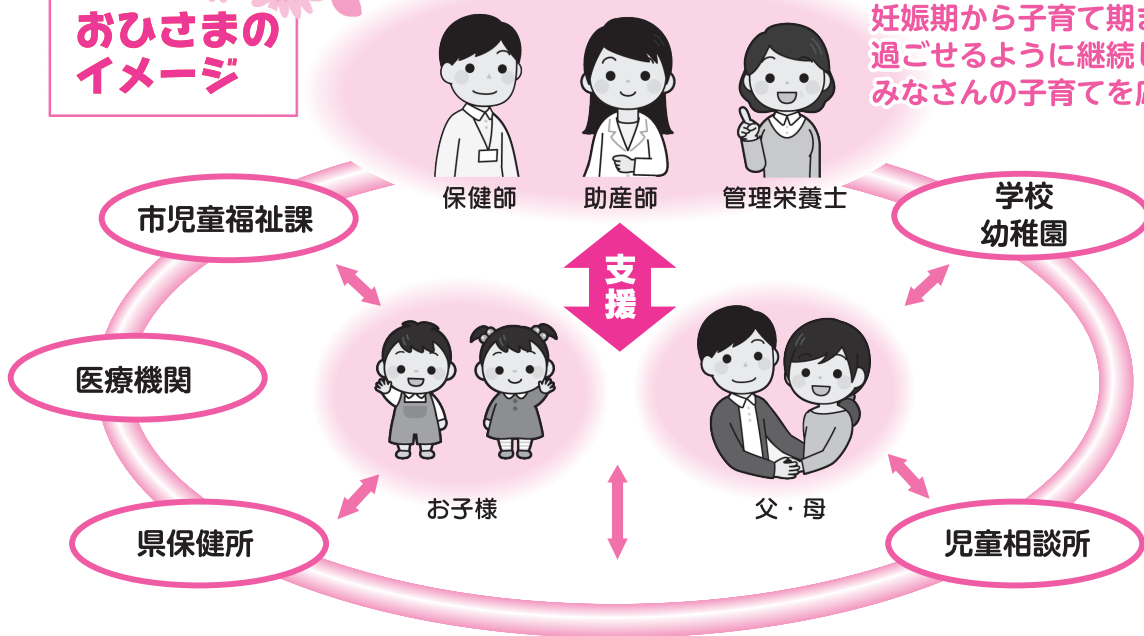
助産師が常駐し、いつでも気軽に相談できるスペースです。



### おひさまのイメージ

### 「おひさま」

妊娠期から子育て期まで安心して過ごせるように継続した支援で、みなさんの子育てを応援します。



### オンライン妊産婦・赤ちゃん健康相談

※料金は無料ですが、通信料は利用者負担です。

日程	定員	相談時間
6月23日 (木)	3名 (①～③各1名)	①午前9時30分～10時 ②午前10時30分～11時 ③午前11時30分～正午

【対象者】小松島市に住民登録のある妊産婦、乳児のいる父母の方  
※Web会議システム「Zoom」を使用して、自宅にいながら助産師さんに育児や妊娠中の相談ができます。ご希望の方は、「おひさま」へ6月17日(金)までに電話またはメールでお申し込みください。

### 小松島市母子健康包括支援センター「おひさま」のお問い合わせ先

- 住所** 小松島市小松島町字新港9-10 (小松島市保健センター内)
- 利用時間** 8:30～17:15 (平日) ※土日祝・年末年始は除きます
- 電話** 0885-38-7500 (おひさま専用ダイヤル)
- FAX** 0885-32-4145
- e-mail** ohisama@city.komatsushima.i-tokushima.jp

# 市職員の給与等の状況をお知らせします

市職員の令和3年度の給与の現状と定員管理などの状況について市民の皆さんにお知らせします。

職員の給与制度は国家公務員の給与制度に準じて市の条例によって定められています。

## 1 総括

### (1) 人件費の状況 (普通会計決算)

区分	住民基本台帳人口 (令和3年1月1日)	歳出額 A	実質収支	人件費 B	人件費率 B/A	(参考) 令和元年度の人件費率
令和2年度	36,894 人	20,083,143 千円	325,867 千円	3,357,447 千円	16.7 %	17.2 %

### (2) 職員給与費の状況 (普通会計決算)

区分	職員数 A	給与費				(参考) 一人当たり 給与費 B/A	(参考) 市平均 一人当たり給与費
		給料	職員手当	期末・勤勉手当	計 B		
令和2年度	353 人	1,275,905 千円	203,229 千円	502,816 千円	1,981,950 千円	5,615 千円	5,825 千円

(注) 1. 職員手当には退職手当を含んでいません。  
2. 職員数は、令和2年4月1日現在の人数です。  
3. 給与費については、任期付短時間勤務職員(再任用職員(短時間勤務))の給与費が含まれていますが、職員数には当該職員を含んでいません。

### (3) ラスパイレス指数の状況

区分	平成30年4月1日	平成31年4月1日	令和2年4月1日	令和3年4月1日
小松島市	98.9	98.7	99.0	98.9
類似団体平均	97.7	97.5	97.6	97.5
全国市平均	99.1	98.9	98.9	98.8

(注) 1. ラスパイレス指数とは、全地方公共団体の一般行政職の給料月額を同一の基準で比較するため、国の職員数(構成)を用いて、学歴や経験年数の差による影響を補正し、国の行政職俸給表(一)適用職員の俸給月額を100として計算した指数です。  
2. 類似団体平均とは、人口規模、産業構造が類似している団体のラスパイレス指数を単純平均したものです。

## 2 職員の平均給与月額、初任給等の状況 (令和3年4月1日現在)

### (1) 職員の平均年齢、平均給料月額および平均給与月額の状況

#### ① 一般行政職

区分	平均年齢	平均給料月額	平均給与月額	平均給与月額 (国比較ベース)
小松島市	40.8歳	308,600円	362,517円	340,005円
徳島県	43.8歳	331,404円	440,013円	364,980円
国	43.0歳	325,827円	—円	407,153円
類似団体	42.3歳	314,815円	371,896円	341,141円

※民間データは、賃金構造基本統計調査において公表されているデータを使用しています。(平成30年～令和2年の3カ年平均)

※技能労務職の職種と民間の職種等の比較にあたり、年齢、業務内容、雇用形態等の点において完全に一致しているものではありません。

※年収ベースの「公務員(C)」および「民間(D)」のデータは、それぞれ平均給与月額を1.2倍したものに、公務員においては前年度に支給された期末・勤勉手当、民間においては前年に支給された年間賞与の額を加えた試算値です。

#### ② 技能労務職

区分	公務員			民間		参考 A/B
	平均年齢	職員数	平均給料月額	平均給与月額 (国比較ベース)	対応する民間 の類似職種	
小松島市	52.7歳	26人	357,100円	398,873円	376,100円	
うち清掃作業員	55.0歳	13人	375,600円	435,885円	398,423円	廃棄物処理 業従業員
うち給食調理員	50.2歳	8人	339,600円	364,713円	356,538円	調理士
うちその他	50.7歳	5人	331,300円	357,700円	349,400円	
徳島県	56.9歳	38人	354,015円	394,852円	371,049円	
国	50.9歳	2,201人	286,947円	—円	328,603円	
類似団体	51.6歳	14人	314,011円	338,441円	326,411円	

### (2) 職員の初任給の状況

区分	小松島市	徳島県	国	
一般行政職	大学卒	182,200円	188,700円	182,200円
	高校卒	150,600円	154,900円	150,600円
技能労務職	高校卒	147,900円	152,700円	—円
福祉職	大学卒	171,700円	—円	—円
	短大卒	163,100円	—円	—円

### (3) 職員の経験年数別・学歴別平均給料月額の状況

区分	経験年数10年	経験年数20年	経験年数25年	経験年数30年	
一般行政職	大学卒	253,500円	339,200円	372,100円	385,100円
	高校卒	221,500円	300,500円	339,200円	372,100円
技能労務職	高校卒	206,700円	261,600円	290,000円	305,400円
教育職	大学卒	247,900円	331,500円	368,600円	382,900円
	短大卒	236,900円	320,100円	361,400円	379,300円
福祉職	大学卒	247,900円	331,500円	368,600円	382,900円
	短大卒	236,900円	320,100円	361,400円	379,300円

区分	参考		
	年収ベース(試算値)の比較		
	公務員(C)	民間(D)	C/D
小松島市	6,531,066円	—円	—
うち清掃作業員	7,083,410円	4,236,800円	1.67
うち給食調理員	6,007,658円	3,082,400円	1.95

## 3 一般行政職の級別職員数等の状況 (令和3年4月1日現在)

### (1) 一般行政職の級別職員数および給料表の状況

区分	標準的な職務内容	職員数	構成比
1級	定型的な業務を行う職務	32人	13.1%
2級	高度の知識または経験を必要とする業務を行う職務	39人	15.9%
3級	1. 係長または主任の職務	人	%
	2. 特に高度の知識または経験を必要とする業務を行う職務	32人	13.1%
4級	1. 課長補佐または主査の職務	人	%
	2. 困難な業務を分掌する係長または主任の職務	55人	22.4%

区分	標準的な職務内容	職員数	構成比
5級	困難な業務を分掌する課長補佐または主査の職務	37人	15.1%
6級	課長、企画監または主幹の職務	35人	14.3%
7級	1. 政策監または理事の職務	人	%
	2. 部長または統括監の職務	15人	6.1%
	3. 副部長または参事の職務		

(注) 1. 小松島市の給与条例に基づく給料表の級区分による職員数です。  
2. 標準的な職務内容とは、それぞれの級に該当する代表的な職務です。

## 5 特別職の報酬等の状況 (令和3年4月1日現在)

区分	給料月額等	
	給料	月額等
給料	市長 440,000円 (880,000円)	(参考) 類似団体における最高/最低額
	副市長 562,400円 (703,000円)	950,000円 / 431,000円 780,000円 / 420,000円
報酬	議長 448,400円 (472,000円)	545,000円 / 230,000円
	副議長 396,150円 (417,000円)	474,000円 / 200,000円
	議員 371,450円 (391,000円)	442,000円 / 180,000円
期末手当	市長 (令和2年度支給割合) 3.35月分	
	副市長 (令和2年度支給割合) 3.35月分	
退職手当	市長 (算定方式) (880,000×4年×450/100) - (880,000×4年×450/100×5.6/100)	(1期の手当額) (支給時期) 14,952,960円 任期毎
	副市長 (703,000×4年×360/100) - (703,000×4年×360/100×5.6/100)	9,556,301円 任期毎

(注) 1. 給料および報酬の( )内は、減額措置を行う前の金額。  
(令和3年4月から、市長:50%、副市長:20%、議長・副議長:5%減)  
2. 退職手当の「1期の手当額」は、4月1日現在の給料月額および支給率に基づき、1期(4年=48月)勤めた場合における退職手当の見込額である。

## 6 職員数の状況

### (1) 部門別職員数の状況と主な増減理由 (各年4月1日現在)

区分	職員数		対前年度増減数	主な増減理由
	令和2年度	令和3年度		
普通会計部門	一般行政部門	269	278	9 <参考> 人口10,000人当たり職員数 75.35人 (類似団体の人口10,000人当たり) 職員数 80.99人
	教育部門	43	46	3
	消防部門	41	41	0
	小計	353	365	12 <参考> 人口10,000人当たり職員数 98.93人 (類似団体の人口10,000人当たり) 職員数 104.30人
公営企業等会計部門	48	45	△3	
合計	401 [435]	410 [435]	9 [0]	※育児休業者・病気休職者の補充 ※建設土木工事の増加による増など <参考> 人口10,000人当たり職員数111.13人

(注) 1. 職員数は一般職に属する職員数です。  
2. [ ]内は、条例定数の合計です。

### (2) 年齢別職員構成の状況 (令和3年4月1日現在)

区分	20歳未満	20歳~23歳	24歳~27歳	28歳~31歳	32歳~35歳	36歳~39歳	40歳~43歳	44歳~47歳	48歳~51歳	52歳~55歳	56歳~59歳	60歳以上	計
	人	人	人	人	人	人	人	人	人	人	人	人	
職員数	6	17	38	43	44	53	48	46	47	39	28	1	410

※詳細については、小松島市のホームページをご覧ください。

#### 【お問い合わせ先】

市人事課 (市役所3階)

☎ 32・3804 / FAX 33・3253

Mail:jinji@city.komatsushima.i-tokushima.jp



## 4 職員の手当の状況

### (1) 期末手当・勤勉手当

小松島市	徳島県	国
1人当たり平均支給額 (令和2年度) 1,431千円	1人当たり平均支給額 (令和2年度) 1,728千円	—
(令和元年度支給割合) 期末手当 2.55月分 (1.45)月分 勤勉手当 1.90月分 (0.90)月分	(令和元年度支給割合) 期末手当 2.55月分 (1.45)月分 勤勉手当 1.90月分 (0.90)月分	(令和元年度支給割合) 期末手当 2.55月分 (1.45)月分 勤勉手当 1.90月分 (0.90)月分
(加算措置の状況) 職制上の段階、職務の級等による加算措置 ・役職加算 5~15%	(加算措置の状況) 職制上の段階、職務の級等による加算措置 ・役職加算 5~20% ・管理職加算 23~25%	(加算措置の状況) 職制上の段階、職務の級等による加算措置 ・役職加算 5~20% ・管理職加算 10~25%

(注) ( )内は、再任用職員に係る支給割合です。

### (2) 退職手当 (令和3年4月1日現在)

小松島市			国		
(支給率) 自己都合	応募認定・定年	勤続20年	(支給率) 自己都合	応募認定・定年	勤続20年
19.6695月分	24.586875月分	28.0395月分	19.6695月分	24.586875月分	28.0395月分
勤続25年	33.27075月分	勤続35年	勤続25年	33.27075月分	勤続35年
28.0395月分	47.709月分	39.7575月分	28.0395月分	47.709月分	39.7575月分
最高限度額	47.709月分	最高限度額	47.709月分	最高限度額	47.709月分
その他の加算措置	定年前早期退職 特例措置 (2~45%加算)	その他の加算措置	定年前早期退職 特例措置 (2~45%加算)	その他の加算措置	定年前早期退職 特例措置 (2~45%加算)
1人当たり平均支給額	2,931千円	19,793千円	1人当たり平均支給額	2,931千円	19,793千円

(注) 退職手当の1人当たり平均支給額は、令和2年度に退職した職員に支給された平均額です。

### (3) 地域手当 (令和3年4月1日現在)

支給実績 (令和2年度決算)	0千円	
支給職員1人当たり平均支給年額 (令和2年度決算)	0円	
支給率	支給対象職員数	国の制度 (支給率)
3%	0人	3%

### (4) 特殊勤務手当

支給実績 (令和2年度決算)	7,694千円
支給職員1人当たり平均支給年額 (令和2年度決算)	114,836円
職員全体に占める手当支給職員の割合 (令和2年度)	18.1%
手当の種類 (手当数)	10種類

### (5) 時間外勤務手当

支給実績 (令和2年度決算)	51,157千円
職員1人当たり平均支給年額 (令和2年度決算)	201千円
支給実績 (令和元年度決算)	61,783千円
職員1人当たり平均支給年額 (令和元年度決算)	219千円

### (6) その他の手当 (令和3年4月1日現在)

手当名	支給実績 (令和2年度決算)	支給職員1人当たり平均支給年額 (令和2年度決算)
扶養手当	31,933千円	229,734円
住居手当	20,754千円	292,310円
通勤手当	16,509千円	57,523円
単身赴任手当	0千円	0円
管理職員特別勤務手当	613千円	9,578円
管理職手当	58,529千円	527,288円
宿日直手当	0千円	0円
休日勤務手当	10,554千円	185,158円
夜間勤務手当	1,950千円	78,000円

# 参議院議員通常選挙について

## 選挙管理委員会からのお知らせ

令和4年7月25日任期満了の「第26回参議院議員通常選挙」は7月中に執行される予定です。

5月20日現在、選挙日程が決定されていませんので本号ではあらかじめお知らせできる情報について掲載します。

選挙日程が決定されましたら、市ホームページや徳島新聞広報欄等でお知らせしますのでご確認ください。

### 投票時間 午前7時～午後8時

期日前投票については下記をご覧ください。

※市内の投票所は広報7月号でお知らせします。

第10投票所は河川工事の影響で立江公民館から立江小学校屋内運動場へ変更となります。



### 投票所入場券は公示日から郵送

投票所入場券は、公示の日から郵送します。投票日まで大切に保管し、投票当日に投票所へご持参ください。

投票所入場券を紛失した人は、投票日に投票所受付へ申し出てください。選挙人名簿に登録されていれば、本人確認により投票することができます。

### 郵便による投票(事前登録が必要です)

身体に重度の障がいがあるなど自宅療養中のため外出が困難な人は、障害者手帳か戦傷病者手帳の交付を受け一定の条件に該当、または要介護状態区分が「要介護5」であれば、事前に申請し「郵便等投票証明書」の交付を受けたうえで、自宅で投票し郵便等により投票用紙を送ることができます。

【お問い合わせ先】市選挙管理委員会(市役所3階)

☎332・33807 / FAX332・70111

Mail:senkan@city.komatsushima.i-tokushima.jp

## 期日前投票は市役所1階玄関ロビーで受付(午前8時30分から午後8時まで)

選挙の当日に次のような事由のいずれかに該当すると見込まれるときは、期日前投票ができます。

- 職務や業務に従事する場合
- 何らかの用事があって投票区の区域外に旅行または滞在する場合
- 病気や負傷、妊娠などのため歩くことが困難である場合
- 天災または悪天候のため(新型コロナウイルス感染症拡大の予防等)

【期間】公示日の翌日から投票日の前日まで

※期日前投票ができるのは選挙の公示日の翌日からです。選挙の種類によって公示日が違いますのでご注意ください。(参議院議員選挙の公示日は、選挙期日の少なくとも17日前までと定められています。)

※投票入場券をご持参ください(公示日より郵送します)。

## 7月1日(金)から【おくやみコーナー】を開設します

身近な方が亡くなられた後のご遺族の負担を少しでも軽減できるよう、「おくやみコーナー」を開設し、市役所での主な手続きについて1カ所で行えるようお手伝いをします。ぜひご利用ください。

【開設場所】市役所本庁舎1階総合案内

【対象者】死亡時に本市に住居登録があった方のご遺族

【利用方法】事前予約制(ご希望日の3開庁日前までに、日時をご予約ください。)

【予約受付時間】午前8時30分から午後5時15分まで(土日祝日、12月29日～1月3日を除く)

【予約受付開始】6月28日(火)から

【コーナーでの手続きについて】

- ・死亡届提出時に「おくやみハンドブック」と「おくやみコーナーのご案内」をお渡しします。必要な手続きや書類などをご確認ください。
- ・死亡届提出後、戸籍などの反映に7日程度かかりますので、それ以降の来庁をお勧めします。

- ・ご予約の際に、亡くなられた方のご遺族の方の手続きに必要な情報をお伺いします。
- ・手続きによっては、担当課窓口にご案内する場合や後日手続きが必要な場合もありますのでご承知ください。すべての手続きの受付やご案内を「おくやみコーナー」で、できるものではありません。
- ・「おくやみコーナー」を利用せず、従来どおり直接担当課窓口で手続きいただくこともできます。

【予約・お問い合わせ先】

市戸籍住民課(市役所1階①番窓口)

☎32・2112 / FAX33・2234

Mail:kosekijumin@city.komatsushima.

i-tokushima.jp



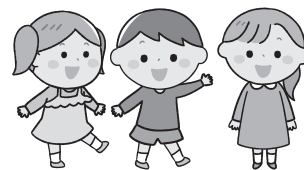


# 令和4年6月から児童手当の制度が一部変更になります!

## 変更① 現況届の提出が不要になります

小松島市では、受給者の現況を公簿等で確認することで、毎年6月に提出していた現況届の提出を不要とします。ただし、以下の方は引き続き現況届の提出が必要となります。

1. 離婚協議中であり、配偶者と別居している方
2. 配偶者からの暴力等により、住民票の住所地が小松島市と異なる方
3. 支給要件児童の戸籍や住民票が小松島市にない方
4. その他、小松島市から提出の案内があった方



また、以下の変更事項があった場合も、変更届の提出が必要です。

1. 離婚協議中であつたが、離婚が成立したとき
2. 児童を養育しなくなったことなどにより、支給対象となる児童がいなくなったとき
3. 受給者や配偶者、児童の住所、氏名が変わったとき
4. 受給者の加入する年金が変わったとき

上記のほかにも、届けが必要となる場合があります。

4月末までに児童手当の認定を申請している世帯については、現況届の省略についての案内は5月に送付済みです。必ず内容を確認し、該当する項目があった場合は、下記までご連絡ください。

## 変更② 特例給付の支給に関わる所得上限額が設けられます(令和4年10月支給分(6~9月分)から)

扶養親族等の数	所得上限限度額	
	所得額 (万円)	収入額の目安 (万円)
0人 (前年末に児童が生まれていない場合等)	858	1,071
1人 (児童1人の場合等)	896	1,124
2人 (児童1人+年収103万円以下の配偶者の場合等)	934	1,162

特例給付(児童1人当たり月額一律5,000円)の支給を受けている方で、左記表の所得上限限度額以上の所得がある方は、特例給付が支給されなくなります。

ただし、支給されなくなった後に所得が限度額を下回った場合、改めて認定請求書を提出することで、児童手当等の支給を受けることができます。



### 【お問い合わせ先】

市児童福祉課(市役所1階⑩番窓口)  
 ☎ 32・2114 / FAX 32・3738  
 Mail: jidoufukushi@city.komatsushima.  
 i-tokushima.jp

ご不明な点がございましたら、右記担当課までご連絡ください。

## 新型コロナウイルス追加接種 (4回目接種)のお知らせ

3回目接種を終えてから5か月以上経過した60歳以上の方等を対象に4回目接種を行います。

接種対象の方には、6月中旬頃より接種券を順次、ご自宅へ郵送します。接種券が届いた方は、インターネット予約またはコールセンター(☎38・7755)へ電話予約してください。

【接種費用】 無料

【接種会場】

市ホームページまたはインターネット予約サイトにてご確認ください。

【接種期間】 9月末まで

### 基礎疾患を有する方の接種

1・2回目接種時に基礎疾患による優先接種の申請者(18~59歳)に、3回目接種日を基準として順次接種券を送付します。

基礎疾患による優先接種の申請をしていない方(18~59歳)で、4回目接種を希望される場合は、左記までご連絡ください。

### 【お問い合わせ先】

市保健センター  
 ☎ 32・3551 / FAX 38・4145

### 接種の目的について

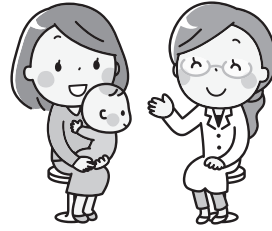
新型コロナウイルス感染症の発症を予防し、死亡者や重症者の発生をできる限り減らし、結果として新型コロナウイルス感染症のまん延の防止を図る。

(首相官邸HPより)

新型コロナウイルス感染症の流行状況により各種相談・健診が中止となる場合があります。ご承知ください。  
 各事業は、小松島市民の方が対象です(乳幼児相談のみ市外の方も対象)

## 乳幼児相談

日程	場所	受付時間
6月21日(火)	坂野公民館	午後1時30分～2時
6月24日(金)	市保健センター	午前9時30分～10時
7月5日(火)		午後1時30分～2時
7月8日(金)	立江公民館	午後1時30分～2時



各種相談・健診等の  
料金は無料です

当日の体調が悪い場合  
(発熱や軽い風邪症状がある等)は参加をご遠慮  
ください。

※1歳未満のお子様の身体測定、育児相談を行います。  
 母子健康手帳、バスタオルをご持参ください。

## 乳幼児健診

健診の種類	該当児	日程	受付時間
3～4か月児健診	令和4年2月1日～3月22日生	6月22日(水)	各健診共通 午後1時20分～40分 ※該当するお子様には個人通知を します。 ※母子健康手帳、バスタオルを ご持参ください。
9～10か月児健診	令和3年8月20日～9月30日生	6月30日(木)	
1歳6か月児健診	令和2年12月生	6月28日(火)	
3歳5か月児健診	平成31年1月生	6月29日(水)	

【場所】市保健センター

## 健康講座

### ●内臓脂肪撃退運動教室(申込制) 定員30名

新型コロナウイルス感染症対応により **申込制** とさせていただきます。参加希望者は市保健センターまでお申し込みください。【申込期間】6月9日(木)から

【内容】内臓脂肪を減らす運動、ストレッチ体操等

【講師】ボディクリエーター 黒川 由紀 先生

日程	受付時間	終了時刻
7月6日(水)	午後1時10分～30分	午後2時45分

【場所】市保健センター

※新型コロナウイルス感染症の流行状況により、中止となる場合や予約人数が変更となる場合があります。ご承知ください。

※水分補給のための飲み物を持参し、運動のできる服装・靴、**マスク着用**でご参加ください。

## 健康相談

生活習慣病予防や骨折・認知症予防につながる生活習慣について等、健康に関する相談を受け付けています。



【内容】血圧測定、尿検査、保健師・管理栄養士による個別相談

日程	場所	受付時間
6月9日(木)	檜淵公民館	午前10時～ 11時30分
6月17日(金)	坂野公民館	
6月27日(月)	市保健センター	午後1時30分～3時

※健康手帳をお持ちの方は持参し、**マスク着用**でご参加ください。

## 保健師一口メッセージ

### 高コレステロール血症と薬物治療

コレステロールは、ホルモンや細胞膜の材料になる大切な役割を果たしています。しかしLDL(悪玉)コレステロールは、血中に多く存在すると血管壁に沈着・蓄積し、血管の内壁を傷つけ動脈硬化を促進します。放置すると狭心症・心筋梗塞や脳梗塞等の重大な疾患を引き起こす可能性があります。

高コレステロール血症とはLDLコレステロール値が140mg/dl以上の状態をいいます。食事や生活習慣の乱れ(甘い物や脂肪の多い食事・運動不足・肥満・喫煙等)と関係しており、これらの改善がまず大切です。しかし、遺伝的要因や閉経等による女性ホルモン減少、内分泌・肝・腎疾患等も原因となり、食事や運動でLDLコレステロール値が下がらない場合は内服治療が必要です。

動脈硬化性疾患予防ガイドラインでは「原則として3ヶ月間は生活習慣の改善を行う。しかしLDLコレステロール値が180mg/dl以上で持続する場合は、生活習慣の改善とともに薬物療法を考慮しても良い」と示されています。ただし、糖尿病や腎臓病等の疾患のある方や喫煙、心疾患の家族歴の有無等により、治療開始や薬剤の量・種類など、適宜考慮する必要がありますので、主治医と相談しながら正しい治療法を選択しましょう。

市保健師 加藤 優子

# 高齢者用23価肺炎球菌ワクチン定期予防接種のお知らせ

予防接種法に基づき、令和4年度高齢者用肺炎球菌定期予防接種を実施します。

**【対象者】**接種日当日に小松島市に住民登録があり、公費負担・自費を問わず、過去に23価肺炎球菌ワクチンを接種したことがない方で、下記の①または②に該当する方。

①令和4年度中に次の年齢になる方（※今年度のみの対象です）

年齢	対象生年月日
65歳	昭和32年4月2日生～昭和33年4月1生まれの方
70歳	昭和27年4月2日生～昭和28年4月1生まれの方
75歳	昭和22年4月2日生～昭和23年4月1生まれの方
80歳	昭和17年4月2日生～昭和18年4月1生まれの方
85歳	昭和12年4月2日生～昭和13年4月1生まれの方
90歳	昭和7年4月2日生～昭和8年4月1生まれの方
95歳	昭和2年4月2日生～昭和3年4月1生まれの方
100歳	大正11年4月2日生～大正12年4月1生まれの方

②60歳以上65歳未満の方で、心臓、腎臓、呼吸器の機能またはヒト免疫不全ウイルスにより免疫の機能に日常生活が極度に制限される程度の障がい有する方

（かかりつけ医に確認後、市保健センターまでご連絡ください。）

**【料金】** 4,000円（自己負担額）

生活保護世帯の方は、事前に申し出てくだされば無料になります。

※事前に申し出のない場合は、有料になることもあります。

**【実施期間・回数】**

令和5年3月31日までに1回接種。

接種を希望する場合は、事前に医療機関までご予約ください。

※市外のかかりつけ医で接種する場合は事前に市保健センターまでご連絡ください。

※新型コロナウイルスワクチンを接種する場合は、23価肺炎球菌ワクチン接種前後に原則13日以上の間隔をおいてください。

**【お問い合わせ先】**

市保健センター

☎32・3551 / FAX32・4145

Mail:hokencenter@city.komatsushima.i-tokushima.jp



## 介護予防講座のご案内



小松島市内在住の方が対象です。

※飲料水、筆記用具などは各自でご持参ください。※新型コロナウイルス感染症拡大防止のため、感染の疑いや体調不良がある時は参加をお控えください。※マスク着用での参加をお願いします。

※今後の感染動向に応じて開催が中止となる場合があります。

※定員を超過した場合は人数制限をさせていただく場合があります。

### 介護予防健康教室 ※65歳以上の方が対象

#### テーマ アタマとカラダのいきいき体操

【講師】フィットネスアドバイザー 平松 佐知子 先生

【日時】6月10日(金) 午後1時30分から3時まで

【会場】児安公民館

※室内履きは不要です。

受講料無料・事前申込不要  
定員25名

#### テーマ 苔玉を創ろう! ~好みの観葉植物に巻き付けてアレンジ~

【講師】株式会社 花由 イオンモール店

店長 島田 かおり 先生

【日時】6月30日(木) 午後1時30分から3時まで

【会場】市総合福祉センター

【材料費】1,100円(税込) ※当日支払

【申込】6月15日(水)までに地域包括支援センターまで電話または来所にてお申し込みください。

定員  
30名

### 阿波踊り体操教室

【日時】6月8日(水) 午前10時から11時まで

【会場】市総合福祉センター

受講料無料  
事前申込不要  
定員25名

### 脳若トレーニング

タブレット型コンピューターを使用した脳トレーニングです

【講師】脳若ステーション 認定トレーナー

【日時】6月17日(金) 午前10時から11時まで

【会場】市総合福祉センター

受講料無料  
事前申込不要  
定員25名



**【お問い合わせ先】**

市社会福祉協議会地域包括支援センター

(小松島市横須町11-7 市総合福祉センター内)

☎33・4040 / FAX33・4042

受診費無料!!

## 後期高齢者健康診査のお知らせ

後期高齢者医療制度に加入されている方を対象に、糖尿病などの生活習慣病の早期発見や重症化の予防のため、健康診査を実施します。下記のとおり健康診査の対象となる方には「健康診査受診券」をお送りしますので、この機会にぜひ受診しましょう。

**【健診項目】** 身体計測、血圧測定、血液検査（貧血検査含む）、尿検査、心電図検査、眼底検査（医師の判断により検査が必要な方のみ）

### 【受診期間】

健康診査受診券を受け取られたときから12月末まで

**【受診方法】** 健康受診券に同封の「健康診査実施機関一覧表」に記載されている病院などで受診できます。実施日時、予約の要否などは受診を希望される病院で確認してください。

### 【受診時に持参するもの】

「健康診査受診券」、健康診査受診券に同封の「後期高齢者の質問票」、「後期高齢者医療被保険者証」

### 健康診査の対象者

※長期入院、施設入所等の方は、健康診査の対象になりません。

①令和3年9月30日以前に後期高齢者医療制度に加入された方で、生活習慣病と診断されていない方  
6月中旬に健康診査受診券をお送りする予定です。

※生活習慣病とは、生活習慣が発症原因に深く関わっていると考えられる病気で、糖尿病、高血圧性疾患、脂質異常症、虚血性心疾患、その他心疾患、くも膜下出血、脳内出血、脳梗塞、脳動脈硬化、その他脳血管疾患、動脈硬化等があります。

②令和3年度に後期高齢者健康診査受診券で健診を受診された方で、広域連合が受診を確認できた方  
6月中旬に健康診査受診券をお送りする予定です。

③令和3年10月1日から令和4年9月30日までの間に後期高齢者医療制度に加入された方または加入される方

後期高齢者医療制度加入時期	健康診査受診券送付時期(予定)
令和3年10月1日～令和4年4月30日	6月中旬
令和4年5月1日～6月30日	7月下旬
令和4年7月1日～7月31日	8月下旬
令和4年8月1日～9月30日	9月下旬

左表のとおり、後期高齢者医療制度の加入時期に応じて健康診査受診券をお送りします。

※令和4年10月1日以降に後期高齢者医療制度に加入される方は、今年度の健康診査の対象外となるため、加入前の健康保険の特定健診を受診してください。なお、市国保の場合は、国保発行の受診券の有効期限を確認して、期限内に受診してください。

④健康診査受診券が届かなかった方のうち受診を希望される方は…

6月中旬から12月中旬まで市保険年金課（市役所1階④番窓口）に健康診査申込書を備え付けますので、必要事項を記入し、提出してください。申込後、広域連合より健康診査受診券をお送りします。

※必ず「健康診査受診券」がお手元にあるか確認をいただいた上で、受診を行ってください。

**【お問い合わせ先】** 市保険年金課 医療・年金担当（市役所1階④番窓口） ☎ 32・4120 / FAX 35・0173  
Mail: hokennenkin@city.komatsushima.i-tokushima.jp

## 災害時において宿泊施設へ避難する場合に宿泊費を助成します

新型コロナウイルス感染症が流行している状況において、避難者の安全確保と避難所での3密回避を図るため、お住まいの地域に警戒レベル3「高齢者等避難」以上の避難情報が発令され、下記の対象の方が宿泊施設に避難した場合に、その経費の一部を助成します。

### 【対象となる方】

小松島市内の次の「居住の要件」のいずれかの区域に居住し、かつ、「利用者の要件」に該当する方が対象となります。

#### ○居住の要件

- ・土砂災害警戒区域
- ・洪水浸水想定区域
- ・高潮浸水想定区域

○利用者の要件（次のいずれかに該当する要配慮者と、その介助者として付き添う方）

- ・要介護認定3から5のいずれかの認定を受けている方

- ・身体障害者手帳1級または2級を所持する方
- ・療育手帳Aを所持する方
- ・妊産婦および乳幼児（満1歳未満）

### 【助成金額】

避難者1人1泊あたり上限5,000円

※食事や宿泊施設への移送に要する経費は助成対象外。

**【補助対象期間】** 11月30日（水）まで

### 【補助対象となる宿泊施設】

- ・徳島県旅館ホテル生活衛生同業組合、一般社団法人日本旅館協会徳島県支部の加盟施設
- ・小松島市と協定を締結している施設

### 【お問い合わせ先】

市危機管理・感染症対策推進課（市役所4階）

☎ 34・9014 / FAX 32・3522

Mail: kikikansentaisaku@city.komatsushima.i-tokushima.jp

## 小松島市地方創生推進事業補助金のお知らせ

小松島市 まち・ひと・しごと創生総合戦略【第2期】に基づき、地方創生の推進を図ることを目的に、地方創生に資する事業を実施する団体等を支援する補助制度を設けています。

### 【補助対象事業】

- (1) 政策分類2：誰もが活躍できるしごとづくり  
施策6：地域の将来を支える人材の育成
- (2) 政策分類3：新しい人の流れをつくる  
施策9：「関係人口」の創出・拡大
- (3) 政策分類4：結婚・出産・子育てに安心し希望を持てる環境づくり  
施策5：子育て世代を惹きつける学校教育の実現

【補助額】 上限 20 万円 (件数 5 件程度)

【申請期間】 6月9日(木) から 30日(木)まで

※申請方法など詳細は市ホームページをご確認ください。

### 【お問い合わせ先】

市企画政策課 (市役所 3階)

☎ 32・2127 / FAX 33・4560

Mail:kikakuseisaku@city.komatsushima.

i-tokushima.jp

## 小松島市夏期文化講座 受講生募集

～生きがいと喜びを

感じる学習をめざして～

受講を希望される方は、市中央会館へお越しのうえお申し込みください(電話・FAXでの受付はしていません)。

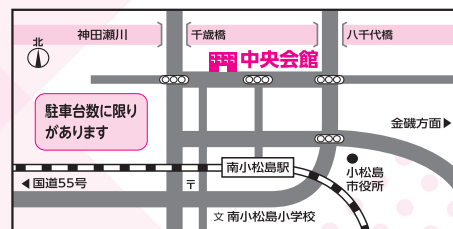
※1人2講座まで申し込みできます。※新型コロナウイルス感染症拡大防止のため、講座が中止となったり、開催回数を減らす場合があります。

【講座会場】 市中央会館

【申込期限】 6月24日(金)まで (定員に達した時点で締め切ります)

【主催】 市文化協会・市教育委員会

【受講料】 無料 (材料費は実費負担)



講座名	講師名	日程(開講曜日)	時間	定員	備考(準備物など)
① いけばな (草月流)	村上 雅祥	7月 8・22日、8月 5・26日、 9月 9日 (金曜日)	午後1時30分～ 3時30分	10名	花ばさみ、花を持ち帰る袋 ※花器はこちらで準備します。 ・教材費：1回800円
② 茶道 (表千家)	桑村 憲治	8月 3・10・17・31日、 9月 7日 (水曜日)	午後7時～ 8時30分	10名	お持ちの方は「お稽古6点セット」 ・教材費：1回500円
③ 民踊	小原美代子	7月 29日、 8月 5・12・19・26日、 (金曜日)	午前9時30～ 11時30分	40名	
④ 絵手紙 教室	笠井 千代	7月 21日、8月 4・18日、 9月 1・15日 (木曜日)	午前10時～ 11時50分	10名	絵手紙道具をお持ちの方は 持参(道具がない人は要連絡) ・教材費：1回500円
⑤ アロマ テラピー	森 未奈子 (Aroma bois)	7月 15・29日、8月 5・19日、 9月 2日 (金曜日)	午後7時～ 8時30分	10名	筆記用具、 ・教材費：1回700円
⑥ エンジョイ フラダンス	大島 瑞穂	7月 12・26日、8月 9・23日、 9月 6日 (火曜日)	午後2時～3時	15名	水、筆記用具、タオル、動き やすい服装(できればスカート)
⑦ 短歌	萬宮千鶴子	7月 7日(木曜日)	午後1時30分～ 午後3時	各 20 名	教材費：1回100円
⑧ 俳句	西本 潤	7月 14日(木曜日)			
⑨ 詩	清水 恵子	7月 21日(木曜日)			
⑩ 川柳	土橋 旗一	7月 28日(木曜日)			

【お問い合わせ・申込先】 ☎773-0003 小松島市松島町5番6号 市中央会館 ☎ & F A X 32・2030

# 小松島のふるさと講座 受講生募集！まなびーあ徳島連携講座

小松島の歴史、文化、自然などを学習する講座を開催します。ふるさと小松島を再発見しませんか。受講を希望される方は市教育委員会生涯学習課へ電話でお申し込みください。

- 【対象者】 小松島市民（近隣市町村住民も可）
  - 【会場】 生涯学習センター市立図書館3階視聴覚室  
（小松島市小松島町字新港 29 番地の 11）
  - 【日時】 7月7日から28日までの毎週木曜日計4回、各回とも午前10時から11時30分まで
  - 【定員】 20名（定員に達し次第締切）
  - 【受講料】 無料
  - 【申込方法】 下記へ電話でお申し込みください。
- ※新型コロナウイルス感染症拡大防止対策として、事前の申し込みが必要です。事前申し込みがない当日参加は講座を受講できませんので、ご承知ください。

『小松島市営グランド遺跡 速報展』、ふるさと講座第2回『小松島市営グランド遺跡（第2期）調査成果報告』にあわせて出土遺物の一部を展示します。

【展示期間】 7月5日（火）から 31日（日）まで  
午前10時～午後5時

【休館日】 月曜日（祝日の場合は翌日）・第3金曜日

【場所】 市教育委員会生涯学習センター2階郷土資料展示室



## 7月7日

- 【演題】 「徳島の歴史資料に見る感染症」
- 【講師】 徳島県立文書館 嵐 大二郎氏

## 7月14日

- 【演題】 「小松島市営グランド遺跡（第2期）調査成果報告」
- 【講師】 小松島市教育委員会生涯学習課 岡本 和彦氏

## 7月21日

- 【演題】 「小松島市出土の木製祭祀具」
- 【講師】 公益財団法人 徳島県埋蔵文化財センター 藤川 智之氏

## 7月28日

- 【演題】 「石丸一と島あふひ～立江町出身の兄妹画家」
- 【講師】 徳島県立近代美術館 江川 佳秀氏

### 【お問い合わせ・申込先】

市教育委員会生涯学習課（市立図書館3階）  
☎ 32・2700 / FAX 33・1230  
Mail: shougai@city.komatsushima.i-tokushima.jp

※講師の都合により変更することがあります。

※今後の新型コロナウイルス感染症の状況によっては、中止となる場合があります。

<https://komatsushimakeirin.com/>

## 小松島けいりん

競輪場前売 サテライト鴨島 7時30分から発売

6月	1	2	3	4	5	6	7	8	9	10	11	12	13	14	15
	水	木	金	土	日	月	火	水	木	金	土	日	月	火	水
	川崎FI(JC)	武雄FI	取手記念GⅢ	広島FI	富山FI	和歌山FI	防府FI	岐阜FI	玉野FIN	松阪FIN 2日目～	別府FIN	松戸GⅢ♥	佐世保FIN		
7月	16	17	18	19	20	21	22	23	24	25	26	27	28	29	30
	木	金	土	日	月	火	水	木	金	土	日	月	火	水	木
	高松宮記念杯GⅠ 岸和田	いわき平FI	伊東温泉FI	京王閣FIN	弥彦FIN	防府FI (WJC)	福井記念GⅢ 富山FI	久留米記念GⅢ	立川FI	青森FIN	非開催日	非開催日	非開催日	GⅢ	73#
<div style="display: flex; justify-content: space-between;"> <div style="width: 45%;"> <p>※モーニング競輪 ♥ガールズケイリン含む ※ナイトー競輪は前売りのみの対応 ※開催日程は予定につき、変更する場合がございます。</p> </div> <div style="width: 45%; border: 1px solid red; padding: 5px; font-size: 0.8em;"> <p>新型コロナウイルス感染拡大防止のため、本場・場外発売業務および払戻業務を中止する場合がございます。詳しくは、競輪局ホームページ、または☎0885-32-5355までお問い合わせください。</p> </div> </div>															

## 松苗 B

意を決し空へ飛びたつ燕の子	短夜やはや朝刊のとどく音	掻きむしる兎の咬まれあと蚊の憎し	ほうたるの吾子の手の中光りおり	梅雨の雷りモート授業途切れたり	鮎解禁待ちかね竿を振りにつけり	亀の子を見守る兎らの声低し
中田町	小松島町	大林町	大林町	和田島町	日開野町	大林町
前原	大三美代子	内多	野筒	酒井	東根	内多とも子
泉		早紀	朋代	務	米	

# 人権侵害の二つの側面について

すべての人の人権が保障される社会が理想なのはいうまでもありませんが、現実はそのとおりではありません。法務省が挙げている主な人権課題は17項目あり、他にもパワハラやセクハラなどのハラスメントの問題、新型コロナウイルス感染症に起因する人権侵害なども起こっています。また、世界に目を向けても、人種差別や武力衝突など、人権を踏みにじるような様々な出来事が次々に起きています。

しかし、このような現実に対して「仕方がない」「どうすることもできない」と諦めてしまつては前へは進めません。議論を重ね、問題を乗り越えていかなければなりません。例えば、東京オリンピック2020で、トランスジェンダーの選手の参加が認められました。この問題は、これから先も議論の余地はあるかもしれませんが、結果的に個人の人権を尊重するようにこれまでの規則を変えたのです。

さて、差別事象や人権侵害には二つの側面があるとされます。一つ目は、特定の個人や集団を攻撃したり、排除したりする個別の事案です。二つ

目は、法律や社会のルール、慣習などの中に潜在的に存在する差別です。もちろん、これらは二つは独立しているのではなく、絡み合い複雑な様相を呈している場合が多いのです。

特定の個人や集団への人権侵害は、ネット社会以前であれば、暴力行為・罵声を浴びせる・ビラや落書き・根拠のない噂話などが主なものでした。もちろん、今もそのようなことはありますが、現在ではSNSなどのインターネットを利用したものが多くなっています。この種の人権侵害は、当事者間だけでなく、内容を全世界に向けて発信してしまうこと、削除しても容易に消し去ることができないこと、などの特徴があります。匿名をいいことに、相手の人格や存在自体を否定するなど、目に余る書き込みがなされている例も数多くあります。

法律や社会的なルール、慣習の中にある差別は、直接的に差別行為をしているわけではなく、差別的な状況をそのまま放置しておくことなのです。このような状況は、自身と関係がないと思っていると、その差別性に気づくこと

すらできないでしょう。また、個人の力で差別的な状況の改善を図ることは、非常に困難である場合が多いでしょう。

無知や無関心が差別を助長させていると言われていきます。私たちは、人権について「仕方がない」と諦めることなく、真摯に学ぶことを忘れず、人権が守られる社会づくりをめざしていこうではありませんか。

## ご案内

### 「小松島市人権教育・啓発推進者研修大会」

【日時】 7月25日(月) 午後2時

【場所】 サウンドハウスホール

【講師】 大下直樹さん

徳島県人権擁護委員連合会高齢者障がい者人権委員会委員長・社会福祉士・保護司など、社会福祉の分野で活躍。講演会や研修会を通じて、啓発活動にも尽力されています。

【演題】 障がい者への合理的配慮について

市教育委員会生涯学習課  
人権教育推進室(市教育庁舎1階)  
TEL 32・3814  
FAX 33・3525  
Mail:jinkensuisin@city.komatsushima-i.tokushima.jp

## 市民文芸 花みずき歌壇 (392) 松並敦子・選

な 成せばなる、呪文のごとく唱えつつカーテンレールの取り付け始む  
江田町 深田 伴子

たま 玉ねぎもキャベツも何も植えられず我が畑雀の遊び場となる  
田浦町 太田カツミ

す わた ほし たか 澄み渡る星の高さをながめつつ干しし布団のあたたかさにいる  
立江町 湯浅かや子

たけのこ わかめ 筍と若布のおすまし湯が笑い夫と二人の夕餉は始まる  
松島町 萬野 行子

まゆやま 眉山のカラスの群れにも胸時計あるのか定時にわが窓たたく  
横須町 福島 夢榮

にばんほ 二番穂をついばみ空へ鍋鶴は羽整えて逃かロシアへ  
田浦町 西 教明

くち 口ざさむ「千代の松原の深みどり」校歌は六十年経ても忘れず  
中田町 多田 健児

ほうかご 放課後の理科室に君と忍び込む標本の蝶を空へ逃がしに  
金磯町 川下 年男

め しゅじゅつ 目の手術ベッドの上にドキドキと心で心経読みて静める  
赤石町 田原トシ子

まび 間引きした座席の端っこ摘み菜の容でクシユンと映画を観たり  
横須町 山崎 泰子

おそ 遅き帰宅に思わず息のむ木蓮の花は月夜に白く光りて  
間新田町 瀧川 益美

新着図書の一部紹介



図書名	著者名
阿茶	村木 嵐
ファズイーター	深町 秋生
シェア	真梨 幸子
チンギス紀 13	北方 謙三
恋大蛇	今村 翔吾
刑事弁護人	薬丸 岳
朱色の化身	塩田 武士
母子草の記憶	小杉 健治
午前0時の身代金	京橋 史織
時計屋探偵の冒険アリバイ崩し承ります2	大山誠一郎
聞き出す力	近藤 勝重
「一生介護されない体」になる医者	山岸 昌一
の習慣57	池上 彰
何のために伝えるのか?	大崎 博子
89歳、ひとり暮らし。	厚切りジェイソン
ジェイソン流お金の増やし方	えがしら みちこ
あかちゃんといっしょ	アンマサコ
どすこいすしずもう イクラまるのひみつ	たかい よしかず
ようかいむらのふしぎとしょかん	ジャネットウィンター
アフガニスタンのひみつの学校	大森 裕子
くだものずかん	宮野 聡子
パピプッペポーのパンケーキ	国松 エリカ
おうちりくじょうグランプリ	荒井 良二
はッピーなっつ	さとう わきこ
のいちごつみ	村上 康成
はやくしなさい!	藤子 F不二雄
ドラえもん探求ワールド身近にいっぱい!おどろきの化学	関 和之
小学生の何でもお悩み相談室(学校では教えてくれない大切なこと38)	緑川 聖司
七不思議神社 [4]	中村 まさみ
学校の怪談5分間の恐怖わたしの髪をかえして...	角野 栄子
おばけのアッチあかちゃんはドドン!	

今月の展示本

初夏のさわやかな風が心地よい季節となりました。今月は「家事」に関する本を展示しています。ぜひ、ご活用ください。

新聞・雑誌のリサイクル 保存期限が過ぎた新聞・雑誌を無料で譲ります

- 場所** 市立図書館入口
- 6月11日(土)～なくなり次第終了(午前9時30分から午後6時まで)
  - 徳島新聞(2019年1月～12月分)
  - 毎日・朝日・読売・日経新聞(2020年1月～12月分)
  - 雑誌2016年度分
  - 6月18日(土)～なくなり次第終了(午前9時30分から午後6時まで)
  - 雑誌2017年度分
  - 6月25日(土)～なくなり次第終了(午前9時30分から午後6時まで)
  - 雑誌2018年度分

第1回ふれあいコンサート  
ご参加ありがとうございました



- 今月の「おすすめ本コーナー」  
テーマは「ミステリー」です。
- 今月の「暮らし彩りコーナー」  
テーマは「見つける」です。



他にもたくさんの図書が入っています。あなたの読みたい本が予約やリクエストできますので、ぜひご利用ください。

<p><b>大人の折紙教室</b></p> <p>日時 6月9日(木)</p> <p>午前の部 午前10時から 午後の部 午後1時から</p> <p>場所 図書館3階 視聴覚室</p> <p>対象 シニア</p> <p>講師 平岡 和子さん</p> <p>定員 午前・午後 各最大10名まで</p> <p>※先着10名のため、予約制とします。 事前に図書館までお申し込みください。</p>	<p><b>絵本の読み聞かせ</b></p> <p>日時 6月14日(火)</p> <p>午前10時30分から</p> <p>場所 図書館3階 視聴覚室</p> <p>対象 乳幼児</p> <p>お話し (絵本のたねの会)</p> <p>キラキラ★キッズの皆さん</p>	<p><b>製本講座</b></p> <p>日時 6月18日(土)</p> <p>6月25日(土)</p> <p>午前10時から</p> <p>場所 図書館3階 視聴覚室</p>	<p><b>シニアの朗読とおたのしみ会</b></p> <p>日時 6月11日(土)</p> <p>午後2時から</p> <p>場所 図書館3階 視聴覚室</p> <p>お話し (なみ)の花の皆さん</p>	<p><b>英語による絵本の読み聞かせ教室</b></p> <p>日時 6月19日(日)</p> <p>・2歳から小学2年生まで</p> <p>第1部 午前10時30分から11時まで</p> <p>第2部 午前11時から11時30分まで</p> <p>(保護者同伴)</p> <p>場所 図書館3階 視聴覚室</p> <p>定員 各10名程度</p> <p>お話し ラリッサ・ホセインさん フェイス・トレンドさん</p>
------------------------------------------------------------------------------------------------------------------------------------------------------------------------------------------------------------	-----------------------------------------------------------------------------------------------------------------------------------------	-------------------------------------------------------------------------------------------	---------------------------------------------------------------------------------------------------------	------------------------------------------------------------------------------------------------------------------------------------------------------------------------------------------------------------------------

**6月の開館**

印は 休館日です

朝9時30分から夕方6時まで開館しています。

日	月	火	水	木	金	土
			1	2	3	4
5	6	7	8	9	10	11
12	13	14	15	16	17	18
19	20	21	22	23	24	25
26	27	28	29	30	7/1	2

休館日は毎週月曜日(この日が祝日の場合は翌日)と毎月第3金曜日(今月は6/17)です。

**アートセッション**

日時 6月26日(日)

午後2時から

場所 図書館3階 視聴覚室

定員 最大8名程度

進行役 篠原 輝子さん

※先着8名のため、予約制とします。  
事前に図書館までお申し込みください。

**川柳教室**

日時 7月2日(土)

午後2時から

場所 図書館3階 視聴覚室

講師 徳長 怜さん

**読書会**

新型コロナウイルス感染拡大防止のため今月も休みます。

○新型コロナウイルス感染拡大防止のため行事(講座・教室・会等)が中止となる場合がございます。

このページに関するお問い合わせは、市立図書館 (☎0885・32・1100) まで



## 毎年6月23日～29日は 男女共同参画週間

令和4年度「男女共同参画週間」キャッチフレーズ最優秀作品

「あなたらしい」を築く

「あたらしい」社会へ

内閣府では、毎年6月23日から29日までの1週間を「男女共同参画週間」として、様々な取り組みを通じ、男女共同参画社会基本法の目的や基本理念について理解を深めることを目指しています。

私たちのまわりの男女のパートナースhipについて、この機会に考えてみませんか？

【お問い合わせ先】

市人権推進課（教育庁舎1階）  
☎32・2122 / FAX 33・3525  
Mail:jinkensuishin@city.komatsushima.i-tokushima.jp

## 令和4年度 高校奨学生を募集

高等学校などに在学している生徒で、修学意欲があるにもかかわらず、経済的理由により

修学が困難な生徒に対し、奨学金を支給します。

【支給金額】 月額5千円

【受給要件】 徳島県奨学金（高校）の貸与が決定していることほか

【申込締切日】 6月30日（木）

午後5時15分必着

※受給要件など詳しくは、市ホームページをご覧ください。か市教育委員会教育政策課までお問い合わせください。

【お問い合わせ先】

市教育委員会教育政策課（教育庁舎2階）  
☎32・3813 / FAX 32・2126  
Mail:kyouikuseisaku@city.komatsushima.i-tokushima.jp



## 自衛隊説明会のお知らせ

阿南地域事務所では、事前予約で土日・祝日も自衛隊に関する質問や各種受験に関する説明をします。ご希望される方は、お気軽にお問い合わせください。

☎0884・22・6981  
（阿南地域事務所）

## 6月5日～11日は 危険物安全週間です

今日、消防法令で規定する危険物は、事業所において幅広く利用されるとともに、普段の生活に深く浸透し、その安全確保の重要性が増大しています。このため、事業所における自主保安体制の確立を呼びかけるとともに、広く市民の方に危険物に対する意識の高揚と啓発を図ることを目的に令和4年度危険物安全週間を実施します。

令和4年度推進標語

『一連の 確かな所作で 無災害』

【期間】6月5日（日）から11日（土）まで

【市消防本部で実施する主な行事】

- ①市広報誌等による広報、ポスター等による啓発普及
- ②危険物施設等への立入検査

### 危険物とは

消防法令で定められている危険物は、一般的に次のような危険性を持ったものをいいます。

- ①火災発生の危険性が大きい。
- ②火災拡大の危険性が大きい。

③消火の困難性が高い。  
私たちの身近なものでは、ガソリンや消毒用アルコールがあります。

### ガソリンの取り扱いに 注意してください

ガソリンは取り扱いを間違えると大変危険です。ガソリンを取り扱う際は、次の点を注意し、正しく取り扱います。

- ①ガソリンの引火点は約マイナス40度以下で、小さな火源でも爆発的に燃焼する危険物です。
- ②ガソリンから蒸発している可燃性蒸気は、空気よりも重く、くぼみなどにたまりやすいので、離れたところにある火源によって引火する危険性があります。
- ③ガソリンを入れる容器は、消防法令の基準に適合した容器を使用してください。
- ④セルフ式のガソリンスタンドでは、利用客が自らガソリンを容器に入れることは、法律で禁止されています。

【お問い合わせ先】

市消防本部消防課 ☎32・0119 / FAX 32・3595  
Mail:shoubou@city.komatsushima.i-tokushima.jp

## 小松島市6次産業化 支援事業補助金のお知らせ

市では、6次産業化の推進を図るため、地域の農林漁業者と商工業者などがネットワークを構築し、地域資源を活用した新商品の開発や、販路開拓などの取組を支援する補助金制度を設けています。

【補助対象事業】 地域資源を活用した新商品の開発・試作、販路開拓などの取組、そのほか

6次産業化、農工商連携、地産地消の推進を図るために必要な取組

【補助額】 上限25万円（消費税などを含む）

【申請期限】 7月29日（金）まで

（予算額の上限に到達次第、募集を終了します）

※申請方法や補助対象要件など詳細については、市ホームページをご覧ください。左記までお問い合わせください。

【お問い合わせ先】

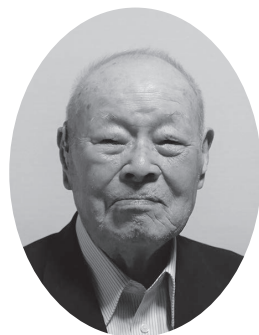
市農林水産課（市役所4階）  
☎34・9292 / FAX 34・9992  
Mail:nourin@city.komatsushima.i-tokushima.jp

## 鈴江 一美さん 満百歳を祝う

鈴江一美さんが5月13日、満百歳の誕生日を迎えられ、中山市長らのご自宅を訪問し、祝い状などを贈りました。

鈴江さんは大正11年、田野町にて7人兄弟の長男として生まれ、妻とおひとりのお子様を育てられました。80歳まで農業を営まれ、農閑期には建築の基礎工事などに携わられました。

近年まで運動やカラオケなどをご趣味にされており、現在でも身の回りのことはおひとりです。シルバーカーを運転してお買い物に出かけられることもあるそうです。



鈴江 一美さん

この日は、感謝の言葉を述べられるとともに、「家族や皆のおかげで元気でいられる。今はひ孫の成長が楽しみです。」と朗らかにお話しされていました。

### 第2回 檳瀾あじさい 健康ウォークのご案内

【日時】6月11日(土)

午前9時集合(小雨決行)

【集合場所】檳瀾八幡神社駐車場  
【ウォーキングルート】

檳瀾八幡神社↓坂本家あじさい庭園↓法泉寺(見学)↓檳瀾八幡神社 約3km 終了予定 正午

【募集人員】30名(申込先着順。左記申込先に事前申込要)

【参加費】100円

【申込・お問い合わせ先】

NPO法人小松島市観光ボランティアガイド協力会こまつしま観光案内ステーション(丁R南

小松島駅内) ☎32・1537  
(お電話にて申し込み)

### 県立南部テクノスクール 受講生募集

【訓練科】介護実務者・同行援護研修科

【内容】介護実務者研修課程修了【定員】14名(応募状況により、訓練が中止となることがあります。)

【対象】離職者等で、公共職業安定所長から受講あっせんを受けた人

【訓練期間】令和4年7月28日(木)から令和5年1月27日(金)まで

(原則、土・日・祝日・お盆8月13日～15日・年末年始12月29日～1月3日は休校日)

【訓練時間】午前9時15分から午後4時40分

【訓練場所】阿南建設会館(阿南市富岡町西池田6-1)

【受講料】無料

※テキスト代税込22,440円程度は自己負担

【申込期間】6月8日(水)から7月7日(木)まで

【申込先】居住地を管轄する公共職業安定所(ハローワーク)

【お問い合わせ先】公共職業安定所(ハローワーク)または県立南部テクノスクール ☎0884・26・0250



6/11  
(土)

## 令和4年度 リフレッシュ瀬戸内清掃ボランティア募集

瀬戸内・海の路ネットワーク推進協議会では、「受け継ぐ きれいで豊かな瀬戸の海」をテーマに、海浜清掃を行っています。多数のみなさまの参加をお待ちしています。新型コロナウイルス感染症対策として、参加される方は参加者名簿に氏名・連絡先をご記入のうえ、当日受付にお渡しください。参加者名簿は、市ホームページからダウンロードできます。

また、幼稚園児・保育園児などによる水質浄化を目的とした「あさりの放流」と、(公社)徳島県環境技術センターの協力により横須・金磯海岸周辺の水質検査も行います。

【日時】6月11日(土) 小雨決行

午前7時集合(午前7時25分清掃開始)

【場所】小松島市横須・金磯海岸

※ごみ袋、軍手は現地にて配布します。

※収集したごみの野焼き処分は禁止です。(罰則適用)

【お問い合わせ先】市商工観光課(市役所4階)

☎32・3809/FAX33・0938

Mail:syoukou@city.komatsushima.i-tokushima.jp

### 小・中学生の皆さん

### 漂着ゴミ調査に参加しませんか?

徳島海上保安部では、「リフレッシュ瀬戸内」海をきれいにする運動にあわせ、漂着ゴミ調査を実施します。海上保安官と一緒に調査を行ってくれる小・中学生を募集しますので、ご希望の方は当日、本部席横までお越しください。調査に協力いただいた方には、先着50名様に海上保安グッズなどを差し上げます。

多数のみなさまの参加をお待ちしています。

※調査結果は、全国的な漂着ごみ調査活動を展開する団体にも提供するなど、統計資料に活用します。

【お問い合わせ先】

徳島海上保安部警備救難課

☎33・2244/FAX/33・2245

# サウンドハウスホール ミニコンサート2022

気軽にいろいろな音楽に触れていただける低料金で1時間程度のコンサートです。お誘い合わせのうえ、お越しください

1 回目

7月7日(木)

午後7時開演(午後6時30分開場)

ピアノ/釘宮 貴子  
ピアノ/栗田 美佐  
ソプラノ/井上 ゆかり  
メゾソプラノ/戸邊 祐子  
サクソフォン/新田 恭子

♪曲名  
花(滝廉太郎)ほか



2 回目

8月29日(月)

午後7時開演(午後6時30分開場)

バイオリン/森 基之  
バイオリン/木田 寿味  
ビオラ/川上 忠昭  
チェロ/野村 侑加

♪曲名  
弦楽四重奏曲「皇帝」より第2楽章ほか

3 回目

10月6日(木)

午後7時開演(午後6時30分開場)

打楽器/富士原 あや  
ピアノ/平賀 理絵

♪曲名  
赤とんぼ(山田耕作作曲)ほか

## 入場券

各公演券(前売)500円(当日700円)

シリーズ券 1,200円(3公演分)

※小松島市民のマタニティの方は無料です。  
(母子健康手帳をご持参ください)

※未就学児の入場はできません。

※入場制限あり(150名)

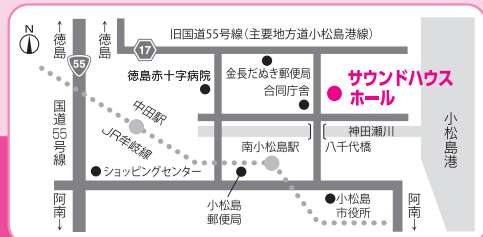
全席自由席

## 【チケット販売場所】

サウンドハウスホール、小松島市役所1階総合案内、阿南市コスモホール、阿南市夢ホール、本・文具のキダブン、小山助学館本店、平惣小松島バイパス店、平惣阿南センター店、平惣徳島店(沖浜)、平惣田宮店、平惣羽ノ浦国道店

## 【お問い合わせ先】

サウンドハウスホール ☎ 32-3565/FAX32-4145  
Mail: myricahall@city.komatsushima.i-tokushima.jp



## 参加者募集！ 生ごみ分解型処理容器(キエーロ)実践講座を開催します！

小松島市は、一般廃棄物処理基本計画を改訂し、ごみ排出量の削減に取り組んでいます。

ご家庭でどうしても出てしまう「生ごみ」を分解し、土に還す「生ごみ分解型処理容器(キエーロ)」の実践講座を開催します。講師は、「バクテリアdeキエーロ」発明者の松本 信夫さんです。

ごみの減量に興味がある方は、貴重な機会ですので是非ご参加ください。参加希望の方は、事前にご予約(電話予約可)が必要です。詳しくは下記までお問い合わせください。

【日時】7月2日(土) 午後1時から3時まで

【場所】小松島市総合福祉センター1階大ホール

※入場無料(定員:90名)

※新型コロナウイルス感染症等の状況によりWeb形式での開催になる場合があります。

※会場では新型コロナウイルス感染症予防に努めますが、皆様のマスクの着用、検温等のご協力をお願いします。また、当日ご気分がすぐれない場合は、参加を辞退するなどのご配慮をお願いします。

## キエーロ実証実験モニター募集

ご自宅で実際にキエーロをご使用いただくモニターを募集します。

【募集人数】80名(先着順)

【募集期間】6月13日(月)から30日(木)まで

【応募条件】小松島市に住所登録のある方でアンケートにご協力頂ける方

【実験期間】約7ヵ月(8月下旬から令和5年2月末)

【応募方法】申込書を市環境衛生センターへ提出(申込書は市ホームページよりダウンロードできます。)

【提出方法】持参、郵送、メール、FAX

※申込後に随時、キエーロを製造するため、時間を要します。キエーロの準備が出来次第の受け渡しとなります。

## 【お問い合わせ先】

市環境衛生センター(芝生町花谷3番地)

☎ 32・8290/FAX 32・8295

Mail: eiseicenter@city.komatsushima.i-tokushima.jp



# 小松島港まつり

7月17日(日) 納涼花火大会  
午後8時予定

小松島港新港地区岸壁周辺

※荒天の場合は7月18日に順延します。

小松島港まつりを開催します。

諸行事など詳しい内容は、広報こまつしま7月号にてお知らせします。(阿波踊りの開催はありません)

## お問い合わせ

小松島港まつり運営委員会事務局  
(市役所4階 商工観光課内)  
☎32・3809/FAX33・0938

今年の花火大会は  
無料チケット制!!

花火大会は無料チケット制での開催です。

新型コロナウイルス感染症拡大防止のため、入場を制限し観覧エリアをもうけます。詳細については、新聞折込広告や港まつりホームページ等で、後日お知らせします。

## 納涼花火大会の賛助会員を募集!

### 特別観覧席で花火を堪能しませんか?

小松島商工会議所では、7月17日(日)に開催する『小松島港まつり花火大会』の賛助会員を募集しています。賛助いただきました方には、花火大会当日、花火をゆったりとご覧いただける特別観覧席(1口で5名まで席をご用意)ほか、お土産をご用意しています。

【募集会員数】70口

※募集会員数に達し次第受付を締め切ります。

【会費】一口15,000円

【申込・お問い合わせ先】小松島商工会議所(☎32・3533)

## メッセージ花火を募集!

小松島港まつり花火大会の「メッセージ花火」を募集します。伝えたい想いや、出産、誕生日のお祝い、大切な人への感謝のこぼなど、あなたの気持ちを花火に乗せて小松島の夜空に打ち上げてみませんか?ご応募をお待ちしています。

※打上げは有料となります

【募集対象】個人(企業などは不可、サークルなどのグループは可)

## 老朽危険空き家 除却支援事業

小松島市では、地震などによる倒壊で道路を閉塞する恐れのある老朽化して危険な空き家について、所有者が除却工事を行う場合に補助金を交付します。

次の要件を全て満たす住宅が対象です。

- ◎現在使用されておらず、今後も使用される見込みのないもの。
- ◎倒壊すれば前面道路等を閉塞し、避難・救助活動に支障をきたす恐れがあるもの。
- ◎空き家判定士が実施する建物の「不良度判定」で、腐朽・破損などの程度が一定以上であり、市が倒壊の危険性がある空き家として是正指導したもの。

### 事前調査

本事業の補助金を受けるためには、事前に空き家判定士による老朽危険空き家に該当するか否かの「不良度判定」の調査を受ける必要があります。(不良度判定費用の自己負担金として別途3千円が必要となります)

### 補助金額

除却工事(補助対象工事)費の5分の4以内(最大80万円)を補助します。

### 受付

受付申込書および委任状については、市ホームページよりダウンロードしていただくか、市住宅課でお受け取りください。

【受付期間】6月7日(火)から17日(金)まで(土日を除く)

【受付時間】午前8時30分から午後5時15分まで

【受付場所】市住宅課(市役所2階)

【抽選日】6月24日(金)午前10時より教育庁舎2階会議室にて実施します(駐車場は可能な限り本庁の駐車場をお使いください)。

※受付件数が定数内であった場合は、抽選は行いません。(代理の方が抽選に来る場合、家屋所有者等からの委任状が必要です)

※受付終了後の「不良度判定」調査のみの受付はいたしません。  
※この受付申込は、「不良度判定」の受付であり、補助金の交付が確約されるものではありません。

【申込・お問い合わせ先】

市住宅課(市役所2階) ☎32・2120/FAX32・7800  
Mail:juutaku@city.komatsushima.i-tokushima.jp

## 徳島ファミリー・サポート・センター 依頼・提供会員出張説明登録会を実施

徳島ファミリー・サポート・センターでは、地域で子育ての支援をするために、依頼会員（育児の援助を受けたい人）と提供会員（育児の援助を行いたい人）が会員登録をし、育児の相互援助活動（有償）を行っています。

会員登録は無料です。登録を希望される方は、保護者の身分を証明できるものとはんこをご持参ください。（「病児・病後児預かりサポート」についてもご相談いただけます。すでに会員登録をされている方も、利用についてのご相談がありましたらぜひお越しください）。

※提供会員はどなたでもなれますが、24時間程度の講習会の受講が必要です。

【日程】 6月15日（水）

【時間】 午前10時から11時30分まで

【場所】 あいさい広場内フードコート

### 【お問い合わせ先】

◎徳島ファミリー・サポート・センター

☎088・611・1551 / FAX088・611・3323

ホームページ <https://fami-sapo.jp>

◎市児童福祉課（市役所1階⑩番窓口）

☎32・2114 / FAX32・3738

Mail: [jidoufukushi@city.komatsushima.i-tokushima.jp](mailto:jidoufukushi@city.komatsushima.i-tokushima.jp)

## 休日・夜間の病気やケガの時

市保健センター  
☎32・3551

休日診療 *午前9時～午後6時*

※受診前に必ず医療機関へ電話してください。

夜間診療

*午後6時～午後10時*

市内の医療機関が交代で行っています。



月 日	実施医療機関	住所	電 話
6月12日(日)	碩心館病院	江田町	32・3555
6月19日(日)	徳島ロイヤル病院	中田町	32・8833
6月26日(日)	金磯病院	金磯町	33・1211
7月3日(日)	碩心館病院	江田町	32・3555

■案内専用電話(☎33・2581)  
■市消防本部(☎32・0119)  
■市役所当直室(☎32・2111)  
※休日・夜間診療は徳島新聞にも掲載されています。  
※実施医療機関の都合により変更となることがあります。  
※詳しいことは市保健センター(☎32・3551)まで

## 小松島市観光名所シリーズ⑱

### 旧国鉄小松島線跡遊歩道

「日本一短い線区」として親しまれてきた小松島線は、昭和60年3月13日で廃止されました。その後、港周辺から中田駅までのこの区間は、遊歩道となってジョギングやウォーキングをする市民に親しまれています。今回はこの遊歩道の楽しみ方について、少し触れてみたいと思います。

#### 1. 季節の植物を愛でる道として

この遊歩道は、季節の移り変わりを植物で感じることができる場所です。早春は日赤周辺の蜂須賀桜、椿、その後は雪柳。桜開花でたぬき広場周辺の染井吉野が咲き、一部で木蓮なども見られます。染井吉野の散花後、八重桜が咲き、市の花である花みずきも見られます。夏には遊歩道から少し入って、日赤駐車場周辺で南アフリカ原産のアガパンサスが見られます。そして秋にはたぬき広場周辺で紅葉が色づきます。

#### 2. 旧小松島線時代を感じる道として

すっかり遊歩道として定着している感はございますが、SL広場の建物のみならず旧小松島線の名残も残っています。実際鉄道好きの方も案内所に問合せの後、散策される方がおられます。国鉄時代の名残2点を下記にご紹介し、筆を置きたいと思います。

##### ①機関区の線路跡

SL広場前の足元に目をやると、機関区に引き込まれる少し入り組んだ線路跡が確認できます。

##### ②国鉄時代の信号機

港から日赤横に入って少し歩くと、向かって右側に国鉄時代の信号機が確認できます。当時の面影そのままの形で残っています。

NPO法人小松島市観光ボランティアガイド協会  
理事 大野 功貴



#### 【お問い合わせ先】

NPO法人小松島市観光ボランティアガイド協会  
こまつしま観光案内ステーション（JR南小松島駅内）  
☎32・1537

## 市役所の電話番号



市役所代表(夜間休日でも受付) 32・2111

庁舎内 本庁業務時間 8:30~17:15

- 税務課 (固定資産税) 32・2115
- (市民税) 32・3821
- (納税) 32・3928
- (諸税) 32・3845
- 戸籍住民課 32・2112
- 市民生活課 (公共交通・生活支援) 32・2132
- 環境政策課 32・2147
- 保険年金課 (国民健康保険) 32・2113
- (医療・年金) 32・4120
- 生活福祉課 32・3931
- 児童福祉課 32・2114
- 介護福祉課 32・3507
- (障がい福祉) 32・2279
- 住宅課 32・2120
- 消防本部 32・0119
- 議会事務局 32・1359
- 都市整備課 32・2118
- まちづくり推進課 (高速道路) 32・3957
- (32・3815)
- 秘書広報課 32・3802
- 企画政策課 32・2127
- 人事課 32・3804
- 総務課 32・2123
- 監査委員事務局 32・3805
- 選挙管理委員会 32・3807
- 財政課 32・2191
- 会計課 32・2116
- 農業委員会 32・3810
- 農林水産課 34・9292
- 農工商観光課 32・3809
- 震災対策課 32・2227
- 危機管理・感染症対策推進課 34・9014
- 建設管理課 32・2121
- DX推進課 32・3808
- (統計情報室) 32・3803

### 出先機関

- 人権推進課 32・2122
- 小松島解放センター 32・5711
- 目佐解放センター 37・0358
- 泰地総合センター 33・0194
- 世代間交流健康センター 32・2595
- 学校課 32・3811
- 教育政策課 32・3813
- 生涯学習課 32・2700
- 市立図書館 32・1100
- 青少年健全育成センター 32・1398
- スポーツ振興室 (市立体育館) 38・1788
- 競輪局 32・0290
- 水道課 32・6188
- 環境衛生センター 32・8290
- 葬斎場 35・1059
- しらさぎ浄園 38・1452
- 総合福祉センター 33・2255
- 中央会館 32・2030
- 保健センター 32・3551
- 母子健康包括支援センター 38・7500
- サウナハウスホール 32・3565
- 消費生活センター 38・6880

### 音声案内

- 防災行政無線 35・4000
- 火災の問合せ 32・5000

## 定期的に開かれている主な無料相談

◎印の実施日が祝日のときは、休みとなります。

名称	実施日	時間	会場	問合せ先
行政相談	6月27日	9:00~12:00	市防災倉庫会議室	秘書広報課 ☎32-3812
もの忘れ相談	6月8日 6月21日	13:30~16:00	市総合福祉センター	☎33-4040
耐震診断 耐震改修	◎毎週月~金曜日	8:30~17:15	市住宅課 (市役所2階)	住宅課 ☎32-2120
心配ごと相談	◎毎月第1・第3火曜日	10:00~15:00	市総合福祉センター	☎33-2255
家庭児童相談 ひとり親家庭相談	◎毎週月~金曜日	8:30~17:15	市児童福祉課 (市役所1階)	☎32-2114
消費生活相談	◎毎週月~金曜日	9:00~16:00	消費生活センター	☎38-6880
読書相談	図書館開館日	9:30~18:00	市立図書館	☎32-1100
無料法律相談	詳しくは、市総務課へご確認ください。			☎32-2123

	実施日	時間	業務内容	場所
休日納税窓口	6月26日	8:30~17:15	市税・保険料の納付、納税相談	税務課 ☎32-3928
休日交付窓口	6月26日	8:30~17:15	住民票・戸籍・印鑑登録等各種証明書の発行およびマイナンバーカードの交付	戸籍住民課 ☎32-2112

## 全国瞬時警報システム(Jアラート)

~緊急地震速報訓練と定期訓練放送実施のお知らせ~

令和4年度 第1回緊急地震速報訓練

6月15日(水) 午前10時ごろ

定期試験放送

6月22日(水) 午後4時15分ごろ

※気象状況などによっては放送を中止する場合があります。

【お問い合わせ先】 市危機管理・感染症対策推進課 (市役所4階)  
☎34・9014/FAX32・3522  
Mail:kikikansentaisaku@city.komatsushima.i-tokushima.jp

## 小松島市の木質素材応援コーナー 木づかいコラム 木材はなぜ腐る?



梅雨時は木材にもカビが生えているのをよく目にします。一見栄養など無さそうに見える木材にカビ(菌類)が生えるのは、表面に付着した汚れを栄養分として生える場合もありますが、木材を構成する「セルロース」や「リグニン」等の物質を分解できる菌類が存在しているからです。なかでもリグニンは木材を丈夫にしている要素で化学的にも分解しにくい物質なのですが、これを自然環境の中で分解して腐らせてしまう菌類がいます。シイタケ等のキノコがそれで、食用以外にも木材の研究者から注目されています。