

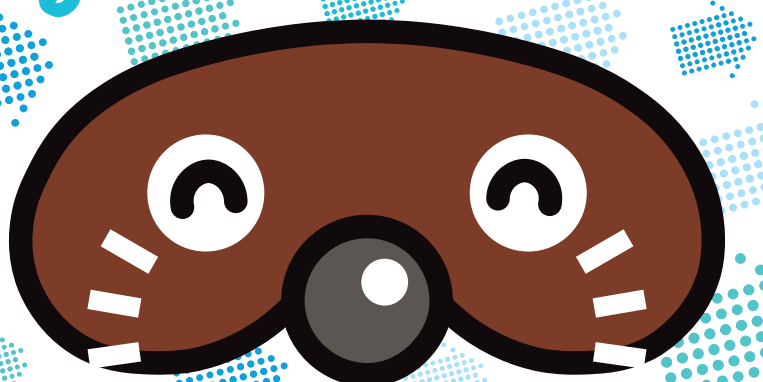
こまつしま

小松島競輪開設 **73** 周年記念
Komatsushima
ccc

阿波おどり杯

争覇戦 6

2023.7/6 Thu - 7/9 Sun



Rakuten K1ドリームス Odds Park 競輪 WIN
競輪は適度を楽しみましょう。車券の購入は20歳になってから。 電話投票競輪場番号 73#

市のようす
令和5年4月末日現在
●人口 35,601人
(前月比 -36人)
男 17,309人
女 18,292人
●世帯数 17,191戸
(前月比 8戸)

2023
6
JUNE
No.829



小松島競輪
マスコットキャラクター
「ボンスター」

小松島市ホームページ
<https://www.city.komatsushima.lg.jp/>

小松島市公式SNS

Facebook Instagram

Twitter YouTube

LINE



小松島市観光PR
マスコットキャラクター
「こまボン」

市役所の電話番号

市役所代表(夜間休日でも受付) 32・2111

庁舎内 本庁業務時間 8:30~17:15

- 税務課 (固定資産税) 32・2115 (市民税) 32・3821 (納税) 32・3928 (諸税) 32・3845
- 都市整備課 32・2118 (まちづくり推進課) 32・3957 (高速道路) 32・3815 (秘書広報課) 32・3802
- 企画政策課 32・2127
- 戸籍住民課 32・2112
- 市民環境課 (公共交通・生活支援) 32・2132 (環境・公害) 32・2147
- 人権推進課 32・2122
- 保険年金課 (国民健康保険) 32・2113 (医療・年金) 32・4120
- 生活福祉課 32・3931
- 児童福祉課 32・2114
- 介護福祉課 (障がい福祉) 32・2279
- 住宅課 32・2120
- 消防本部 32・0119
- 議会事務局 32・1359
- 都市整備課 32・2118
- まちづくり推進課 (高速道路) 32・3815
- 秘書広報課 32・3802
- 企画政策課 32・2127
- 人事課 32・3804
- 総務課 32・2123
- 監査委員事務局 32・3805
- 選挙管理委員会 32・3807
- 財政課 32・2191
- 会計課 32・2116
- 農業委員会 32・3810
- 農林水産課 34・9292
- 商工観光課 32・3809
- にぎわいづくり推進本部 38・6222
- 危機管理政策課 32・2227
- 建設管理課 32・2121
- DX推進課 (統計情報室) 32・3808
- 消費生活センター 38・6880

出先機関

- 小松島解放センター 32・5711
- 目佐解放センター 37・0358
- 泰地総合センター 33・0194
- 世代間交流健康センター 32・2595
- 学校課 32・3811
- 教育政策課 32・3813
- 生涯学習課 32・2700
- 市立図書館 32・1100
- 青少年健全育成センター 32・1398
- スポーツ振興室 (市立体育館) 38・1788
- 競輪局 32・0290
- 水道課 32・6188 (夜間休日でも受付)
- 環境衛生センター 32・8290
- 葬斎場 35・1059
- しらさぎ浄園 38・1452
- 総合福祉センター 33・2255
- 中央会館 32・2030
- 保健センター (新型コロナウイルスラゲージセンター) 38・7755
- 母子健康包括支援センター 38・7500
- サウンドハウスホール 32・3565

音声案内

- 防災行政無線 35・4000
- 火災の問合せ 32・5000

定期的に開かれている主な無料相談

◎印の実施日が祝日のときは、休みとなります。

名称	実施日	時間	会場	問合せ先
行政相談	6月26日	10:00~12:00	キョーエイ小松島店	秘書広報課 ☎32-3812
もの忘れ相談	6月7日 6月20日	13:30~16:00	市総合福祉センター	☎33-4040
耐震診断 耐震改修	◎毎週月~金曜日	8:30~17:15	市住宅課 (市役所2階)	住宅課 ☎32-2120
心配ごと相談	◎毎月第1・第3火曜日	10:00~15:00	市総合福祉センター	☎33-2255
家庭児童相談 ひとり親家庭相談	◎毎週月~金曜日	8:30~17:15	市児童福祉課 (市役所1階)	☎32-2114
消費生活相談	◎毎週月~金曜日	9:00~16:00	消費生活センター	☎38-6880
読書相談	◎図書館開館日	9:30~18:00	市立図書館	☎32-1100
無料法律相談	詳しくは、市総務課へご確認ください。			☎32-2123

実施日	時間	業務内容	場所
6月25日	8:30~17:15	市税・保険料の納付、納税相談	税務課 ☎32-3928

実施日	時間	業務内容	場所
6月11日 6月25日	8:30~17:15	住民票・戸籍・印鑑登録等各種証明書の発行およびマイナンバーカードの交付	戸籍住民課 ☎32-2112

全国瞬時警報システム(Jアラート)

~定期試験放送と
第1回 緊急地震速報訓練のお知らせ~

全国一斉情報伝達試験

6月7日(水) 午前11時ごろ

第1回 緊急地震速報訓練

6月15日(木) 午前10時ごろ

定期訓練放送 緊急安全確保(警戒レベル5)

6月18日(日) 正午(午後0時)ごろ

※サイレン吹鳴を伴います
【サイレン60秒吹鳴 5秒休止】×2回+音声メッセージ

全国瞬時警報システム(Jアラート)の試験放送

6月28日(水) 午後4時15分ごろ

※気象状況などによっては放送を中止する場合があります。

シェイクアウト訓練をしてみませんか?

シェイクアウト訓練とは、地震発生時の安全確保行動を実践する訓練のことです。

「身を低く、頭を守り、動かない」

この一連の行動が、地震発生時の安全の確保につながります。

小松島市では、6月15日(木)午前10時ごろから、防災行政無線を用いた緊急地震速報の試験放送を行います。この機会にぜひ、ご家庭や職場等にて自主的なシェイクアウト訓練を行ってみたいかがでしょうか。

ます低く 頭を守り 動かない
DROP! COVER! HOLD ON!

(提供:効果的な防災訓練と防災啓発提唱会議)

【お問い合わせ先】
市危機管理政策課(市役所4階)
☎32・2227/FAX32・3522
Mail:bousai@city.komatsushima.i-tokushima.jp

特集 自分らしくいきいきと過ごすために知ろう、備えよう! (2・3ページ)

【特集】小松島市オレンジセミナーを開催しました	2	集団がん検診・特定健診のご案内	17
6月は土砂災害防止月間です!	4	企業版ふるさと納税の感謝状贈呈式/介護予防講座	18
市職員の給与等の状況をお知らせします	6	暮らしの情報	19
小松島市議会議員 決まる!	8	サウンドハウスホール通信/小松島港まつり開催決定	20
児童福祉課からのお知らせ	9	保健だより	21
介護福祉課からのお知らせ	10	人権啓発コーナー/花みずき歌壇	22
住民税非課税世帯等臨時特別給付金のお知らせ	11	小松島市夏期文化講座/市民文芸/競輪開催日程	23
6次産業化支援事業補助金/エコステーションを設置	12	情報ひろば	24
結婚新生活支援事業補助金/統計調査員募集	13	まちの話題	25
リフレッシュ瀬戸内清掃ボランティア募集	14	図書館情報あれこれ	26
ふるさと講座/小松島「逆風」ハーフマラソン開催	15	休日・夜間の診療/木づかいコラム/観光名所シリーズ	27
後期高齢者健康診査/新型コロナワクチン接種	16	市役所電話番号/各種無料相談/Jアラート	28

発行・小松島市 773 8501 徳島県小松島市横須町1番1号
編集・秘書広報課 TEL(0885) 32・3812



広報こまつしまは、再生紙を使用しています。(古紙含有率70%)
リサイクル品回収に出す場合は、資源ごみ(新聞)にて出してください。

自分らしくいきいきと過ごすために知ろう、備えよう！

「小松島市オレンジセミナー ～認知症をみんなで知ろう！理解しよう！～」
(4月29日、サウンドハウスホールにてイベント開催しました。)

「介護から学んだこと」を講演する信友直子監督



オレンジセミナーでは、認知症になつた母とその母を支える父の日常の姿を描いたドキュメンタリー映画「ぼけますから、よろしくお願ひします」の上映と、本映画のモデルとなった「両親の娘で監督の信友直子さん(神奈川県)の講演会が行われ、約230人の方々から認知症家族への対応などについて耳を傾けました。

約一時間の講演では、信友監督より「認知症はこわいものではないというのを伝えたい思いで本映画を製作した。楽しいエンターテイメントとして作った。」と製作意図や、映画作中に盛り込めなかった父や母への思いやエピソードなどを語られました。

また、ロビーにおいて各種ブースを設け、終日来場者でにぎわいました。

小松島市では、今回のようなイベント開催のほか、幅広い年代の方々がいいきいきと自分らしく活躍できるように、「ライフステージに応じた健康づくり」について様々な取り組みを行っていますのでご紹介いたします。

今回紹介するのは、介護予防講座新規教室「いきいき美容・健口教室」や「脳トレアプリ」のモニター参加募集、また、おさんぽアプリ「こまポンウォーク」などの取り組みです。

それぞれの内容についてご案内しますので、ぜひ、ご参加、ご応募をお願いいたします。



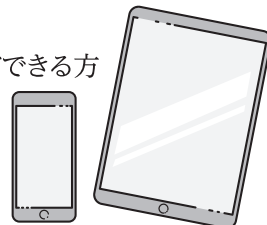
手話や文字起こしによる聴覚に配慮した運営(市長挨拶)

ロビーでの健康増進啓発ブース

脳トレアプリを活用した認知症予防モニター参加者を募集します！

脳トレアプリ「紡(つむぎ)」(京セラみらいエンビジョン株式会社様ご提供)を活用して、ゲーム感覚で楽しみながら、「脳の活性化」、「認知症予防」に取り組んでいただけるモニター参加者を募集します。

- 参加対象者 ①65歳以上の市民 ②お持ちのタブレットやスマートフォンにアプリをダウンロードできる方
- 参加申込期間 6月30日(金)の募集説明会終了後から7月31日(月)まで
- モニター実施期間 7月から12月の6ヶ月間 ■募集定員 100名程度 ■参加費 無料
- 参加申込先 市介護福祉課 給付・認定・地域支援担当(市役所1階⑦番窓口)



募集にあたり、説明会を開催します！ご興味のある方はぜひお越しください！

- 募集説明会** 場所 市役所4階大会議室 ※お持ちのスマートフォンまたはタブレットをご持参ください。
- 日時 6月30日(金) ①午前10時～ ②午後2時～ ③午後4時～ (3回とも内容は同じです)

※募集説明会終了後に申し込みをすることもできます。※募集定員を超える場合は先着順とさせていただきます。
※4月29日開催の小松島市オレンジセミナー会場に参加申込みをした方も説明会に参加することができます(説明会で再度申し込みの必要はありません)。

【お問い合わせ先】市介護福祉課 給付・認定・地域支援担当(市役所1階⑦番窓口) ☎32・3507/FAX35・0272
Mail:kaigofukushi@city.komatsushima.i-tokushima.jp

お散歩アプリ「こまポンウォーク」で健康づくり！

小松島市では、市民の皆様の健康づくりを推進するため、継続的な散歩を促進するスマートフォンアプリ「こまポンウォーク」を運用しています。本アプリを活用して楽しく健康づくりを始めてみませんか。



iPhoneの方



Androidの方

アプリの主な内容

- ・歩数や体重などを管理する「健康管理機能」
- ・散歩コース上に設定したチェックポイントをめぐる「お散歩機能」(コースは順次追加予定)
- ・家族や友人同士で歩数等を共有し合える「フレンド機能」
- ・日々の歩数や散歩コースの達成などに応じてポイントを取得でき、貯めたポイントを市内登録店舗で利用可能なクーポンと交換できる「ポイント交換機能」
- ※7月に取扱店舗共通クーポン(抽選券)のポイント交換期間を予定しています。

アプリのインストール

スマートフォンの端末(iPhone、Android)に応じて右の二次元コードを読み取り、ストアからアプリをインストールしてください。インストール後は、画面の案内に沿って新規登録を行ってください。新規登録にはメールアドレスが必要ですが、携帯会社のキャリアメールでは設定により確認メールが届かない場合がありますので、icloud、Gmailのメールアドレスをおすすめしています。

介護予防講座 新規教室のご案内

いきいき美容・健口教室 要申込 定員20名



受講料：無料

メイクのプロからお化粧やスキンケアの方法を学んでみませんか？メイクセラピー効果で、心や表情をさらに元気にしましょう。男性は頭皮マッサージやスキンケア、女性はメイクに関する講座になります。お口の唾液腺体操もあります。ご準備いただくものは特にありません。

参加希望の方は、6月13日(火)までに地域包括支援センターへお電話またはご来所にてお申し込みください。

- 講師 資生堂ジャパン(株) ■対象 65歳以上の市民
- 日時・会場 6月27日(火) 午前10時30分～正午(午前10時10分受付開始):和田島公民館
6月27日(火) 午後2時～3時30分(午後1時40分受付開始):榭淵公民館

【申込・お問い合わせ先】市社会福祉協議会地域包括支援センター(横須町11番7号 市総合福祉センター内)
☎33・4040/FAX33・4042

お散歩アプリ「こまポンウォーク」クーポン取扱店舗を募集

「こまポンウォーク」で発行するクーポンが使用できる店舗を募集しています。健康づくりを応援する店舗としてぜひご登録ください。

主な参加資格

小松島市内に店舗、事業所を有する事業者(小売業・飲食業・サービス業など)
※参加資格の詳細などについて、市ホームページに掲載している募集要領等を必ずご確認ください。

募集期間 随時募集

■申請方法 所定の申請書に必要事項を記入のうえ、市危機管理政策課へメール、郵送または持参により提出してください。申請書は市ホームページからダウンロードできます。

【申請・お問い合わせ先】市危機管理政策課(市役所4階) 〒773-8501 小松島市横須町1番1号
☎32・2227/FAX32・3522
Mail:komapon_walk@city.komatsushima.i-tokushima.jp



市ホームページ

7/2 講演 アウトドア・VR・ゲームで防災 親子でご参加 いただけます!

防災を「やらなければならない」から「やってみよう!」に代わる講座です。
 (日) あんどろりす先生のアウトドアの知識を生かした防災講演や、VRやゲームで楽しく防災を学べます。
 ぜひお越しください!

■日時 7月2日(日) 午前10時から午後0時30分頃まで
 ■場所 市保健センター(小松島町字新港9-10)
 ■定員 30名程度 ※事前申込制(先着順)

参加費 無料

講師 (防災コーディネーター) あんどろりすさん

※申込方法や講演内容の詳細については市ホームページをご覧ください。市ホームページ ▲

指定避難所 (危険な場所からの避難および家に戻ることができない) 住民等が必要な期間滞在することを目的とした施設

※避難所の開設は、災害の種類や状況によって判断されます。災害時に毎回すべての避難所が開設されるわけではありません。避難所を開設する際は市から情報発信をしますので、ご確認ください。(令和5年5月1日現在)

芝田	児安	千代	北小松島	南小松島	小松島	地域
小松島老人いこいの家(芝田公民館)	芝田小学校 芝田多目的研修センター	新居見老人いこいの家 児安公民館 田浦地区コミュニティ集会所 児安小学校 小松島西高等学校	泰地総合センター(千代公民館) 小松島厚生福祉解放センター 小松島西高等学校	建島会館 千代小学校 世代間交流健康センター 生涯学習センター市立図書館 保健センターサウンドハウスホール(ミリカホール)	元根井漁村センター 北小松島公民館 北小松島小学校 ひのみね支援学校 発達障がい者支援センターハナミズキ みなと高等学園 (旧)勤労青少年ホーム 南小松島公民館 中央会館 コミュニティ金磯会館	小松島小学校 小松島中学校 小松島公民館 地藏寺 南小松島小学校 小松島市総合福祉センター 小松島高等学校 コミュニティ金磯会館
○	○	○	○	○	○	食
○	○	○	○	○	○	資
新開	和田島	坂野	檜渕	立江	地域	
新開小学校 コミュニティセンター新開会館	(旧)東とくしま農業協同組合和島支所 コミュニティ交流センターみさき 和島島漁業協同組合 和島島公民館 和島島小学校	東とくしま農業協同組合小松島南部支所 目佐老人ルーム 坂野公民館 坂野体育館(旧坂野中学校) 目佐厚生福祉解放センター	坂野小学校 檜渕公民館 檜渕教育集会所 喰味谷老人ルーム 東谷集会所 檜渕地区コミュニティ集会所	青向集会所 しらさぎ浄園 立江公民館 小松島市立武道館 立江寺 小松島市立体育館 ふれあいセンター立江 立江体育館(旧立江中学校) 立江小学校 小松島南中学校	小松島南中学校 立江小学校 立江体育館(旧立江中学校) ふれあいセンター立江 立江寺 小松島市立体育館	
○	○	○	○	○	○	食
○	○	○	○	○	○	資

指定避難所以外 備蓄食料:市役所防災倉庫、葬斎場 食:備蓄食料(アルファ米、保存水など)
 資:資機材(発電機など)
 資機材:市水道部、中村公会堂、あいさい広場、和田島緑地倉庫

大雨洪水対策

- 大雨情報の事前収集に努め、浸水防止などのために土のうを準備することも必要です。
- 最大降雨時期が夜間に予想される場合は、早めに避難準備を済ませましょう。高齢者や身体の不自由な方は、明るいうちの避難を心掛けてください。
- 河川上流部の方、農家の方などは洪水時に材木類・わら・ビニール・不要になった家具類などを流されないようにしましょう。下流部の浸水家屋に流れ込んだり、排水ポンプの排水能力の低下を引き起こす原因になります。
- やむを得ず冠水した道路を避難する場合は、濁流により足元が見えにくくなっているため、長い棒などで足元を確認しながら歩きましょう。冠水時に避難する際、長靴は水が入ると重くなり歩行が困難になるため、運動靴にしましょう。また、家族で避難する場合はロープなどお互いに体を結んで、はぐれないようにしましょう。

【お問い合わせ先】 市危機管理政策課 ☎32・2227 / FAX 32・3522
 Mail:bousai@city.komatsushima.i-tokushima.jp

6月は土砂災害防止月間です!

自宅周辺の災害リスクや取るべき行動を平時から確認しておきましょう!

大雨や台風等で洪水や土砂などの災害発生のおそれが高い状態で、本市から警戒レベル4「避難指示」が発令された場合は、危険な場所(※1)から必ず避難してください。避難行動は、立ち退き避難(※2)を基本とします。レベル3「高齢者等避難」、レベル4「避難指示」が発令時に、ハザードマップ等を確認し、身の安全が確保できると判断した場合は、自宅の2階など屋内の高い場所に留まることもできます。

警戒レベル	状況	住民がとるべき行動	行動を促す情報
5	災害発生 または切迫 災害発生等により命の危険がある状態です。	命の危険 直ちに安全確保! (命の危険から身の安全を可能な限り確保するため、その時点でいる場所よりも相対的に安全である場所に直ちに移動してください。)	緊急安全確保(※3)
~~~~~ <<警戒レベル4までに必ず避難!!>> ~~~~~			
4	災害発生のおそれ高い	危険な場所にいる住民の方は全員避難を開始 (危険な場所にいる方は、必ず避難行動を開始してください。)	避難指示
3	災害発生のおそれあり	危険な場所から高齢者等は避難 (高齢者の方や、体の不自由な方、小さな子どもがいらっしゃる方などの、避難に時間のかかる方については避難を開始してください。また、対象者以外の方についてはすぐに避難ができるよう備えてください。)	高齢者等避難
2	気象状況悪化	自らの避難行動を確認	大雨・洪水・高潮注意報(気象庁)
1	今後気象状況悪化のおそれ	災害への心構えを高める	早期注意情報(気象庁)

(※1)危険な場所…「災害リスクのある区域」のうち、立ち退き避難をしなければ命が脅かされる場所(例えば低層階・平屋)のこと  
 (※2)立ち退き避難…指定緊急避難所への避難や、安全な親戚、知人宅・ホテル・旅館等への自主的な避難先等への避難  
 (※3)緊急安全確保は発令されない場合があります。このため、警戒レベル4「避難指示」が発令された段階で確実に避難行動を行うようお願いします。

- 土砂災害のおそれのある地区は「土砂災害警戒区域」等とされています。ハザードマップにより、普段から自分の家がこれらの土砂災害のおそれのある区域にあるかどうか確認しましょう。
- 土砂災害警戒情報等が発表されていなくても、以下のような状況(土砂災害の前兆現象)になっていた場合は、直ちに周りの人と安全な場所に避難し、市へご連絡ください。
  - ・がけや地面にひび割れができる、がけや斜面から水が湧き出る
  - ・井戸や川の水が濁る、湧き水が止まる、濁る
  - ・小石がパラパラと落ちてくる、地鳴り・山鳴りがする
  - ・降雨が続くのに川の水位が下がる
  - ・樹木が傾く、立木が裂ける音や石がぶつかり合う音が聞こえる
- 土砂災害の多くは木造の1階で被災しています。浸水などで避難場所への避難が困難なときは、近くの頑丈な建物の2階以上や、家の中でより安全な場所(がけから離れた部屋や2階など)に移動しましょう。(参考 首相官邸ホームページ)

各種ハザードマップはこちら  
 放送内容ははこちら

■各種ハザードマップは、小松島市防災ハザードマップWeb版で確認することができます。パソコンやスマートフォン等により、津波・洪水・土砂災害・高潮による危険区域や避難施設の情報等を表示することができます。また、各種ハザードマップは市内全戸および全事業所に配布しています。ご確認ください。

■防災行政無線の放送内容について  
 緊急時の確実な情報伝達を確保することを目的に、サイレンを伴う防災情報の放送を行う場合があります。放送内容は市ホームページに掲載するほか、☎35・4000でも聞くことができます。放送が聞こえにくい時はご利用ください。



市職員の給与等の状況をお知らせします

市職員の令和4年度の給与の現状と定員管理などの状況について市民の皆さんにお知らせします。  
職員の給与と制度は国家公務員の給与と制度に準じて市の条例によって定められています。

1 総括

(1) 人件費の状況 (普通会計決算)

区分	住民基本台帳人口 (令和4年1月1日)	歳出額 A	実質収支	人件費 B	人件費率 B/A	(参考) 令和2年度の人件費率
令和3年度	36,386 人	18,099,005 千円	589,539 千円	3,495,610 千円	19.3 %	16.7 %

(2) 職員給与と費の状況 (普通会計決算)

区分	職員数 A	給与と費				(参考) 一人当たり 給与と費 B/A	(参考) 市平均 一人当たり給与と費
		給料	職員手当	期末・勤勉手当	計 B		
令和3年度	365 人	1,335,866 千円	236,473 千円	513,519 千円	2,085,858 千円	5,715 千円	5,854 千円

(注) 1. 職員手当には退職手当を含んでいません。  
2. 職員数は、令和2年4月1日現在の人数です。また、任期付短時間勤務職員(再任用職員(短時間勤務))および会計年度任用職員を含んでいません。  
3. 給与については、任期付短時間勤務職員(再任用職員(短時間勤務))の給与が含まれていますが、会計年度任用職員の給与は含んでいません。

(3) ラスパイレス指数の状況

区分	平成31年4月1日	令和2年4月1日	令和3年4月1日	令和4年4月1日
小松島市	98.7	99.0	98.9	99.0
類似団体平均	97.5	97.6	97.5	98.7
全国市平均	98.9	98.9	98.8	97.4

(注) 1. ラスパイレス指数とは、全地方公共団体の一般行政職の給料月額を同一の基準で比較するため、国の職員数(構成)を用いて、学歴や経験年数の差による影響を補正し、国の行政職俸給表(一)適用職員の俸給月額を100として計算した指数です。  
2. ( ) 書きの数値は、地域手当補正後ラスパイレス指数を指します。地域手当補正後ラスパイレス指数とは、地域手当を加味した地域における国家公務員と地方公務員の給与水準を比較するため、地域手当の支給率を用いて補正したラスパイレス指数です。(補正前のラスパイレス指数 × (1 + 当該団体の地域手当支給率) / (1 + 国の指定基準に基づく地域手当支給率) により算出。)  
3. 類似団体平均とは、人口規模、産業構造が類似している団体のラスパイレス指数を単純平均したものです。

2 職員の平均給与月額、初任給等の状況 (令和4年4月1日現在)

(1) 職員の平均年齢、平均給料月額および平均給与月額の状況

① 一般行政職

区分	平均年齢	平均給料月額	平均給与月額	平均給与月額 (国比較ベース)
小松島市	41.2 歳	310,700 円	366,713 円	342,476 円
徳島県	43.4 歳	329,167 円	435,428 円	362,349 円
国	42.7 歳	323,711 円	— 円	405,049 円
類似団体	42.3 歳	314,427 円	370,594 円	340,383 円

② 技能労務職

区分	公務員				民間		参考 A/B
	平均年齢	職員数	平均給料月額	平均給与月額 (国比較ベース)	対応する民間 の職種	平均年齢 (B)	
小松島市	53.4歳	25人	359,300円	401,940円	380,300円		
うち清掃作業員	55.6歳	12人	374,900円	438,183円	402,317円	農業物処理 業従業員	47歳
うち給食調理員	51.2歳	8人	345,600円	370,500円	362,538円	調理士	45.8歳
うちその他	51.7歳	5人	343,900円	365,400円	356,100円		
徳島県	56.8歳	31人	353,665円	391,261円	370,650円		
国	51.1歳	2,114人	286,570円	— 円	328,416円		
類似団体	52.0歳	12人	312,314円	338,168円	324,541円		

区分	参 考		
	年収ベース(試算値)の比較		
	公務員(C)	民間(D)	C/D
小松島市	6,569,461 円	— 円	—
うち清掃作業員	7,138,468 円	4,266,500 円	1.67
うち給食調理員	6,048,081 円	3,065,000 円	1.97

3 一般行政職の級別職員数等の状況 (令和4年4月1日現在)

(1) 一般行政職の級別職員数および給料表の状況

区分	標準的な職務内容	職員数	構成比
1級	定型的な業務を行う職務	27 人	11.0 %
2級	高度の知識または経験を必要とする業務を行う職務	41 人	16.7 %
3級	1. 係長または主任の職務 2. 特に高度の知識または経験を必要とする業務を行う職務	34 人	13.9 %
4級	1. 課長補佐または主査の職務 2. 困難な業務を分掌する係長または主任の職務	55 人	22.4 %

区分	標準的な職務内容	職員数	構成比
5級	困難な業務を分掌する課長補佐または主査の職務	39 人	15.9 %
6級	課長、企画監または主幹の職務	35 人	14.3 %
7級	1. 政策監または理事の職務 2. 部長または統括監の職務 3. 副部長または参事の職務	14 人	5.7 %

(注) 1. 小松島市の給与と条例に基づく給料表の級区分による職員数です。  
2. 標準的な職務内容とは、それぞれの級に該当する代表的な職務です。

4 職員の手当の状況

(1) 期末手当・勤勉手当

小松島市	徳島県	国
1人当たり平均支給額 (令和3年度) 1,485 千円	1人当たり平均支給額 (令和3年度) 1,686 千円	—
(令和3年度支給割合) 期末手当 2.55 月分 (1.45) 月分 勤勉手当 1.90 月分 (0.90) 月分	(令和3年度支給割合) 期末手当 2.55 月分 (1.45) 月分 勤勉手当 1.90 月分 (0.90) 月分	(令和3年度支給割合) 期末手当 2.55 月分 (1.45) 月分 勤勉手当 1.90 月分 (0.90) 月分
(加算措置の状況) 職制上の段階、職務の 級等による加算措置 ・役職加算 5~15%	(加算措置の状況) 職制上の段階、職務の 級等による加算措置 ・役職加算 5~20% ・管理職加算 23~25%	(加算措置の状況) 職制上の段階、職務の 級等による加算措置 ・役職加算 5~20% ・管理職加算 10~25%

(注) ( ) 内は、再任用職員に係る支給割合です。

(2) 退職手当 (令和4年4月1日現在)

小松島市	国
(支給率) 自己都合 応募認定・定年 勤続20年 19.6695月分 24.586875月分 勤続25年 28.0395月分 33.27075月分 勤続35年 39.7575月分 47.709月分 最高限度額 47.709月分 47.709月分 その他の 定年前早期退職特例措置 加算措置 (割増率 2~45%)	(支給率) 自己都合 応募認定・定年 勤続20年 19.6695月分 24.586875月分 勤続25年 28.0395月分 33.27075月分 勤続35年 39.7575月分 47.709月分 最高限度額 47.709月分 47.709月分 その他の 定年前早期退職特例措置 加算措置 (割増率 2~45%)
1人当たり 平均支給額 4,102千円 22,064千円	

(注) 退職手当の1人当たり平均支給額は、令和2年度に退職した職員に支給された平均額です。

(3) 地域手当 (令和4年4月1日現在)

支給実績(令和3年度決算)				91 千円
支給職員1人当たり平均支給年額(令和3年度決算)				91,305 円
支給対象地域	支給率	支給対象職員数	国の制度(支給率)	
支給対象地域なし	3 %	1人	3 %	

(4) 特殊勤務手当

支給実績(令和3年度決算)		8,965 千円
支給職員1人当たり平均支給年額(令和3年度決算)		133,806 円
職員全体に占める手当支給職員の割合(令和3年度)		18.1 %
手当の種類(手当数)		10 種類

(5) 時間外勤務手当

支給実績(令和3年度決算)		77,545 千円
職員1人当たり平均支給年額(令和3年度決算)		299 千円
支給実績(令和2年度決算)		51,157 千円
職員1人当たり平均支給年額(令和2年度決算)		201 千円

(6) その他の手当 (令和4年4月1日現在)

手当名	支給実績 (令和3年度決算)	支給職員1人当たり平均支給年額 (令和3年度決算)
扶養手当	33,546 千円	223,640 円
住居手当	19,749 千円	266,878 円
通勤手当	17,556 千円	58,132 円
単身赴任手当	0 千円	0 円
管理職員 特別勤務手当	2,017 千円	403,400 円
管理職手当	62,567 千円	548,833 円
宿日直手当	0 千円	0 円
休日勤務手当	11,134 千円	159,057 円
夜間勤務手当	1,989 千円	79,560 円

5 特別職の報酬等の状況 (令和4年4月1日現在)

区分	給料月額等	(参考) 類似団体における最高/最低額
市長	440,000 円 (880,000 円)	950,000 円 / 431,000 円
副市長	562,400 円 (703,000 円)	780,000 円 / 420,000 円
議長	448,400 円 (472,000 円)	545,000 円 / 230,000 円
副議長	396,150 円 (417,000 円)	474,000 円 / 200,000 円
議員	371,450 円 (391,000 円)	442,000 円 / 180,000 円
市長 副市長	(令和3年度支給割合) 3.35 月分	
議長 副議長 議員	(令和3年度支給割合) 3.35 月分	
市長 副市長	(算定方式) (880,000×4年×450/100) — (880,000×4年×450/100×5.6/100) (703,000×4年×360/100) — (703,000×4年×360/100×5.6/100)	(1期の手当額) (支給時期) 14,952,960 円 任期毎 9,556,301 円 任期毎

(注) 1. 給料および報酬の( )内は、減額措置を行う前の金額です。  
(令和3年4月4日、市長:50%減、副市長:20%減、議長・副議長:5%減)  
2. 退職手当の「1期の手当額」は、4月1日現在の給料月額および支給率に基づき、1期(4年=48月)勤めた場合における退職手当の見込額です。

6 職員数の状況

(1) 部門別職員数の状況と主な増減理由 (各年4月1日現在)

区分	職員数		対前年度 増減数	主な増減理由
	令和3年度	令和4年度		
一般行政部門	278	277	△1	<参考> 人口10,000人当たり 職員数 76.13人 (類似団体の人口10,000人当たり) 職員数 82.56人
教育部門	46	44	△2	
消防部門	41	41	0	
小計	365	362	△3	<参考> 人口10,000人当たり 職員数 99.49人 (類似団体の人口10,000人当たり) 職員数 104.30人
公営企業等 会計部門	45	46	1	
合計	410 [435]	408 [435]	△2 [0]	※育児休業者・病気休職者の補充 ※および建設土木工事の増加による増など <参考> 人口10,000人当たり職員数112.13人

(注) 1. 職員数は一般職に属する職員数です。  
2. [ ] 内は、条例定数の合計です。

(2) 年齢別職員構成の状況 (令和4年4月1日現在)

区分	20歳未満	20歳23歳	24歳27歳	28歳31歳	32歳35歳	36歳39歳	40歳43歳	44歳47歳	48歳51歳	52歳55歳	56歳59歳	60歳以上	計
職員数	2 人	13 人	39 人	43 人	47 人	46 人	51 人	42 人	54 人	39 人	30 人	2 人	408 人

※詳細については、市ホームページをご覧ください。



【お問い合わせ先】

市人事課 (市役所3階)

☎32・3804 / FAX 33・3253

Mail:jinji@city.komatsushima.i-tokushima.jp



# ひとり親家庭などで児童を養育されている方に 給付金を支給します (公的年金等受給者・家計急変者)

要申請

令和5年度低所得の子育て世帯に対する子育て世帯生活支援特別給付金(ひとり親世帯分)

支給対象者 (1・2のいずれかに該当する方)

## 1. 公的年金給付等受給者

公的年金等(遺族年金、障害年金、老齢年金、労災年金、遺族補償等)を受給していることにより、令和5年3月分の児童扶養手当の支給を受けていない方

※児童扶養手当を申請していないが、申請していれば公的年金等を受給していることにより、令和5年3月分の児童扶養手当が全部停止または一部停止になると想定される方も含まれます。

### ・対象児童

平成16年4月2日から令和5年2月28日生(令和5年3月時点において、障がいの状態にある20歳未満の方)

### 支給金額

支給対象児童1人につき5万円を1回に限り支給します。対象と思われる方は、下記担当課までご連絡ください。なお、令和5年3月分の児童扶養手当受給者および令和5年4月分の新規児童扶養手当受給者については既に支給済みです。

## 2. 家計急変者

令和5年3月分の児童扶養手当は受給していないが、食費等の物価高騰の影響を受けて家計が急変するなど、収入が児童扶養手当を受給している方と同じ水準となっている方

### ・対象児童

平成17年4月2日以降に生まれた児童(申請時点において障がいの状態にある20歳未満の方)

■申請期限 **令和6年2月29日(木) (必着)**

なお、ひとり親世帯分以外の低所得の子育て世帯分の給付金につきましては、現在準備を進めています。随時広報や市ホームページで申請開始日および支給対象内容等をお知らせします。ご確認ください。

## 児童手当現況届等についてのお知らせ

児童手当制度が一部変更となったことにより、令和4年6月より現況届の提出が原則不要となりました。ただし以下の①および②の方については、必要書類の提出が必要となりますのでご注意ください。

### ①現況届等の提出が必要な方

- 離婚協議中であり、配偶者と別居している方
- 支給要件児童の戸籍や住民票が小松島市にない方
- その他、小松島市から提出の案内があった方  
また、離婚協議中であつたが、離婚が成立したときや、児童を養育しなくなったことなどにより、支給対象となる児童がいなくなったときなども、変更届を提出する必要があります。

### ②新規認定請求書の提出が必要な方

昨年度の所得が、右記表の所得上限限度額を上回ったことにより、児童手当等が支給されていない方で、令和5年度の所得が限度額を下回った場合は、新規認定請求書を提出することで児童手当等の支給を受けることができます。までご連絡ください。

扶養親族等の数	所得上限限度額	
	所得額(万円)	収入額の目安(万円)
1人 (児童1人の場合等)	896	1,124
2人 (児童1人+年収103万円以下の配偶者の場合等)	934	1,162
3人 (児童2人+年収103万円以下の配偶者の場合等)	972	1,200

左記に該当する方、ご不明な点がある方は、下記担当課

## 小松島市公立就学前教育・保育施設再編計画の策定委員を募集します

小松島市では「小松島市公立就学前教育・保育施設再編計画」の策定にあたり、計画内容の検討段階でご意見やご提言をいただく市民代表委員を1名募集します。

■応募資格 市内在住の20歳以上の方で、平日昼間の会議に出席可能な方。 ■締切日 6月30日(金)

■応募方法 住所・氏名・年齢・電話番号を記入のうえ、「就学前教育における保育所等の役割とその機能について」をテーマとした作文を800文字以内でまとめ、市児童福祉課まで郵送、メールまたは直接持参により提出してください。(様式は自由です。)

【応募・お問い合わせ先】〒773-8501 小松島市横須町1番1号 市児童福祉課(市役所1階@番窓口)

☎32・2114 / FAX 32・3738

Mail: jidoufukushi@city.komatsushima.i-tokushima.jp

# 小松島市議会議員 決まる!

小松島市議会議員一般選挙が4月16日に告示され、定数17人に対して21人(現職14人、元職2人、新人5人)が立候補されました。

4月23日、市内19箇所の投票所で投票が行われ、即日開票の結果、新たに17人が当選者となりました。

任期は5月1日からの4年間。

なお、当日の有権者数は30,821人、投票者数は16,769人、投票率は54.41%でした。

当選された皆さんと投票状況は下記のとおりです。

### 当日有権者数と投票率

投票区(投票所名)	当日有権者数(人)	投票所別投票率(%)	投票区別投票率(%) (※2)
第1投票区 小松島小学校	1,326	34.84	52.41
第2投票区 市総合コミュニティーセンター	496	62.10 (※1)	53.43
第3投票区 南小松島小学校	3,434	31.10	51.95
第4投票区 千代小学校	3,263	34.72	49.65
第5投票区 中郷児童館	690	26.23	48.84
第6投票区 総合福祉センター	2,086	32.36	53.79
第7投票区 芝田小学校	1,767	38.43	57.33
第8投票区 児安小学校	2,368	45.19	58.78
第9投票区 コミュニティ金磯会館	2,166	32.04	51.94
第10投票区 立江小学校	1,447	44.44	59.57
第11投票区 櫛淵小学校	619	45.23	64.62
第12投票区 坂野公民館	1,169	42.94	61.08
第13投票区 目佐児童館	545	35.96	64.40
第14投票区 和田島小学校	2,885	34.94	50.78
第15投票区 コミュニティ交流センターみさき	945	37.57	61.59
第16投票区 新開小学校	1,355	42.51	61.85
第17投票区 コミュニティーセンター新開会館	1,451	33.08	53.55
第18投票区 北小松島公民館	2,203	34.41	51.48
第19投票区 小松島中学校	606	33.33	48.35
(期日前) 期日前投票所		17.84	
合計	30,821	54.41	54.41

### 新市議会議員(17人敬称略)

近藤 純子	53	無	現
四宮 祐司	62	公	現
津川 孝善	45	無	現
池淵 彰	50	無	現
肥野 耕次	51	無	新
安平 剛之	69	無	元
南部 透	43	無	現
松下 大生	35	無	現
米崎 賢治	53	無	現
吉見 勝之	77	無	現
廣田 和三	70	無	現
杉本 勝	78	無	現
前川 英貴	65	立	現
間 愛結美	30	無	新
井内 章介	75	無	現
佐藤光太郎	52	無	現
高木 幸次	71	無	元

(得票数順。左から氏名、年齢、政党、現元新別の順。年齢は令和5年4月23日現在。政党は公=公明党、立=立憲民主党、無=無所属の略)

(※1)投票所別投票率の第2投票所は指定投票区であるため、投票率には不在者投票者数133を一括して計上しています。

(※2)投票区別投票率は期日前投票、不在者投票を、それぞれ該当する投票所で計上した場合の投票率です。



## 小松島市住民税非課税世帯等臨時特別給付金のお知らせ

コロナ禍における原油価格・物価高騰等に直面する方々への支援として、特に家計への負担の大きい住民税非課税世帯等に対し、1世帯当たり3万円を支給します。

### 支給対象となる世帯（ⅠからⅢのいずれかに当てはまる世帯）

#### Ⅰ 令和4年度住民税（均等割）が非課税の世帯

※令和4年10月1日以降世帯状況が変わっている場合は、対象とならない事があります。

##### 支給対象世帯

令和5年4月1日に小松島市に住民登録があり、令和4年度住民税均等割が非課税（家計急変世帯含む）で、小松島市から価格高騰緊急支援給付金を受け取っている世帯。

##### 手続方法

対象となる世帯には、5月下旬頃、給付内容が書かれた支給の通知を送付しています。振込先口座の変更等希望される方のみ、同封の届出書を返送してください。

##### 振込予定日 6月上旬



#### Ⅱ 令和5年度住民税（均等割）が非課税の世帯

##### 支給対象世帯

令和5年6月1日に小松島市に住民登録があり、令和5年度住民税均等割が非課税で、上記「Ⅰ」の支給対象世帯に該当しない世帯。

##### 手続方法

対象となる世帯には、6月下旬頃、給付内容が書かれた確認書を順次送付予定です。確認書に必要事項を記入のうえ、返信用封筒でご返送ください（切手不要）。

※世帯の中に、令和5年1月2日以降に転入した方がいる場合は、申請が必要となります。

詳しくは、市ホームページをご覧ください。

##### 申請期間 確認書の発送日から9月末日まで

#### Ⅲ 予期せず家計が急変し世帯全員住民税非課税相当となった世帯

##### 支給対象世帯

予期せず令和5年1月以降の収入が減少し、住民税非課税水準以下となる世帯。世帯員全員のそれぞれの年収見込額（令和5年1月から9月までの任意の1か月収入を12倍した額）が住民税非課税水準以下であるかどうかで判定します。詳しくは、市ホームページをご覧ください。＜住民税非課税水準となる給与収入例＞単身または扶養親族がない場合・93万円、配偶者または扶養親族1名を扶養・137万8千円。

##### 手続方法

対象世帯からの申請が必要です。申請書に必要事項を記入のうえ、収入額が確認できる書類など必要書類を添えて、市役所へ郵送または直接提出してください。申請書は市生活福祉課で配布のほか、市ホームページからダウンロードできます。

##### 申請期間 6月30日から9月末日まで

### 住民税非課税世帯と家計急変世帯に対する給付金の共通事項

- 給付金額は1世帯あたり3万円です。
- 1世帯につき1回限りの給付で、住民税非課税世帯と家計急変世帯に対する給付金を重複して受給することはできません。
- 住民税が課税されている方の扶養親族等のみからなる世帯は、給付金の対象外となります。

#### 【申請・お問い合わせ先】

市臨時特別給付金担当  
☎38・7007/FAX32・3738

Mail:kyufukin@city.komatsushima.i-tokushima.jp

市ホームページは  
こちら



#### 振り込め詐欺にご注意ください

給付金の支給にあたり、ATMの操作をお願いすることや、手数料などの振り込みを求めることは絶対にありません。

## ひとり暮らし高齢者などの見守りシステム

### 緊急通報装置をご存じですか？

～もしもの時につながる安心～

緊急通報装置とは、ひとり暮らしの高齢者などが緊急時に、ボタン1つ押すことで24時間対応の受信センターにつながり、親族への連絡や救急車の手配などを行うことのできる見守りシステムです。

また、受信センターから月1回の伺い電話の実施や、災害などの緊急時における一斉緊急連絡も行います。さらに、受信センターに常駐している看護師などに日常生活相談や健康相談も行うことができます。

緊急通報装置の利用を希望される方は、申込手続きが必要となります。詳しくは、地域共生社会推進担当までお問い合わせください。

■費用負担 無料（ただし、装置を使用した際の通話料は自己負担となります。）

※工事の種類により費用を自己負担していただく場合があります。

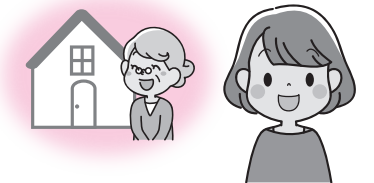
■対象者 次のいずれかに該当している方

- 65歳以上のひとり暮らしの方
- 65歳以上の方のみで構成される世帯
- ひとり暮らしの重度の障がい者
- 重度の障がい者と65歳以上の方で構成される世帯

※重度の障がい者とは、身体障害者手帳（1、2級）、療育手帳（A判定）、精神保健福祉手帳（1級）のいずれかを所持されている方です。

※緊急時連絡先（協力員）として、ご家族やご近所の方など3名程度登録していただく必要があります。

※自宅に固定電話のある方が対象です。



### 携帯電話型緊急通報装置をご利用ください

65歳以上のひとり暮らしの方等を対象に、緊急時に24時間対応の受信センターに連絡ができる携帯電話型の緊急通報装置の貸与を実施します。

携帯電話型緊急通報装置は簡単な操作で使用でき、緊急時の連絡のほか、平常時でも健康・医療について受信センターの看護師等に相談することができます。

申込手続き等、詳しくは、地域共生社会推進担当までお問い合わせください。

■募集人数 10名程度

■費用負担 無料

※機器の利用に係る電気代等は自己負担。

■対象者 65歳以上のひとり暮らしの方または65歳以上の方のみで構成される世帯

※緊急時連絡先（協力員）として、別世帯のご家族やご近所の方を登録していただく必要があります。なお、緊急通報時に協力員がかけつけることができない場合は、受信センターから連絡を受けた警備会社等が訪問する場合があります。



【申込・お問い合わせ先】 市介護福祉課 地域共生社会推進担当（市役所1階⑧番窓口）

☎32・3507/FAX35・0272

Mail:kaigofukushi@city.komatsushima.i-tokushima.jp

## 小松島市高齢者福祉計画・第9期介護保険事業計画の策定のための調査にご協力をお願いします

小松島市では、「小松島市高齢者福祉計画・第9期介護保険事業計画」を策定するにあたり、2種類の介護に関する調査を実施します。調査票が届いた方は、各質問項目に記入いただき、同封の返信用封筒（切手不要）で6月22日（木）までにご返送くださるようご協力をお願いします。

#### 介護予防・日常生活圏域ニーズ調査

目的 高齢者の生活状況や健康状態などを把握し、計画策定の基礎資料とします。

対象者 市内にお住いの65歳以上で「要介護1～5」の認定を受けていない方のうち無作為で抽出された方

#### 在宅介護実態調査

目的 「高齢者の方の適切な在宅生活の継続」と「ご家族等介護者の就労継続」の実現に向けた介護サービスのあり方を検討するための基礎資料とします。

対象者 65歳以上で「要介護1」以上の認定を受けて在宅で生活をされている方のうち無作為で抽出された方

【お問い合わせ先】 市介護福祉課 給付・認定・地域支援担当（市役所1階⑦番窓口）

☎32・3507/FAX35・0272

Mail:kaigofukushi@city.komatsushima.i-tokushima.jp



## 新婚生活を始められる方を応援! 小松島市結婚新生活支援事業補助金 のお知らせ

新婚生活を始められる方に対して、生活にかかる住宅費用(住宅購入費、家賃、敷金礼金、共益費等)や、引越し費用を補助します。

■補助金額 上限30万円(夫婦ともに39歳以下の世帯)

上限60万円(夫婦ともに29歳以下の世帯)

■申請期限 令和6年3月31日まで※

※申請時に支払いが完了している、住宅費、引越し費用が補助対象です。

■対象者

●令和5年3月1日から令和6年3月31日までに結婚した夫婦

●結婚時夫婦共に39歳以下であること

●夫婦合算の世帯所得が500万円未満であること

●市税等の滞納がないこと 等

### 申請時ご用意いただくもの

- 婚姻がわかるもの(婚姻届受理証明書または戸籍全部事項証明書)
  - 住民票の写し
  - 所得がわかるもの(納税通知書、所得証明書など)
  - 住宅の売買契約書および領収書
  - 賃貸借契約および領収書
  - 引越に係る領収書 等
- 上記以外にも、必要に応じて関係書類の提出を求めることがあります。  
※予算の範囲内で先着順に受け付けますので、申込み状況によっては補助を受けることができない場合があります。  
※支出内容によっては補助対象とならない場合があります。

まずは企画政策課へ  
ご相談を!



▲市ホームページはこちら

【お問い合わせ先】市企画政策課 ☎32・2127/FAX33・4560

Mail:kikakuseisaku@city.komatsushima.i-tokushima.jp

## 統計調査員を募集しています

小松島市では、統計調査員として登録し、各種統計調査に従事される方を募集しています。統計調査員とは、調査の任命期間中、非常勤の公務員として活動していただく方です。調査終了後には報酬が支払われます。応募をお待ちしています。

国や地方公共団体が作成する統計は、行政機関が施策を考え、実行するための基礎資料となります。また、広く一般に公表され、民間でも使われています。統計は世の中の姿を正確に表し、私たちの暮らしをより良くするための方向性を見極める基礎として、重要な役割を果たしています。

■資格

①満20歳以上で責任をもって調査事務を遂行できる健康な方

②調査で知り得たことなどの秘密を守る方

③税務、警察、選挙に直接関係のない方

④暴力団員その他の反社会的勢力に該当しない方

■任用期間

1調査につき約2ヶ月間(調査によって変動あり)

※期間中、調査員は非常勤の公務員となり、守秘義務が課せられます。

■仕事内容

①事務の説明会に出席。受け持ちの調査地域の世帯の訪問。

②調査票の配布・記入依頼・回収。自宅での点検・整理・書類作成。

③調査票および関係書類を市・県へ提出。

(調査によって内容が異なる場合があります)

■報酬(報酬の金額は、調査の内容や担当区域によって変動します)

参考例:概ね50世帯を1地域担当する場合:約3万8千円(令和2年国勢調査)

■応募方法 市役所3階DX推進課統計情報室までお申し込みください。

『統計調査員登録書』に必要事項を記入して提出されることで統計調査員として登録されます。

※『統計調査員登録書』は市のホームページおよび市役所1階の総合案内でも入手可能です。

※市のホームページから電子申請による応募もできます。

■その他

●各調査によって定員があるため、毎回は採用されない場合がありますが、統計調査員として登録されますと、今後調査実施の際に市役所の担当からお仕事の連絡をいたします。

●希望された地区を担当できない場合もありますので、あらかじめご承知ください。(可能な限り考慮します。)

●活動時間や提出期限を守っていただくことが原則ですが、1日のうち数時間を調査活動にあてるなど自分で計画を立てることができる為、退職された方、お仕事や家事の隙間時間を有効活用したい方、大学生の方など、様々な立場の方が活動しています。

●調査ごとに県・市・指導員のサポートや調査員専用のコールセンターがありますので、未経験の方も活動していただけます。ぜひご応募ください。

【お問い合わせ先】

市DX推進課統計情報室(市役所3階)

☎32・3803

Mail:tokei@city.komatsushima.i-tokushima.jp



## 小松島市6次産業化支援事業補助金のお知らせ

小松島市では、6次産業化の推進を図るため、地域の農林漁業者と商工業者などがネットワークを構築し、地域資源を活用した新商品の開発や、販路開拓などの取り組みを支援する補助金制度を設けています。

■補助対象事業

地域資源を活用した新商品の開発・試作、販路開拓などの取り組み、そのほか6次産業化、農商工連携、地産地消の推進を図るために必要な取り組み。

■補助対象者

小松島市内の農林漁業者、小松島市内在住の農林漁業者・商工業者等で作る組織・団体および農林漁業者等と連携して取り組む小松島市内に所在地を置く民間事業者等

■補助額 上限25万円(消費税などを含む)

■申請期日

7月31日(月)(予算額の上限に到達次第、受付終了)

※申請方法や補助対象要件など詳細については、市ホームページをご覧ください。

【お問い合わせ先】

市農林水産課

☎34・9292/FAX34・9992

Mail:nourin@city.komatsushima.i-tokushima.jp

## 徳島ファミリー・サポート・センター 依頼・提供会員出張説明登録会を実施

徳島ファミリー・サポート・センターでは、地域で子育ての支援をするために、依頼会員(育児の援助を受けたい人)と提供会員(育児の援助を行いたい人)が会員登録をし、育児の相互援助活動(有償)を行っています。会員登録は無料です。登録を希望される方は、保護者の身分を証明できるもの(運転免許証等)をご持参ください。〔病児・病後児預かりサポート〕についてもご相談いただけます。すでに会員登録をされている方も、利用についてのご相談がありましたらぜひお越しください。

※提供会員はどなたでもなれますが、24時間程度の講習会の受講が必要です。

■日時 6月21日(水) 午前10時から11時30分まで

■場所 あいさい広場内フードコート



【お問い合わせ先】◎徳島ファミリー・サポート・センター ☎088・611・1551/FAX088・611・3323

ホームページ <https://www.fami-sapo.jp>

◎市児童福祉課(市役所1階⑩番窓口) ☎32・2114/FAX32・3738

Mail:jidoufukushi@city.komatsushima.i-tokushima.jp



## 小松島市エコステーションを設置しています!

～衣類回収も始めました!～

小松島市では、資源物回収の機会を増やし、リサイクルを推進するとともに、市民の皆様の利便性を向上させるため、古紙などの資源物を回収する施設である「小松島市エコステーション」を試験的に設置しています。

5月15日より、回収品目を増やし、状態の良い衣類についても回収を開始しています。

資源物を収集日に出し忘れた場合や、資源物を置いておくスペースがない場合などに、ぜひご利用いただき、リサイクル推進にご協力ください。

なお、市役所1階ロビー設置の「衣類回収ボックス」での回収も引き続き行っていますので、ご利用ください。

■回収資源物

段ボール、新聞・折込チラシ、本・雑誌、雑がみ、衣類※

※対象衣類は服、帽子で、状態の良いものに限りです。種類により回収できないものもありますので、お問い合わせいただくか、市ホームページをご確認ください。

■設置場所

市旧教育委員会庁舎敷地内(小松島市横須町2-14)

■利用可能日時

土日・祝日・年末年始を含めた終日(荒天等により利用できない場合があります。)

詳しくは市ホームページをご確認ください。



【お問い合わせ先】市市民環境課 環境・公害担当 ☎32・2147/FAX33・2234

Mail:kankyouseisaku@city.komatsushima.i-tokushima.jp



# 小松島のふるさと講座 受講生募集！ まなび—あ徳島連携講座

小松島の歴史、文化、自然などを学習する講座を開催します。ふるさと小松島を再発見しませんか。受講を希望される方は生涯学習課へ電話等で申し込みください。

受講料無料

- 対象者 小松島市民（近隣市町村住民も可）
- 会場 生涯学習センター市立図書館3階視聴覚室（小松島町字新港29番地の11）
- 日時 7月6日から27日までの毎週木曜日計4回、各回とも午前10時から11時30分まで
- 定員 30名（定員に達し次第締切）
- 申込方法 下記へ電話・メール・FAX、いずれかの方法でお申し込みください。（事前申し込みがない当日参加は講座を受講できない可能性がありますので、ご承知ください。）



## 7月6日

演題 「小松島で発見された化石について」  
講師 徳島県立博物館学芸員 中尾 賢一氏

## 7月13日

演題 「小松島の埋蔵文化財」  
講師 市教育委員会生涯学習課 岡本 和彦

## 7月20日

演題 「小松島市の社寺建築」  
講師 阿波学会理事 中野 真弘氏

## 7月27日

演題 「縄文人・弥生人の食糧事情」  
講師 元徳島県立博物館館長 湯浅 利彦氏  
※講師の都合により講座内容等を変更することがあります。

### 阿波学会紀要第64号の発行について (小松島市総合学術調査報告書)

令和3・4年度に実施された阿波学会による総合学術調査は、皆様のご協力によりすべての調査が終了し、報告書として取りまとめられました。内容は小松島市の自然環境や歴史文化についての非常に興味深いものとなっています。※市立図書館に所蔵されていますのでぜひご覧ください。

【申込・お問い合わせ先】市教育委員会生涯学習課（教育委員会2階）☎32・2700/FAX33・1230  
Mail:shougai@city.komatsushima.i-tokushima.jp

## 飼い主のいない猫の不妊・去勢手術費用補助金を交付します

小松島市では、市内に生息する飼い主のいない猫の不妊・去勢手術を受けさせる、小松島市に住所を有し、住民登録のある市民の方に、手術費用の一部を補助します。

### ▼補助対象となる猫

小松島市内に生息する飼い主のいない猫  
※飼い猫は補助対象外です。他人の飼い猫を、無断で捕獲しないようご注意ください。

▼補助金額 1頭につき1万円（上限）

▼補助頭数 30頭（先着順）原則2頭まで（補助頭数が上限に達した時点で受け付けを締め切ります。）

▼受付期間 6月5日（月）から11月30日（木）到着分まで

※手術後の申請はできません。必ず、手術を受けさせる前に申請してください。

※補助金交付までの流れなど詳しくは、市ホームページをご覧ください。ただ、下記までお問い合わせください。

※手術の際には、必ず「耳のVカット」をしてもらってください。未実施の場合は、補助金を交付できません。

### 【申請・お問い合わせ先】

市環境衛生センター（芝生町花谷3番地）  
☎32・8290/FAX32・8295  
Mail:eiseicenter@city.komatsushima.i-tokushima.jp



11/5（日）

Komatsushima City  
“Gyakufu” Marathon 3rd

## 第3回小松島「逆風」ハーフマラソンを開催

昨年と同様のコースで実施する予定です。  
7月1日（土）より参加者をランネット（https://runnet.jp/）にて募集します！  
多くの方のご参加をお待ちしています。

ハーフマラソン開催による交通規制等、会場周辺にお住まいの方々には大変ご迷惑をおかけすることになりますが、ご理解・ご協力のほどよろしくお願い申し上げます。

大会詳細については今後、市ホームページ等で情報を発信する予定です。

### 【お問い合わせ先】

小松島マラソン実行委員会  
（市にぎわいづくり推進本部内）  
☎38・6222/FAX33・0938  
Mail:nigiwai@city.komatsushima.i-tokushima.jp

6/10（土）

## 令和5年度 リフレッシュ瀬戸内 清掃ボランティア募集

瀬戸内・海の路ネットワーク推進協議会では、「受け継ごうきれいで豊かな瀬戸の海」をテーマに、海浜清掃を行っています。多数のみなさまの参加をお待ちしています。

また、幼稚園児・保育園児などによる水質浄化を目的とした「あさりの放流」と、（公社）徳島県環境技術センターの協力による横須・金磯海岸周辺の水質検査も行います。

■日時 6月10日（土）小雨決行

午前7時集合（午前7時25分清掃開始）

■場所 小松島市横須・金磯海岸

※ごみ袋、軍手は現地にて配布します。  
※収集したごみの野焼き処分は禁止です。（罰則適用）

### 【お問い合わせ先】

市商工観光課（市役所4階）  
☎32・3809/FAX33・0938  
Mail:syoukou@city.komatsushima.i-tokushima.jp



「つみまる」も  
やってくる！



## 小・中学生の皆さん 漂着ゴミ調査に参加しませんか？

徳島海上保安部では、「リフレッシュ瀬戸内」海をきれいにする運動にあわせ、漂着ゴミ調査を実施します。海上保安官と一緒に調査を行ってくれる小・中学生を募集しますので、ご希望の方は当日、本部席横までお越しください。調査に協力いただいた方には、先着50名様に海上保安グッズなどを差し上げます。

多数のみなさまの参加をお待ちしています。  
※調査結果は、全国的な漂着ごみ調査活動を展開する団体にも提供するなど、統計資料に活用します。

### 【お問い合わせ先】

徳島海上保安部警備救難課  
☎33・2244/FAX/33・2245

## 老朽危険空き家除却支援事業（事前調査受付開始）

小松島市では、地震などによる倒壊で道路を閉塞する恐れのある老朽化して危険な空き家について、所有者が除却（解体）工事を行う場合に補助金を交付します。



次の要件をすべて満たす住宅が対象です。

- ◎現在使用されておらず、今後も使用される見込みのないもの。
- ◎倒壊すれば前面道路等を閉塞し、避難・救助活動に支障をきたす恐れがあるもの。
- ◎空き家判定士が実施する建物の「不良度判定」で、腐朽・破損などの程度が一定以上であり、市が倒壊の危険性がある空き家として是正指導したもの。

### 事前調査（不良度判定）

本事業の補助金を受けるためには、事前に空き家判定士による補助の交付対象に該当するか否かの「不良度判定」の調査を受ける必要があります。（不良度判定費用の自己負担金として3千円が必要となります。）

### 補助金額

除却工事（補助対象工事）費の5分の4以内（最大80万円）を補助します。

【申込・お問い合わせ先】市住宅課（市役所2階）☎32・2120/FAX32・7800

Mail:juutaku@city.komatsushima.i-tokushima.jp

### 事前受付（不良度判定受付）

- 受付期間 6月12日（月）から23日（金）（土日を除く）
- 受付時間 午前8時30分から午後5時15分まで
- 受付場所 市住宅課（市役所2階）
- 申込方法 建物所有者の確認できる書類とはんこをご持参のうえ、お申し込みください。

申込書類は、市住宅課で配布しているほか、市ホームページでもダウンロードできます。

申込件数が予定件数を超えた場合の取り扱いについては、不良度判定の結果を参考に緊急度が高い空き家の順に補助金申請についてご案内します。（例年くじびきにより抽選していましたが、今年度くじびきでの抽選は実施しません。）

受付終了後の「不良度判定」調査は受け付けません。この申込みは、「不良度判定」の受付であり、補助金の交付が確約されるものではありません。



詳しくはこちら



# 集団がん検診・特定健診のご案内

※完全予約制のため、定員になり次第申込みを終了させていただきます。



## JAで受ける検診

	実施場所	項目	受付時間
7月21日(金)	JA小松島南部支所 (旧 JA坂野支所)	胃・肺・大腸	午前
7月24日(月)	JA東とくしま アグリカルチャーセンター (旧 あいさい広場)		

**【申し込み先】**  
徳島県農村健康管理センター  
☎0883・36・6611  
受付時間10:00~15:30  
(土日祝日除く)

## 保健センターで受ける検診

実施日	項目	受付時間
8月9日(水)	胃・肺・大腸	午前
8月21日(月)	胃・肺・大腸・乳・特定健診	
8月22日(火)	胃・肺・大腸	
9月10日(日)	胃・肺・大腸・乳・特定健診	
9月29日(金)	胃・肺・大腸・乳・特定健診	
10月6日(金)	胃・肺・大腸・乳・特定健診	
10月31日(火)	(女性限定日) 胃・肺・大腸・乳・特定健診	
11月1日(水)	胃・肺・大腸・乳・特定健診	
11月5日(日)	胃・肺・大腸	
11月8日(水)	(女性限定日)胃・肺・大腸	
12月7日(木)	胃・肺・大腸	
12月11日(月)	乳	
12月21日(木)	乳	
12月23日(土)	胃・肺・大腸・乳・特定健診	
1月29日(月)	胃・肺・大腸・乳・特定健診	

**【申し込み先】**  
徳島県総合健診センター  
☎088・678・3557  
受付時間8:30~16:00  
(土日祝日・お盆期間・年末年始除く)

※がん検診は70歳以上の方は無料です。  
※がん検診を受けられる方で以下の方は、市保健センターへの申請で費用の免除が受けられます。  
・65歳から69歳で後期高齢者医療被保険者証をお持ちの方  
・生活保護受給者の方  
・市民税非課税世帯(世帯全員が非課税)の方

※検診日の2週間前までに申し込みください。  
※骨検診については広報7月号でお知らせします。

### 胃がん検診(胃部X線)

**【対象】** 50歳以上の市民で令和4年4月以降に受診していない方

**【料金】** 1,200円(市国保加入者:800円)

※誤えんやバリウムが肛門から排出されない恐れのある方は、医療機関での検診をおすすめします。

### 肺がん検診(胸部X線)

**【対象】** 40歳以上の市民

**【料金】** 400円(市国保加入者:300円)

### 肺がん検診(胸部X線+かく痰検査)

**【対象】** 50歳以上の市民で問診の結果、必要のある方

**【料金】** 1,200円(市国保加入者:1,100円)

### 大腸がん検診(便潜血検査)

**【対象】** 40歳以上の市民

**【料金】** 500円(市国保加入者:300円)

### 乳がん検診(乳房X線)

**【対象】** 40歳以上の市民で令和4年4月以降に受診していない女性

**【料金】** 1,500円

※ペースメーカー、除細動器装着者、豊胸手術後、V-Pシヤントを受けたことのある方は受診できません。

### 特定健診

**【対象】** 40歳以上の市国保加入者・後期高齢者医療制度加入者・協会けんぽ加入者で受診券をお持ちの市民

**【料金】** 市国保加入者:1,000円

(後期高齢者医療制度加入者:無料)

言語障がい・聴覚障がい等により電話での申し込みが難しい場合は、下記のFAXまたはメールにてお申し込みください。

**【お問い合わせ先】**

市保健センター  
☎32・3551 ☎32・2500/FAX32・4145  
Mail:hokencenter@city.komatsushima.i-tokushima.jp

## 受診費無料!!

## 後期高齢者健康診査のお知らせ

後期高齢者医療制度に加入されている方を対象に、糖尿病などの生活習慣病の早期発見や重症化の予防のため、健康診査を実施します。下記のとおり健康診査の対象となる方には「健康診査受診券」をお送りしますので、この機会にぜひ受診しましょう。

### 【健診項目】

身体計測、血圧測定、血液検査(貧血検査含む)、尿検査、心電図検査、眼底検査(医師の判断により検査が必要な方のみ)

### 【受診期間】

健康診査受診券を受け取られたときから12月末まで

### 【受診方法】

健康受診券に同封の「健康診査実施機関一覧表」に記載されている病院などで受診できます。実施日時、予約の可否などは受診を希望される病院で確認してください。

### 【受診時に持参するもの】

「健康診査受診券」、健康診査受診券に同封の「後期高齢者の質問票」、「後期高齢者医療被保険者証」

### 健康診査の対象者

※長期入院、施設入所等の方は、健康診査の対象になりません。

①令和4年9月30日以前に後期高齢者医療制度に加入された方で、生活習慣病と診断されていない方

6月中旬に健康診査受診券をお送りする予定です。

※生活習慣病とは、生活習慣が発症原因に深く関わっていると考えられる病気で、糖尿病、高血圧性疾患、脂質異常症、虚血性心疾患、その他心疾患、くも膜下出血、脳内出血、脳梗塞、脳動脈硬化、その他脳血管疾患、動脈硬化等があります。

②令和4年度に後期高齢者健康診査受診券で健診を受診された方で、広域連合が受診を確認できた方

6月中旬に健康診査受診券をお送りする予定です。

③令和4年10月1日から令和5年9月30日までの間に後期高齢者医療制度に加入された方または加入される方

後期高齢者医療制度加入時期	健康診査受診券送付時期
令和4年10月1日~令和5年4月30日	6月中旬
令和5年5月1日~6月30日	7月下旬
令和5年7月1日~7月31日	8月下旬
令和5年8月1日~9月30日	10月上旬

左表のとおり、後期高齢者医療制度の加入時期に応じて健康診査受診券をお送りします。

※令和5年10月1日以降に後期高齢者医療制度に加入される方は、今年度の健康診査の対象外となるため、加入前の健康保険の特定健診を受診してください。なお、市国保の場合は、国保発行の受診券の有効期限を確認して、期限内に受診してください。

④健康診査受診券が届かなかった方のうち受診を希望される方は…

6月中旬から12月中旬まで市保険年金課(市役所1階④番窓口)に備え付ける健康診査申込書によりお申し込みください。申し込み後、広域連合より健康診査受診券をお送りします。

※必ず「健康診査受診券」がお手元にあるか確認をいただいた上で、受診を行ってください。

**【お問い合わせ先】** 市保険年金課 医療・年金担当(市役所1階④番窓口) ☎32・4120/FAX35・0173  
Mail:hokennenkin@city.komatsushima.i-tokushima.jp

## 新型コロナワクチン接種について

### 令和5年春開始接種について

令和5年春開始接種について市内接種医療機関での接種が開始しています。接種対象者は、初回接種(1回目・2回目)を終了し、前回接種から3か月以上経過した重症化リスクの高い方(65歳以上の高齢者、5歳以上65歳未満で基礎疾患を有する方)・医療従事者等となっています。

昨年秋に開始したオミクロン株対応ワクチンを接種済の対象者の方には、順次接種券を送付しています。また、春開始接種対象者の方で令和4年秋に送付している未使用のオミクロン株対応ワクチンの接種券をお持ちの方は、春開始接種に使用が可能です。なお、5歳以上65歳未満の基礎疾患未申請の方、医療従事者等の方で接種を希望される場合は申請が必要です。詳しくは、市ホームページをご覧ください。



**【お問い合わせ先】** 市保健センター ☎32・3551/FAX32・4145  
Mail:hokencenter@city.komatsushima.i-tokushima.jp

### 乳幼児(6か月~4歳児)接種について

新型コロナワクチン予防接種の初回接種(1回目・2回目)における接種券を対象となる方に送付しています。

### 5歳以上の初回接種について

5歳以上の初回接種(1回目・2回目)も継続して実施しています。



5歳~11歳の初回接種について

12歳以上の初回接種について

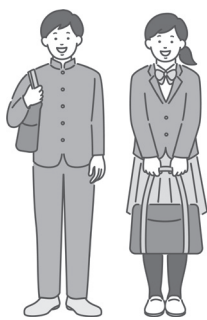


### 【新型コロナワクチン接種に関する予約やお問い合わせ】

小松島市新型コロナワクチン接種コールセンター  
午前9時~午後6時 ※土日祝日を除く ☎38・7755  
なお、インターネット予約は24時間受け付けています。  
<https://jump.mrso.jp/362034/>







Mail:kyouikuseisaku@city.komatsushima.i-tokushima.jp  
32・2126

32・3813 / FAX  
(教育庁舎2階)  
市教育委員会教育政策課

▼**申込締切日** 6月30日(金)  
午後5時15分必着

※受給要件など詳しくは、市ホームページをご覧ください。か、市教育委員会教育政策課までお問い合わせください。

▼**支給金額** 月額5千円

▼**受給要件** 生計を維持する者が本市に住所を有していること、徳島県奨学金(高校)の貸与が決定していること ほか

▼**令和5年度 高校奨学生を募集**  
高等学校などに在学している生徒で、修学意欲があるにもかかわらず、経済的理由により修学が困難な生徒に対し、奨学金を支給します。

## 子育て

### ご存知ですか? 「病児保育事業」

お子さんが病気中や病気の回復期にあって、かつ保護者が就労しているなどの理由により家庭で保育ができないときに、お子さんを一時的に預かる事業です。

小松島市は徳島赤十字ひのみね医療療育センター附属乳児院(旧「徳島赤十字乳児院」、小松島市中田町字新開2-1-2 32・0555)に業務を委託しています。

▼**利用料金** 1,800円  
(1人当たりの日額)

◎お住まいの市町村に関係なく、本市以外の事業対象施設(9施設)もご利用いただけます。詳しくは市ホームページをご覧ください。

市児童福祉課  
32・2114



市ホームページはこちら

## お知らせ

### 令和5年度危険物安全週間が実施されます

▼**期間** 6月4日(日)から10日(土)  
令和5年度推進標語

意志つなぐ 連携プレイで 事故防ぐ

## 企業版ふるさと納税の感謝状贈呈式を開催しました

4月21日、「企業版ふるさと納税」対象事業に寄附をいただいた株式会社メイク・ワン(大阪府大阪市)へ感謝状を贈呈しました。企業版ふるさと納税とは、市外に本社がある企業が、寄附を通じて地方創生プロジェクトの取り組みを応援するものです。株式会社メイク・ワンの大瀧代表取締役は「小松島市の未来のために活用して欲しい」と今回の寄附について思いを語られました。株式会社メイク・ワンからの寄附金1,000万円は、「働き方支援(テレワーク推進)」や「徳島小松島港本港地区のみなとにぎわい創出」等の地方創生関連事業に活用されます。



### ~令和4年度企業版ふるさと納税 寄附企業様ご紹介~

令和4年度は計 **1,165万円** の企業版ふるさと納税をいただきました。ご寄附をいただいた企業の皆さま、本当にありがとうございます。

株式会社ミゾタ(佐賀県佐賀市) 株式会社アースコンサル(徳島県徳島市)  
寄附金額:100万円 津乃峰測量設計株式会社(徳島県阿南市)  
株式会社阪東食品(徳島県上勝町)

(公表のご承諾をいただいた企業のみ掲載しています。)



### 企業版ふるさと納税とは?

市外に本社がある企業が、寄附を通じて地方創生プロジェクトの取組を応援するものです。今回いただいた寄附は、小松島市が取り組む地方創生関連事業等に活用させていただきます。

【お問い合わせ先】市企画政策課(市役所3階) ☎32・2127/FAX:33・4560  
Mail:kikakuseisaku@city.komatsushima.i-tokushima.jp

## 介護予防講座のご案内

小松島市内在住の65歳以上の方が対象です。受講料無料。参加ご希望の方は直接、会場へお越しください。

※飲料水、筆記用具などは各自でご持参ください。※新型コロナウイルス感染防止対策にご協力ください。※定員を超過した場合は人数制限をさせていただきます。

会場 市総合福祉センター

阿波踊り体操教室 申込不要 定員25名

■日時 6月14日(水) 午前10時~11時

脳と体の健康教室 申込不要 定員25名

テーマ 時間栄養学  
~元気で楽しく生活するためにいつ何を食べたらよいのか~

■講師 古田 結花 先生 徳島県栄養士会 管理栄養士

■日時 6月30日(金) 午後1時30分~3時

脳若トレーニング 申込不要 定員25名

タブレット型コンピューターを使用した脳トレーニングです

■講師 脳若ステーション 認定トレーナー

■日時 6月16日(金) 午前10時~11時

※iPadの台数に限りがあるため、定員を超過した場合は人数制限をさせていただきます。

### ちっかふえ(市内巡回型認知症カフェ)

認知症を理解し地域で支え合い、認知症になっても安心して暮らせるまちづくりを目指し活動しています。認知症に関心のある方が対象です。下記まで事前申し込みが必要です。

チームなぎざ in 和田島 ■参加費 100円 ■募集人数 10名(要申込)

■日時および会場 6月28日(水) 午前11時から正午:和田島公民館

■内容 食事(カレーライス、飲み物)をして、楽しく話をします。



【お問い合わせ先】市社会福祉協議会地域包括支援センター(横須町11番7号 市総合福祉センター内)  
☎33・4040/FAX33・4042

### ガソリンの取り扱いに注意してください

ガソリンは取り扱いを間違えると大変危険です。ガソリンを取り扱う際は、次の点に注意し、正しく取り扱います。①ガソリンの引火点は約マイナ40度以下で、小さな火源でも爆発的に燃焼する危険物です。

### 市消防本部で実施の主な行事

①市広報誌等による広報ポスター等による啓発普及  
②危険物施設等への立入検査

### 目的

今日、消防法令で規定する危険物は、事業所において幅広く利用されるとともに、普段の生活に深く浸透し、その安全確保の重要性が増大しています。このため、事業所における自主保安体制の確立を呼びかけるとともに、広く市民に危険物に対する意識の高揚と啓発を図ることを目的としたものです。

### 危険物とは

消防法令で定められている危険物は一般的に次のような危険性を持ったものをいいます。  
①火災発生の危険性が大きい。  
②火災拡大の危険性が大きい。  
③消火の困難性が高い。  
私たちの身近なものでは、ガソリンや消毒用アルコールがあります。

### 毎年6月23日~29日は男女共同参画週間

令和5年度「男女共同参画週間」キャッチフレーズ最優秀作品  
無くそう思い込み、守ろう個性  
みんなでつくる、みんなの未来。

内閣府では、毎年6月23日から29日までの1週間を「男女共同参画週間」として、様々な取り組みを通じ、男女共同参画社会基本法の目的や基本理念について理解を深めることを目指しています。

私たちのまわりの男女のパートナーシップについて、この機会に考えてみませんか?

## 募集

### 地域防災推進員養成研修【短期講座】の受講者を募集します

徳島県と徳島大学が令和5年度に実施する地域防災推進員養成研修【短期講座】の受講者を募集します。この研修は防災に関する実践的な知識や技能を習得し、地域防災力の向上に向けた取り組みを推進する防災リーダーを養成することを目的に実施され、研修修了者は、防災士資格取得試験の受験資格を得ることができ、ぜひご応募ください。

▼**応募期限** 7月28日(金)まで

※応募手続きの詳細等については市危機管理政策課にお問い合わせください。市ホームページをご覧ください。

市危機管理政策課  
☎32・2227/FAX32・3522  
Mail:bousai@city.komatsushima.i-tokushima.jp



お問い合わせ先 市保健センター ☎ 32・3551 / FAX 32・4145 Mail:hokencenter@city.komatsushima.i-tokushima.jp  
 市母子健康包括支援センター「おひさま」 ☎ 38・7500 Mail:ohisama@city.komatsushima.i-tokushima.jp

## 各種相談・健診等の料金は無料です

### 健康相談

骨折や認知症予防のための生活習慣や生活習慣病等、健康に関する相談を受け付けています。

【内容】 血圧測定、尿検査、保健師・管理栄養士による個別相談

日程	場所	時間
6月 8日(木)	榑瀨公民館	午前10時～11時30分
6月 16日(金)	坂野公民館	午前10時～11時30分
6月 26日(月)	市保健センター	午後1時30分～3時

※健康手帳をお持ちの方は持参し、ご参加ください。

### 健康講座

予約制 定員35名  
定員になり次第締切

#### ●内臓脂肪撃退運動教室

参加希望者は市保健センターまでお申し込みください。

【申込開始】 6月13日(火)から 【場所】 市保健センター

【内容】 内臓脂肪を減らす運動、ストレッチ体操等

【講師】 ボディクリエイター 黒川 由紀 先生

日程	受付時間	終了時間
7月 18日(火)	午後1時10分～30分	午後2時45分

※水分補給のための飲み物を持参し、運動のできる服装・靴でご参加ください。

### オンライン妊産婦・赤ちゃん健康相談

料金は無料ですが、通信料は利用者負担です。

日程	定員	相談時間
6月 28日(水)	3名 (①～③各1名)	①午前9時30分～10時 ②午前10時30分～11時 ③午前11時30分～正午

【対象者】 小松島市に住民登録のある妊産婦、乳児のいる父母の方

※Web会議システム「Zoom」を使用して、自宅にしながら助産師に育児や妊娠中の相談ができます。ご希望の方は、「おひさま」へ6月22日(木)までに電話またはメールでお申し込みください。

※母子健康手帳・バスタオルを持参ください。(子育てポンポコくらぶを除く。)

### 乳幼児相談

日程	場所	時間
6月 20日(火)	坂野公民館	午後1時30分～2時
6月 23日(金)	市保健センター	午前9時30分～10時

### 子育てポンポコくらぶ

1歳から就学前のお子様(小松島市に住民登録のある幼児)とその保護者の自由遊びとお友だちづくりを行います。

日程	内容	時間
7月 5日(水)	しゃぼん玉	午前9時30分～10時

【場所】 市保健センター

### 乳幼児健診

【場所】 市保健センター 【受付】 午後1時20分～40分

健診の種類	該当児	日程
● 3～4か月児健診		6月 22日(木)
● 9～10か月児健診		6月 15日(木)
● 1歳6か月児健診(令和3年12月生)		6月 27日(火)
● 3歳5か月児健診(令和2年1月生)		6月 28日(水)

### 先天性股関節脱臼検診

【場所】 市保健センター ※フェイスタオルもご持参ください。

【受付】 7月 6日(木)

【対象者】 これまでに先天性股関節脱臼検診を受けていない乳児  
 ※該当となるお子様には個別に案内通知文をお送りします。受付時間等詳しくは個別通知をご確認ください。

## 保健師 一口メッセージ

### 熱中症にご注意を!

夏本番を前に湿度が高くなり、気温も上昇する6月。身体が暑さに慣れていないこの時期だからこそ特に注意したいのが「熱中症」です。昨年の5月から9月に熱中症で救急搬送された方は全国で約7万人となっており、平成20年の調査開始以降3番目に多い人数となりました。発症場所別に見てみますと、住居が最も多く全体の約4割を占めていることから、屋外のみならず自宅でも起こっているときも熱中症の予防を心がけることが大切です。中でも高齢者は、暑さや水分不足に対する感覚機能や身体の調節機能の低下が見られがちなこと、また乳幼児は体温調節機能が十分に発達していないことから特に熱中症になりやすいと言われています。言葉で注意が必要ですが、予防方法として

- ① こまめな水分補給
  - ② エアコンや扇風機を適切に利用する
  - ③ 通気性の良い服装を着用し、帽子や日傘・保冷剤の使用で暑さをなるべく避ける
  - ④ 熱中症警戒アラートが出ている時はなるべく外出を控える
- などが挙げられます。人によってその日の体調や暑さに対する慣れなどが異なるため、体調の変化に十分留意し、普段から規則正しい生活(バランスの良い食事や適度な運動)のよい睡眠を心がけ、日頃から体力を落とさない身体づくりも大切です。

市保健師 飯藤 瑠依子

## サウンドハウスホール通信 サウンドハウスホールは子育てを応援します♪

6/17(土)

映画

### 『土を喰らう十二月』

を上映します!

沢田研二、主演。  
料理研究家・土井善晴が映画に挑む。  
四季折々の食で綴る人生ドラマ。

①午前10時30分～ ②午後1時30分～  
(日本語字幕付き)

チケット 一般・大学生：前売1,000円(当日1,300円)  
60歳以上の方：前売当日共1,000円  
小・中・高生、障がいのある方は当日700円



7/1(土)

### 『落語』きて・みて・まなぶ 伝統芸能

### 桂七福 独演会

午後1時開演

チケット 前売り・当日共通500円



### 前売販売所

サウンドハウスホール  
市役所1階総合案内  
小山助学館(本店)  
本・文具のキダブン



お問い合わせ先

サウンドハウスホール  
小松島市小松島町字新港9番地の10 ☎ 32・3565 / FAX 32・4145  
Mail:myricahall@city.komatsushima.i-tokushima.jp

## 小松島港まつり

5月10日に開催された第1回港まつり運営委員会にて、今年の港まつりを開催することが決定しました。詳しくは、広報こまつしま7月号にてお知らせします。

7/15(土) 阿波踊り・民踊の夕べ

7/16(日) 花火大会

小松島港まつり運営委員会事務局  
(市役所4階にぎわいづくり推進本部内)

### 小松島港まつり花火大会

#### ♥賛助会員(有料観覧席)を募集♥

花火をゆったり鑑賞できる特別観覧席(1口で5名まで席をご用意)や、お土産の特典があります。

■募集 70口 ■会費 1口1万5千円

【申込先】 小松島商工会議所 (☎ 32・3533)

#### ♥メッセージ花火を募集♥

貴方の想い(プロポーズやお子様の誕生日祝い、長寿祈願など)を、元小松島競輪アナウンサー茂村さんが会場アナウンスして花火を打ち上げます!費用は6,600円~で、個人のみでの申込受付になります。(企業申込不可)

ぜひ貴方の事が好きでしたあ〜!



# 小松島市夏期文化講座

～生きがいと喜びを感じる  
学習をめざして～



～受講生を募集します～

受講を希望される方は、市中央会館に直接来館（平日の午前9時から午後5時まで受付）のうえ、お申し込みください。1人2講座まで受講できます。

■ 受講料 無料  
※材料費は実費負担をお願いします。※材料費のかかる講座のキャンセルは開講日の1週間前までです。

初心者歓迎

■ 募集期間 6月23日(金) まで  
※募集締切時に申込人数が5人以下の場合は講座を中止します。  
※その他詳細は、市中央会館までお問い合わせください。  
【申込・お問い合わせ先】  
〒773-0003 小松島市松島町5番6号  
市中央会館 ☎ & FAX 32・2030

講座名	講師名	日程(開講曜日)	時間	定員	備考(準備物など)
① 生花 いけばなを 始めてみましょう!	小原流 小泉 聡子	7月26日、8月9・23日、 9月13・27日 (水曜日)	午後6時30分～ 8時30分	10名	花を持帰る袋、新聞紙、雑巾 ※花器とハサミはこちらで準備します。 教材費1回800円
② 茶道(裏千家)	水本 宗徳	7月10・24日、 8月7日・21日、9月4日 (月曜日)	午後7時～ 8時30分	7名	あれば帛紗セット 教材費5回分3,000円
③ 書道 夏休み、書道の宿題を 仕上げよう(大人も可)	梶川 佳奈	7月26日、8月2日 (水曜日)	午後1時30分～ 3時	15名	書道用具一式、新聞紙
④ 民踊	小原美代子	8月25日、 9月1・8・15・22日 (金曜日)	午後1時30分～ 3時30分	40名	
⑤ 水彩画 楽しい水彩画(心の風景) 子供から大人まで	福家 晴代	7月18・25日、 8月1・22・29日 (火曜日)	午前10時～ 11時50分	10名	家にある水彩画セット(絵の具、筆、 水入れ、パレット、画板)、フレヨン 教材費1回100円
⑥ アロマテラピー 楽しいアロマテラピー	森 未奈子 (Aroma bois)	8月4・18日、9月1・15日 (金曜日)	午後7時～ 8時30分	10名	筆記用具 教材費1回700円
⑦ UVレジン UVレジンを使ってオリジナル 雑貨を作ろう!(中学生からOK)	川上 恵利	7月21・28日、8月4日 (金曜日)	午後6時～9時	8名	教材費1回500円
⑧ 川柳	土橋 旗一	7月6日(木曜日)	午後1時30分～ 3時	各 20名	教材費: 1回100円
⑨ 短歌	萬宮千鶴子	7月13日(木曜日)			
⑩ 詩	清水 恵子	7月27日(木曜日)			
⑪ 俳句	西本 潤	8月3日(木曜日)			

## 人権啓発コーナーNo.175

人権を守り 明るい小松島

### 『違い』を認め合い、尊重する人権教育



あなたは少し  
歩幅が遅い  
あなたは少し  
歩幅が速い  
でもね  
歩幅違って合わせられるんだよ  
肩を並べて歩いたほうが  
楽しいじゃない

和歌山県人権啓発センター  
人権の詩(こころのうた)  
二〇二三年度作品より

私たちは、同和問題をはじめとする様々な差別や人権侵害が存在する社会に生きています。今を生きる私たちの暮らしや、子や孫が生きる未来をもっと生きやすいものにするために、偏見や差別のない社会(家庭・学校・職場・地域など)をつくっていくことが大切です。

一方、日本社会では、多様な性を尊重する人権教育の必要性が極めて高いといわれています。多様性を尊重する人権教育は、自分と違う人を敬遠したり排除したりするのではなく、自分とは違うもの、考え方があって当然であるという価値観を受け入れることから始まります。そして、その全てがかけがえのない大切な存在なのだを理解することが重要なのです。私たちが心のバリアを取り払い、互いの『違い』を認め、楽しむという思考の転換をしていくには、女性も、子どもも、高齢者も、障がいのある人もそうでない人も、誰もがその卓越した能力を生かして活躍し、人生を楽しむことができ、社会の仕組みや環境を整えていくことにもつながっていくことではないでしょうか。

市教育委員会生涯学習課  
人権教育推進室(新教育庁舎2階)  
☎ 32・3814  
FAX 33・1230  
Mail:jinkenkyouiku@city.konatsushima-tokushima.jp

入場無料



原作は島崎藤村の不朽の名作『破戒』。なぜ自分の故郷を語れない。なぜ好きな人に気持ちを伝えることができない。と自らの出自に苦悩し、最後にはある決断をする主人公・瀬川丑松。丑松の誠実さと『祈り』が多くの人々の感動と共感を呼ぶ。

「小松島ハートフル映画会」のご案内  
とき 9月23日(出)  
午後1時30分、  
3時30分

に記載していただきますので、どうぞ奮ってご参加ください。

### 市民文芸 花みずき歌壇 (403) 山崎泰子・選

道々の山は新緑藤の花不死ならぬ身の一日の重さ  
松島町 萬野 行子

幼子と腰を下ろせばその下は大きな地球平和でありたし  
立江町 湯浅かや子

水鳥の群れ飛び立ちて水面に映りし雲はゆつくり動く  
田浦町 西 教明

南吉の絵本の並ぶ教室の子らの大方きつね大好き  
中田町 湯浅 百世

午後六時カラスも戻る時間ですあなたはどこを旅していますか  
小松島町 萬宮千鶴子

境内の桜落葉はさらさらと拍犬さんの足元に寄る  
田浦町 太田カツミ

父親が散ぜし田にも蓮華草妹はしゃぐゲンゲゲンゲと  
横須町 天王谷 一

メガネ様選層からは友となり即かず離れず生きるを支う  
中田町 多田 健児

吾が曾孫は知事賞もらいえびす顔子どもらしてケーキを喜ぶ  
赤石町 田原トシ子

心臓の裏のあたりの痛む夜は夢の終わりのカーテン垂らす  
中田町 松並 敦子

### かもめ川柳会 A

摺り子木は蓬のしみた母のものは  
立江町 泉 良子

シャッターの音を気配る午前4時  
小松島町 川田 恒夫

鍵盤で遊ぶ音符を指が追う  
田野町 鈴江 禎子

お遍路さん青い目白い皮膚の人  
大林町 谷 公子

徘徊の命救っているカメラ  
芝生町 寺内 久江

健康で続け楽しむ趣味の道  
大林町 原 正子

それぞれに合った役目がある暮らし  
坂野町 堀本 和子

開催日程 <https://komatsushimakeirin.com/>

競輪場前売 サテライト鴨島 7時30分から発売

1	2	3	4	5	6	7	8	9	10	11	12	13	14	15	16	17	
木	金	土	日	月	火	水	木	金	土	日	月	火	水	木	金	土	
6月																	
第2回後節*																	
大宮FI (KC) 2日目~		大垣記念 GIII			京都向日町施設整備			非開催日		高松宮記念杯 GI			岸和田		平塚 FI		
別府 FIN		函館 FIN 2日目~		玉野 FIN		小倉 FIN 2日目~				佐世保 FIN							
6月																	
本場開催 ナイター競輪																	
73# 電話投票番号																	
*モーニング競輪 ♥ガールズケイリン含む																	
※ナイター競輪場外発売は、前売り発売のみです。 ※令和5年4月から、モーニング競輪の開門時間を10時00分に変更させていただきます。 ※開催日程は予定につき、変更する場合があります。 詳しくは、小松島競輪公式ホームページまたは、お電話(☎32-0290)にてご確認ください。																	
1	2	3	4	5	6	7											
土	日	月	火	水	木	金											
7月																	
前橋記念 GIII																	
京都向日町		弥彦 FI (KC)		青森 FIN													



## 永年にわたり行政相談委員を務められ 総務大臣から感謝状を授与

5月25日、永年にわたり行政相談委員を務められた宮城秀行さんに対する総務大臣感謝状の贈呈式が行われ、総務省の地方支分部局である徳島行政監視行政相談センターの楠原所長より、総務大臣感謝状が贈られました。

行政相談委員は、社会的信望があり、行政運営の改善について理解と熱意を有する人の中から、行政相談委員法に基づき、総務大臣が委嘱します。地域住民の身近な相談相手として、相談を受け付け、相談者への助言などを行っています。

宮城さんは、平成27年4月から令和5年3月末まで8年間にわたり行政相談委員を務められ、行政相談制度の発展に大きく寄与され、住民の福祉向上に尽力された功績が評価され、このたびの総務大臣感謝状の授与となりました。



左から楠原所長、宮城さん、中山市長

## ママのおしゃべり会に市長が 訪問しました

4月26日、市内で活動されているベビママステーションChokonto(代表森吉美香さん)主催の「ママのおしゃべり会」に中山市長が訪問し、参加者である子育て世代の13名の方々と意見を交換しました。

会では、「子どもが好きな遊具」や「給食などの食育」、「身近な地域での安全施策」などをはじめ、子育て世代ならではの多くの意見をいただきました。市長は、本市の子育て世代応援プロジェクトや近い将来に展開する地域活性化事業などについての説明やそれぞれの質問に回答しました。

市では、市長が団体などに出向き、多く市民の皆さまと意見交換を行う「出前講座」への申し込みを募集しています。



おしゃべり会の様子

## 4年ぶり! 金長狸まつり開催!

5月14日、小松島ステーションパークで小松島金長狸まつり運営委員会主催で「2023年小松島金長狸まつり」が開催されました。

当日は小雨が降る中でしたが、多くの家族連れなどが訪れ、賑わいました。



消防車乗車体験



おもちはひとりずつ手配りで

会場では、小松島商店連盟や地元高等学校、関係団体等の協力を得て、多くのブースが設けられており、コロナ禍以前の賑わいを取り戻しつつありました。



稚児行列 金長さんとパチリ



高校生のおもてなしブース

小松島金長狸まつりは、2019年以来、4年ぶりの開催となります。

たぬき広場では、ヒーローショーや大ビンゴゲーム大会などの催しが企画されており、なかでも、小松島市阿波踊り振興会所属の7連により披露された阿波踊りの最後を締めくくる総踊りは圧巻の迫力でした。



## 情報ひろば

### イベント・催し

#### 第3回 柳瀬あじさい健康ウォークのご案内

- ▶日時 6月10日(土) 午前9時集合(小雨決行)
- ▶集合場所 柳瀬八幡神社駐車場
- ▶ウォーキングルート 柳瀬八幡神社→柳瀬町内あじさい鑑賞→法泉寺見学→柳瀬八幡神社 約3km 終了予定 正午(午後0時)
- ▶募集人員 30名(申込先着順。下記申込先に事前申込要)
- ▶参加費 100円
- ※お電話にてお申し込みください。
- 申・問 NPO法人小松島市観光ボランティアガイド協会こまつしま観光案内ステーション(JR南小松島駅内) ☎32・1537

### 21歩こう会 参加者募集

- ▶日時 6月11日(日) 午前9時集合(小雨決行・雨天中止)
- ▶集合場所 柳瀬町八幡神社(公民館)
- ▶コース 紫陽花ロード・法泉寺めぐり 往復:約3~4km
- ▶参加費 200円
- 問 ☎090・8978・0195(竹森)

### 建島はんフェスタ

- ▶日時 6月18日(日) 午後1時~4時
- ▶開催場所 小松島みなと交流センター
- ▶講演内容 「阿波から勧請された壇安姫命とは?」 阿波古事記研究会 副会長 三村 隆範氏
- ▶記念講演 「波爾布神社のふるさとを訪ねて」 波爾布神社 宮司 松田 保宏氏 「港町・小松島のルーツは、丹の道から」 阿波国神社研究会 会長 中川 洋作氏 「丹の道につながる、建島女祖命神社とは?」 邪馬壹国研究会 会長 土佐野 治茂氏
- 問 小松島古事記研究会 ☎080・6186・3306

### 募集

#### 「第21回 アビリンピック徳島大会2023」の参加選手募集

本大会は障害のある方々が日頃培った技能をお互いに競い合うことにより、その職業能力の向上を図るとともに、企業や社会一般の人々が障害者に対する理解と認識を深め、その雇用の促進と地位の向上を図ることを目的として開催しています。

- ▶開催日時 9月16日(土) 受付:午前9時~ 競技開始:午前9時30分~
- ▶競技種目 ①ワード・プロセッサ ②表計算 ③パソコンデータ入力(知的対象) ④オフィスアシスタント ⑤喫茶サービス ⑥ビルクリーニング(A)(B)
- ▶参加資格 ・徳島県内に居住し、身体障害、知的障害、精神障害の手帳もしくは診断書を有する方 ・競技時間に充分耐えうる健康状態にある令和5年4月1日現在満15歳以上の方
- ▶申込期限 8月18日(金) 消印有効
- ▶参加費 無料(交通費・昼食費は自己負担とする)
- ▶応募方法 参加申込書により郵送または持参にてお申込みください。先着順。 ※詳細はQRコードまたはホームページをご覧ください。

問 〒770-0823 徳島市出来島本町1-5 ハローワーク徳島5階 独立行政法人 高齢・障害・求職者雇用支援機構 徳島支部 高齢・障害者業務課 ☎088・611・2388/FAX088・611・2390 <https://www.jeed.go.jp/location/shibu/tokushima/abi2023.html>



#### 放送大学 入学生募集のお知らせ

放送大学は、10月入学生を募集しています。10代から90代の幅広い世代、約8万5千人以上の学生が、大学卒業や学びの楽しみなど、様々な目的で学んでいます。心理学・福祉・経済・歴史・文学・情報・自然科学など、300以上の授業科

目があり、テレビやインターネットで1科目から学ぶことができます。出願期間は、第1回が8月31日(木)まで、第2回が9月12日(火)まで。

資料を無料で差し上げていますので、お気軽にお問い合わせください。

問 放送大学徳島学習センター ☎088・602・0151

#### 税務職員採用試験案内 (国税庁)

- ▶受験資格 1.令和5年4月1日において高等学校または中等教育学校を卒業した日の翌日から起算して3年を経過していない者および令和6年3月までに高等学校または中等教育学校を卒業する見込みの者 2.人事院が1に掲げる者に準ずると認める者
- ▶インターネット申込受付期間 6月19日(月) 午前9時~28日(水)「受信有効」
- ▶第1次試験日 9月3日(日) ※詳しくは国税庁ホームページをご覧ください。

税務職員 検索

#### ポリテクセンター徳島 求職者向け職業訓練 受講生募集

再就職をめざす求職者の方を対象に職業訓練を実施しています。

入所を希望される方はご相談ください。

#### 募集訓練科

■6ヵ月コース [訓練期間:8月1日(火)~令和6年1月31日(水)]

・CAD機械科 機械製図、2・3次元CADシステム、NC機械のプログラミングおよび機械操作に必要な知識・技術を習得します。

・住環境計画科 住宅の営業職やアドバイザーを目指し、建築関連知識から内装・設備などの知識・技術を習得します。

▶対象者 公共職業安定所に求職の申し込みをしている方など(入所選考あり)

▶受講料 無料(テキスト代等は必要)

▶募集期限 6月29日(木)まで

▶申込先 住所を管轄するハローワーク

問 ポリテクセンター徳島 ☎088・654・5102(土日祝を除く、平日:午前9時~午後5時)



今月の展示本

色とりどりの紫陽花に、雨のインクがよく染まる季節となりました。6月は「雨の日を楽しむ」をテーマに選んだ本を集めてみました。ぜひ一度、ご覧ください。

「英語による絵本の読み聞かせ」に関するお知らせ

新型コロナウイルス感染拡大防止のため中止にしていた3年生から6年生の読み聞かせを、6月より再開します。  
開催時間は ・2歳から小学2年生 午前10時30分から11時  
・小学3年生から小学6年生 午前11時から11時30分

定員はそれぞれ15名程度です。事前に図書館までお申し込みください。皆様のご参加、お待ちしております。

「親子で楽しむ折り紙教室」からのお知らせ

新型コロナウイルス感染拡大防止のため中止にしていた親子折り紙教室を7月より再開する予定です。詳しい内容は広報7月号でお知らせします。

新着図書の一部紹介

図書名	著者名
ザ・ミッション	堂場 瞬一
月と散文	又吉 直樹
花だいこん	山本 一力
街とその不確かな壁	村上 春樹
チンギス紀 16	北方 謙三
逆転美人	藤崎 翔
友が消えた夏	門前 典之
マリコ、東奔西走	林 真理子
るぶ大塚国際美術館	立花 良之
マンガでわかる!産後うつ?と思ったら読む本	大原綾希子
保育士よちよち日記	かみゆ歴史編集部
友愛の日本史	堤 未果
ルポ 食が壊れる	アンヌ スウェルトロップ・ティエグソン
昆虫の惑星	長谷川 敦
人がつくった川・荒川	サンドラデュメイ
化石のよぶ声がきこえる	高久 至
うまれてくるよ海のなか	ハリエット・ホプダイ
よるのあいだに…みんなをささえるはたらく人たち	たかいよしかず
ようかいむらのすいすいこいのぼり	どい かや
にぎやかまりのツリーハウス	H.A.レイ
どうながのプレッツェルとこいぬたち	ジャック・ゴールドSTEIN
せんそうがおわるまで、あと2分	アーノルド・ローベル
アーノルド・ローベルのへんてこなとりたち	高野 紀子
はじめての梅しごと梅シロップをつくらう	高橋 和枝
とってもすてきなうちです	歌代 朔
スクラッチ	エル・マクニコル
魔女だったかもしれないわたし	ラッセル・ホーバン
けんかのたね	川島 慶
10才からのインターネットのルールと使い方	
アニメコミックおしりたんてい 15	

他にもたくさんのお書が入っています。あなたの読みたい本が予約やリクエストできますので、ぜひご利用ください。

● 新型コロナウイルス感染拡大防止のため行事(講座・教室・会等)が中止となる場合があります ●

読書会	絵本の読み聞かせ	製本講座	シニアの朗読とおたのしみ会
日時 6月18日(日) 午後2時から	日時 6月13日(火) 午前10時30分から	日時 6月17日(日) 6月24日(日) 午前10時から	日時 6月17日(日) 午後2時から
場所 図書館3階視聴覚室	場所 図書館3階視聴覚室	場所 図書館3階視聴覚室	場所 図書館3階視聴覚室
対象 乳幼児	対象 絵本のたねの会	対象 図書館3階視聴覚室	対象 凡(なみ)の花の皆さん
お話し 絵本のたねの会	お話し キラキラ★キッズの皆さん	お話し フエイズ・トレンドさん	お話し ラリッサ・ホセイさん
定員 各15名程度	定員 各15名程度	定員 各15名程度	定員 各15名程度
場所 図書館3階 視聴覚室	場所 図書館3階 視聴覚室	場所 図書館3階 視聴覚室	場所 図書館3階 視聴覚室
(保護者同伴)			

**6月の開館**

朝9時30分から夕方6時まで開館しています。

日	月	火	水	木	金	土
				1	2	3
4	5	6	7	8	9	10
11	12	13	14	15	16	17
18	19	20	21	22	23	24
25	26	27	28	29	30	7/1

休館日は毎週月曜日(この日が祝日の場合は翌日)と毎月第3金曜日(今日は6/16)です。

**川柳教室**

日時 7月1日(日)  
午後2時から

場所 図書館3階 視聴覚室

講師 徳長 怜さん

このページに関するお問い合わせは、市立図書館(☎0885・32・1100)まで

献血車がまいります

■日時 6月26日(月)  
午前10時から正午まで  
午後1時30分から4時30分まで

■場所 小松島市役所

献血予約 ☎0120・688・994



小松島市の木質素材応援コーナー  
木づかいコラム  
雨と森林 その2

雨の季節、山林では木々から雲のように蒸気が立ち上る現象が見られます。これは雨が木々に遮られて空に帰って行く現象で「遮断蒸発」と呼ばれています。木々の枝葉にぶつかる雨水は、そのまま流れ落ちるものもありますが、枝葉に付着したり、飛び散って細かい霧状になったりして地面まで落ちないものがあります。これらは意外に多く、山林に降る雨の1~3割ほどを占めると考えられています。黒々とした森から立ち上る白い蒸気は荘厳な感じを受けますが、水害を防ぐ「緑のダム」機能の一つと考えるときさらにありがたいものに見えてきます。

小松島市観光名所シリーズ③

赤石港の北海道開拓出発地の記念碑

阿波銀行赤石支店の道路を挟んだ北側に「赤石港の北海道開拓出発地の記念碑」が建立されています。この碑は平成12(西暦2000)年、田村直一様寄贈によるものです。

安政6(1860)年那賀郡立江村(現小松島市立江町)に生まれその後村長となった東條儀三郎氏は、北海道開拓のため東條氏本人を団長とする第一次開拓者240名が依姫丸にて赤石を出港したとされます。

入植地は十勝町本別の勇足(ゆうたり)、明治30(1897)年の出来事です。その後も多くの県民が入植し、冬には氷点下三十度にもなる極寒の地で開拓を続け、現在の本別町の礎を築きました。更に東條氏は私財を投じて学校(現在の勇足小学校)を建てるに至ります。

時は平成、この歴史的背景を基盤として、平成2(1991)年からは本別町立勇足小学校と小松島市立立江小学校の交流が始まり、平成11(1999)年には本別町と小松島市の職員相互派遣、さらには平成13(2001)年には小松島市

市制施行50周年および本別町開町100周年において、「小松島市・本別町友好都市提携調印式」を行い、両市町間の将来に向けた友好とまちの発展を誓っています。

また偶然にも本別町には義経伝説(京から抜けてこの地で天寿を全うしたとの言い伝え)が残されており、本別公園には義経の館に加え牛若像、弁慶像まで建立されています。

以上今回、市民の方より情報をご提供いただいたことに対してお礼を申し上げるとともに、今後、アフターコロナでさらなる本別町との交流が進むことを期待して筆を置きたいと思えます。

協力会理事 大野 功貴



赤石出港の碑

【お問い合わせ先】  
NPO法人小松島市観光ボランティアガイド協力会  
こまつしま観光案内ステーション(JR南小松島駅内)  
☎32・1537

休日・夜間の病気やケガの時

休日診療 *午前9時~午後6時*

月日	実施医療機関	住所	電話
7月2日(日)	頤心館病院	江藤病院	32・3555
6月25日(日)	金磯病院	江田町	33・1211
6月18日(日)	頤心館病院	江田町	32・3555
6月11日(日)	江藤病院	大林町	37・1559

※受診前に必ず医療機関へ電話してください。

夜間診療 *午後6時~午後10時*

市内の医療機関が交代で行っています。  
■案内専用電話(☎33・2581)  
■市消防本部(☎32・0119)  
■市役所当直室(☎32・2111)  
※休日・夜間診療は徳島新聞にも掲載されています。  
※実施医療機関の都合により変更となることがあります。  
※詳しいことは市保健センター(☎32・3551)まで

