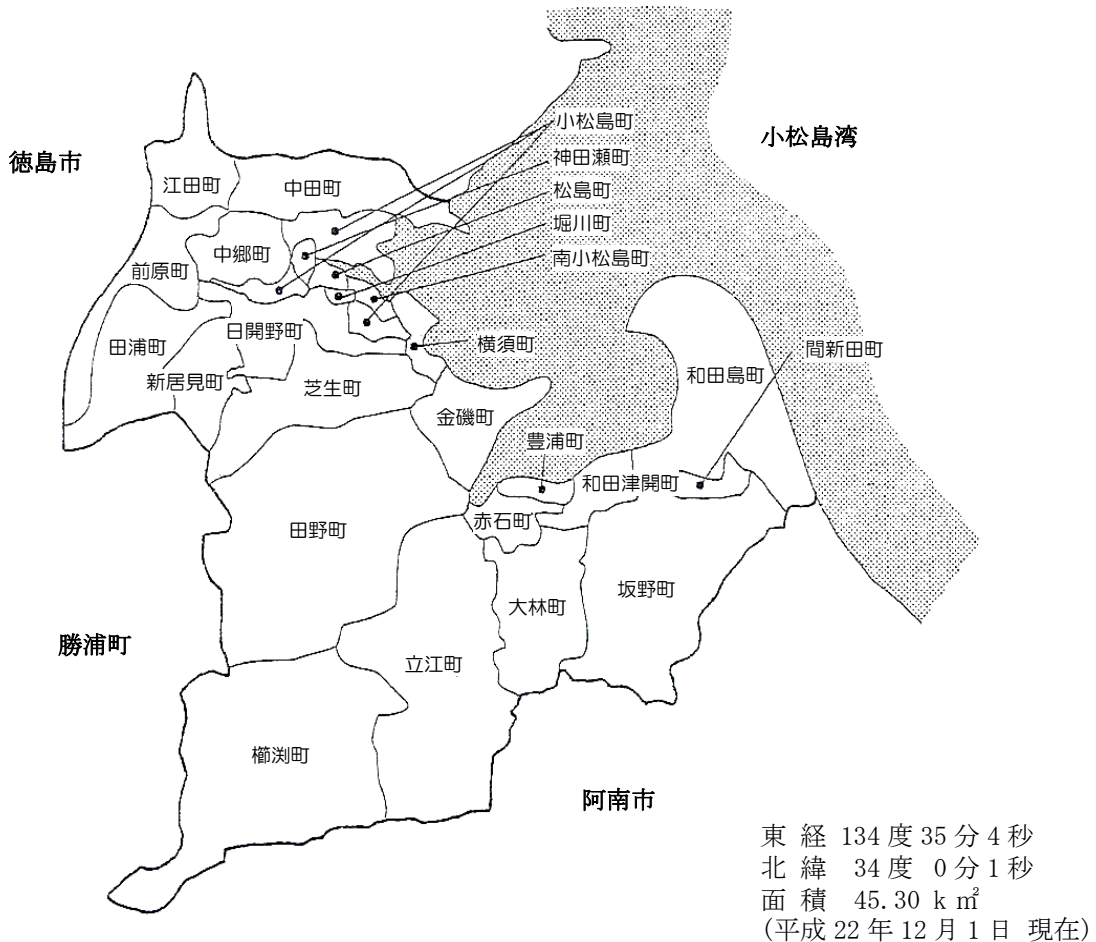


# 第1章 小松島市の概況と特性

## 1. 小松島市の概況

小松島市は、徳島県の東部、紀伊水道に面し、市域は東西 9.1km、南北 8.5km です。面積は 45.30km<sup>2</sup> あり、埋め立てに伴い現在も少しずつ増えています。中心部は勝浦川の沖積による小松島平野と那賀川の沖積による立江・坂野平野が広がり、これらを取り囲むように、北には日峰山があり北西部にかけて県都徳島市と接しており、西部は四国山系東端の丘陵地帯で勝浦町と接し、南部は勝浦町境の稜線からの丘陵が東南の肥沃な平野部に向かってのびており、阿南市と接しています。



## 2. 健康に関する概況

表1-1 小松島市の健康に関する概況

○ 徳島県と比較し、問題となるもの

項目		国		徳島県			小松島市			
1	人口動態 H24.10.1推計人口 (徳島県HPより)	総人口	127,515,000 人		775,871 人			39,943 人		
		65歳以上人口	30,793,000 人		214,633 人			10,954 人		
		(再掲)75歳以上人口	15,193,000 人		118,594 人			5,819 人		
		老年人口割合	24.2 %		27.9 %			27.4 %		
		75歳以上の割合	11.9 %		15.4 %			14.6 %		
2	死亡の状況 平成23年人口動態調査、 平成23年徳島県保健 衛生統計年報より	死亡原因	死亡原因	10万対	死亡原因	10万対	死亡原因	10万対		
		1位	悪性新生物	283.2	悪性新生物	314.4	悪性新生物	345.6		
		2位	心疾患(高血圧性除く)	154.5	心疾患(高血圧性除く)	185.9	心疾患(高血圧性除く)	156.6		
		3位	肺炎	98.9	肺炎	133.5	肺炎	121.8		
		4位	脳血管疾患	98.2	脳血管疾患	117.2	脳血管疾患	99.4		
	5位	不慮の事故	47.1	老衰	58.2	老衰/不慮の事故	57.2			
	早世予防からみた死亡(64歳以下) 平成23年人口動態調査、 平成23徳島県保健・衛生統計年 報より	合計	184,547 人	14.7%	1,190 人	12.6%	74 人	15.9%	県内 2/24	
男性	122,749 人	18.7%	835 人	17.6%	51 人	23.7%	県内 2/24			
女性	61,798 人	10.4%	355 人	7.6%	23 人	9.2%	県内 4/24			
3	介護保険 平成23年度 介護保険事業状況報告より	要介護認定者数	5,305,623 人		45,822 人			2,177 人		
		【再掲】1号被保険者/ 認定率	5,149,508 人	17.3%	44,743 人	21.3%	2,113 人	19.4%		
		【再掲】2号被保険者/ 認定率	156,115 人	0.4%	1,079 人	0.4%	64 人	0.5%		
		第1号被保険者分 介護給付費	7,010,523,027,917 円	235,416 円	61,416,347,368 円	292,495 円	2位	3,219,144,558 円	296,122 円	11位
4	後期高齢者医療 平成23年度後期高齢者医療事 業年報、 国保連合会資料「医療費の状況」 より	加入者	14,483,835 人		118,392 人			5,879 人		
		1人あたり診療費	918,206 円	H23年度	965,747 円	H24年度 (3月~2月)	937,429 円	H24年度 (3月~2月) 県内 10/24		
		入院:1人あたり診療費	429,234 円		477,503 円		454,946 円	県内 10/24		
		入院外:1人あたり診療費	269,125 円		306,769 円		291,981 円	県内 12/24		
加入率	27.8%		24.5%				24.8%			
5	国保の状況 平成24年3月31日人口 (平成23年度人口動態) 平成23年度国民健康保険事業年 報より	被保険者数	人数	割合	人数	割合	人数	割合		
		うち 65~74歳	11,134,065 人	31.3%	62,781 人	32.6%	3,431 人	33.8%		
		一般	33,464,584 人	94.0%	176,591 人	91.8%	9,193 人	90.6%		
		退職	2,152,744 人	6.0%	15,768 人	8.2%	952 人	9.4%		
		加入率	27.8%		24.5%			24.8%		
6	医療費の状況 平成23年度 国民健康保険事業年報より	医療費総額 (一般+退職)	医療費	1人あたり	医療費	1人あたり	全国順位	医療費	1人あたり	県内順位
		10,993,980,637,465 円	308,669 円	69,584,618,004 円	361,744 円	9位	3,938,244,462 円	388,196 円	8位	
		一般	10,175,821,440,356 円	304,077 円	63,373,548,848 円	358,872 円	9位	3,566,504,072 円	387,959 円	7位
	退職	818,159,197,109 円	380,054 円	6,211,069,156 円	393,903 円	12位	371,740,390 円	390,484 円	15位	
	医療の状況 平成24年3月 診療分データ	治療者数	全受療者に 占める割合	総人数に 占める割合	治療者数	全受療者に 占める割合	総人数に 占める割合	治療者数	全受療者に 占める割合	総人数に 占める割合
		虚血性心疾患			10,377	16.5%	5.5%	511	15.4%	5.1%
		脳血管疾患(脳梗塞)			5,504	8.8%	2.9%	266	8.0%	2.7%
		脂質異常症			31,744	50.5%	16.8%	1,642	49.5%	16.5%
		糖尿病			22,871	36.4%	12.1%	1,277	38.5%	12.8%
		高血圧症			43,258	68.8%	22.9%	2,305	69.5%	23.2%
人工透析			571	0.9%	0.3%	38	1.1%	0.4%		
7	特定健診の状況 (市町村国保のみ) 平成23年度 法定報告結果より ※国データについては 平成22年度の確定値	特定健診	受診率	健診対象者数	受診者数	受診率	健診対象者数	受診者数	受診率	
		32.0%	127,850 人	43,863 人	34.3%	6,793 人	2,817 人	41.5%		
特定保健指導	実施率(終了率)	対象者数	実施者数(終了者数)	実施率(終了率)	対象者数	実施者数(終了者数)	実施率(終了率)			
19.3%	5,834 人	3,286 人	56.3%	380 人	199 人	52.4%				

(1) 人口構成

小松島市の人口（平成24年10月1日現在）構成をみると、0歳から14歳および15歳から64歳の人口割合が全国に比べ低く、65歳以上の人口割合が高い状況にあります。

（表1-2）

表1-2 人口構成（平成24年10月1日現在）

	全国		徳島県		小松島市	
	人数	割合	人数	割合	人数	割合
総人口	127,515,000	-	775,871	-	39,943	-
0～14歳	16,547,000	13.0	94,236	12.3	4,864	12.2
15～64歳	80,175,000	62.9	459,820	59.8	24,092	60.4
65歳以上	30,793,000	24.2	214,633	27.9	10,954	27.4
（再掲）75歳以上	15,193,000	11.9	118,594	15.4	5,819	14.6

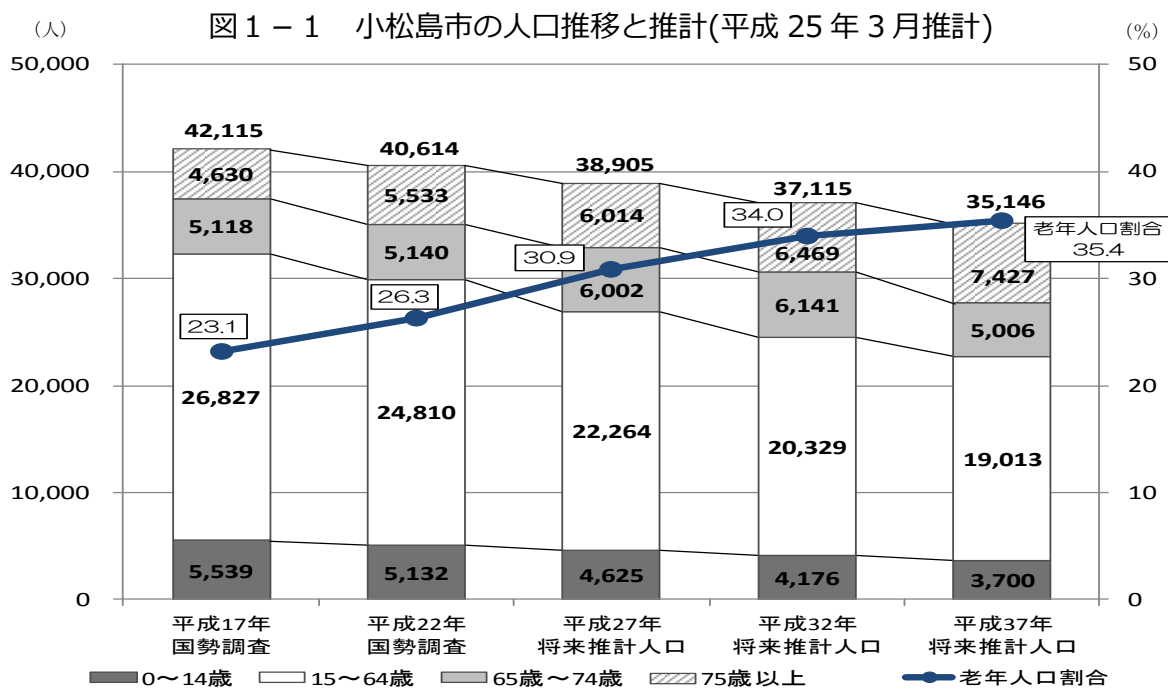
参考 全国：総務省 統計局「人口推計」  
 県・市：徳島県ホームページ「徳島県推計人口」

小松島市の人口は平成17年国勢調査においては42,115人でしたが、平成22年国勢調査においては40,614人と減少傾向にあります。

人口構成をみると、64歳以下の人口が平成17年から平成22年までの5年間に、2,424人減少しているのに対して65歳以上の人口は、同期間に925人増加しています。

老年人口割合は平成17年に23.1%でしたが、平成22年は26.3%となり、5年間で3.2%高くなり、少子高齢化が進んでいます。今後はさらにその傾向が強まると予測されます。

（図1-1）



国立社会保障・人口問題研究所「日本の市区町村別将来の推計人口」

## (2) 死亡

小松島市の主要死因の5年間の変化をみると、第1位を悪性新生物\*が占めています。平成19年に第2位であった脳血管疾患\*は、年々減少し、平成23年は第4位となりました。平成19年に第3位であった心疾患\*（高血圧性を除く）は、高めに推移しています。（表1-3）

表1-3 小松島市の主要死因の変化

(人口10万対死亡率)

	平成19年	平成20年	平成21年	平成22年	平成23年
第1位	悪性新生物 278.7	悪性新生物 254.6	悪性新生物 284.0	悪性新生物 361.2	悪性新生物 345.6
第2位	脳血管疾患 127.3	心疾患 (高血圧性を除く) 157.6	心疾患 (高血圧性を除く) 166.5	心疾患 (高血圧性を除く) 165.7	心疾患 (高血圧性を除く) 156.6
第3位	心疾患 (高血圧性を除く) 120.1	脳血管疾患 138.2	脳血管疾患 142.0	脳血管疾患 118.7	肺炎 121.8
第4位	肺炎 98.5	肺炎 130.9	肺炎 122.4	腎不全 42.1	脳血管疾患 99.4
第5位	老衰 33.6	不慮の事故 53.3	不慮の事故 56.3	老衰 / 不慮の事故 34.6	老衰 / 不慮の事故 57.2

参考 「徳島県保健・衛生統計年報」

平成23年における小松島市の早世\*（64歳以下）死亡については、男性の死亡割合が23.7%と、国・県と比較すると高い状況にあります。（表1-4）

また、早世死亡死因をみると、過去5年間、悪性新生物が男女とも第1位となっています。（表1-5）

表1-4 早世死亡の状況

	全国（平成23年）		徳島県（平成23年）		小松島市（平成23年）		小松島市（平成22年）		小松島市（平成21年）	
	死亡人数	割合※1	死亡人数	割合※1	死亡人数	割合※1	死亡人数	割合※1	死亡人数	割合※1
男性	122,749人	18.7%	835人	17.6%	51人	23.7%	39人	15.8%	44人	19.6%
女性	61,798人	10.4%	355人	7.6%	23人	9.2%	23人	11.0%	21人	9.5%

※1 全死亡に占める64歳以下の死亡割合

参考 全国：厚生労働省「平成23年人口動態調査」

県：「徳島県保健・衛生統計年報」

市：「徳島県保健・衛生統計年報」

表1-5 小松島市の早世死亡死因の変化

		第1位	第2位	第3位
平成19年	総数	悪性新生物	脳血管疾患 / 自殺	
	男性	悪性新生物	脳血管疾患	肝疾患/不慮の事故
	女性	悪性新生物	自殺	心疾患 (高血圧性除く)
平成20年	総数	悪性新生物	自殺	心疾患 (高血圧性除く)
	男性	悪性新生物	心疾患 (高血圧性除く)	自殺 / 不慮の事故
	女性	悪性新生物	自殺	心疾患(高血圧性除く) / 脳血管疾患/糖尿病
平成21年	総数	悪性新生物	自殺 / 不慮の事故	
	男性	悪性新生物	不慮の事故	自殺
	女性	悪性新生物	心疾患(高血圧性除く)	自殺
平成22年	総数	悪性新生物	心疾患(高血圧性除く) / 肺炎	
	男性	悪性新生物	肺炎	心疾患(高血圧性除く)
	女性	悪性新生物	不慮の事故	
平成23年	総数	悪性新生物	心疾患(高血圧性除く) / 不慮の事故	
	男性	悪性新生物	心疾患(高血圧性除く) / 不慮の事故	
	女性	悪性新生物	自殺	心疾患(高血圧性除く) / 脳血管疾患/不慮の事故

参考 「徳島県保健・衛生統計年報」

### (3) 介護保険

小松島市の平成23年度介護保険認定率は、第1号被保険者(65歳以上)は全国より高く、第2号被保険者(64歳以下)は全国・徳島県より高くなっています。また、第1号被保険者の1人あたりの介護給付費も296,122円と全国・徳島県よりも高く、県内でも11番目に高い金額となっています。(表1-6)

表1-6 介護保険の状況（平成23年度）

	国		徳島県		小松島市	
要介護認定者数	5,305,623 人		45,822 人		2,177 人	
【再掲】1号被保険者 /認定率	5,149,508 人	17.3%	44,743 人	21.3%	2,113 人	19.4%
【再掲】2号被保険者 /認定率	156,115 人	0.4%	1,079 人	0.4%	64 人	0.5%
第1号被保険者分 介護給付費	給付費	1人あたり	給付費	1人あたり	給付費	1人あたり
	7,010,523,027,917 円	235,416 円	61,416,347,368 円	292,495 円	3,219,144,558 円	296,122 円

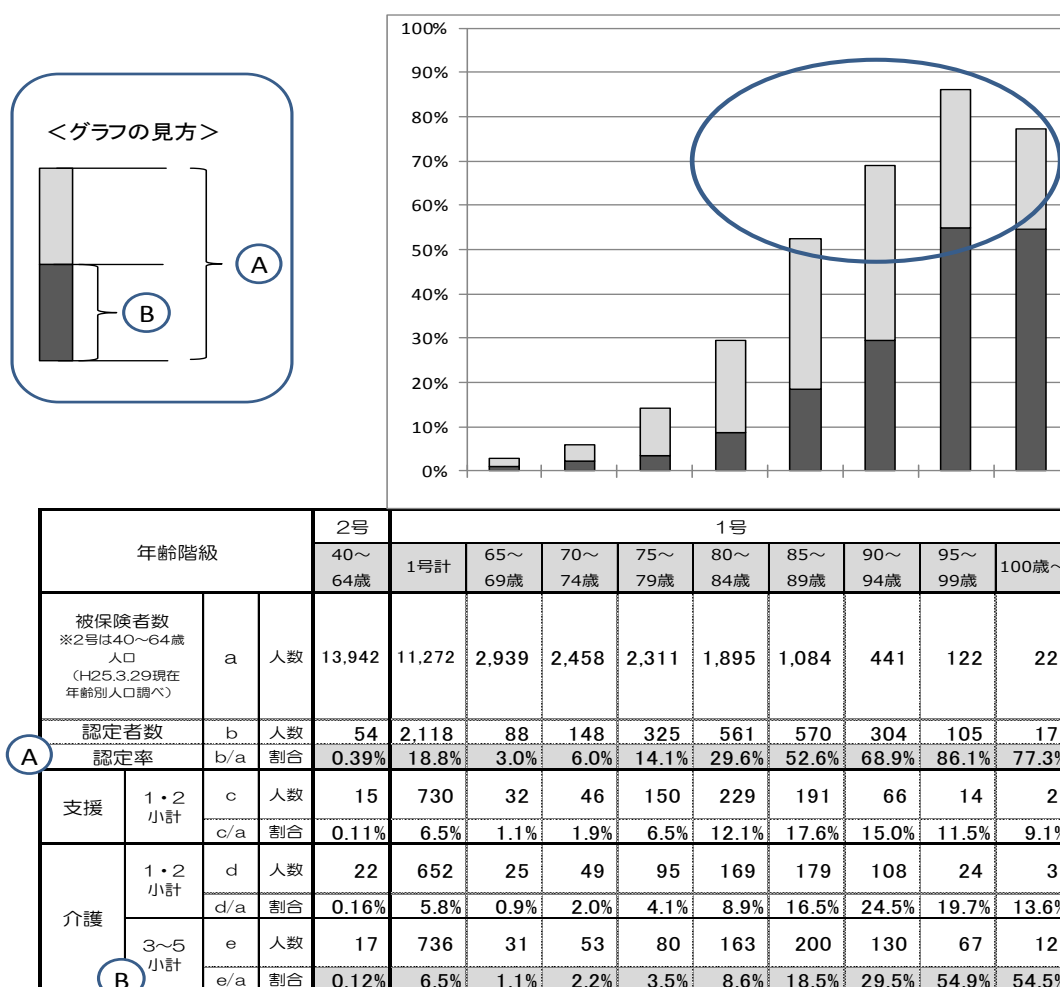
参考 厚生労働省「平成23年度介護保険事業状況報告」

#### （4）介護保険からみた健康寿命

市民が介護を必要とせず自立して過ごす期間は「健康寿命\*」に匹敵すると言えます。小松島市の介護保険の状況を見ると、85歳以降に大幅に認定率が上昇しています。

年代別の認定率の変化を見ると、65～69歳は3.0%、70～74歳は6.0%、75～79歳は14.1%、80～84歳は29.6%、85～89歳は52.6%と年代が上がるとともに、介護を受けている割合が上昇しています。（図1-2）

図1-2 小松島市の要介護認定状況（平成24年4月1日時点）



## (5) 後期高齢者医療

平成23年度小松島市の後期高齢者の1人あたり医療費は徳島県と比較すると低くなっていますが、全国と比較すると高額になっています。年々、1人あたりの医療費は増加傾向にあります。(表1-7)

表1-7 後期高齢者医療における療養費1人あたりの費用額

	平成21年度			平成22年度			平成23年度		
	1人あたり医療費	入院	入院外	1人あたり医療費	入院	入院外	1人あたり医療費	入院	入院外
全国	882,118円	408,301円	267,192円	904,795円	426,701円	267,814円	918,206円	429,234円	269,125円
徳島県	916,998円	443,229円	301,026円	938,358円	459,220円	303,272円	967,553円	474,070円	306,446円
小松島市	846,951円 県内16位	393,495円	281,847円	881,642円 県内13位	420,495円	289,379円	945,914円 県内9位	463,650円	293,462円

参考 全国・県：厚生労働省「後期高齢者医療事業状況報告（年報：確報）」  
市：国保連合会資料「医療費の状況」

## (6) 国民健康保険

小松島市の国民健康保険加入者は、全国・徳島県と比較して64歳～74歳（前期高齢者）が占める割合が高くなっています。今後も高齢化の進展により、さらにこの傾向が強まると予測されます。

一般的に高齢者になると、受診率が高くなり医療費が増大するため、予測可能な生活習慣病の発症予防と重症化予防に努める必要があります。

小松島市の国民健康保険加入者の1人あたりの医療費は、一般で全国・徳島県より高い費用となっています。(表1-8)

表1-8 国民健康保険の状況（平成24年3月31日時点）

項目	国		徳島県		小松島市			
	人数	割合	人数	割合	人数	割合		
国保加入者数	35,617,328人	—	192,359人	—	10,145人	—		
うち 65-74歳	11,134,065人	31.3%	62,781人	32.6%	3,431人	33.8%		
一般	33,464,584人	94.0%	176,591人	91.8%	9,193人	90.6%		
退職	2,152,744人	6.0%	15,768人	8.2%	952人	9.4%		
加入率	27.8%		24.5%		24.8%			
国保医療費総額 (一般+退職)	医療費	1人あたり	医療費	1人あたり	全国順位	医療費	1人あたり	県内順位
	10,993,980,637,465円	308,669円	69,584,618,004円	361,744円	9位	3,938,244,462円	388,196円	8位
一般	10,175,821,440,356円	304,077円	63,373,548,848円	358,872円	9位	3,566,504,072円	387,959円	7位
退職	818,159,197,109円	380,054円	6,211,069,156円	393,903円	12位	371,740,390円	390,484円	15位

参考 「平成23年度国民健康保険事業年報」

生活習慣病の発症予防と重症化予防の最も重要な取り組みである、医療保険者による特定健康診査\*・特定保健指導\*において、小松島市国保は平成23年度法定報告で受診率41.5%、保健指導率は52.4%でした。年代別の受診率の推移をみると、男女ともに65歳以上で40%を超えていますが、40歳代は約20%と低い状況です。特に40歳～44歳の男性の受診率が平成23年度で13.2%と低くなっています。(図1-3)

小松島市国保の平成23年度特定健康診査結果についてみると、メタボリックシンドローム\*該当者、Ⅱ度高血圧\*以上、eGFR\*50未満(70歳以上は40未満)の有所見者率が徳島県市町村国保平均より高い割合になっています。(表1-9)

いずれも食生活(炭水化物、たんぱく質、飲酒、塩分等)との関連が深い検査項目であるため、今後の保健指導の内容について検討が必要になります。

健康診査の機会を提供し、保健指導を実施することにより、生活習慣病の発症予防・重症化予防につなげることが、今後も重要です。

図1-3 平成20年度からの特定健診受診率の推移

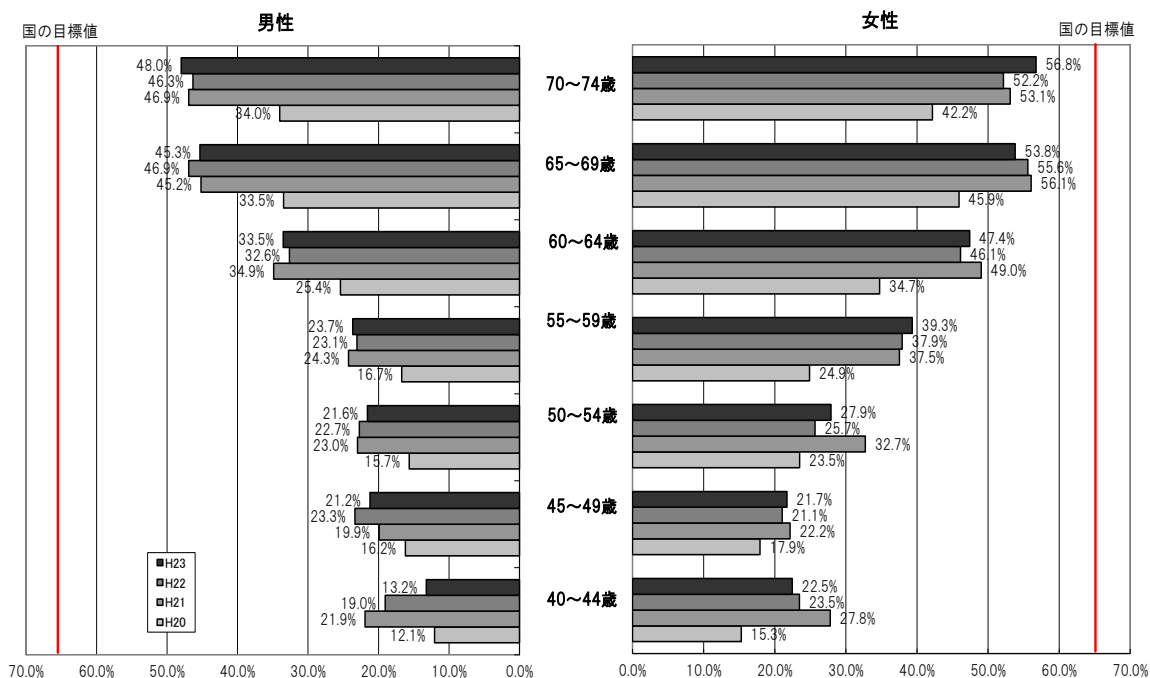




表1-9 平成23年度徳島県市町村国保特定健診の状況

順位	特定健診受診率		特定保健指導率		メタボリックシンドローム該当者 (再掲) 3項目		血圧 Ⅱ度高血圧以上		HbA1c (NGSP) (再掲) 7.0%以上		LDL 180mg/dl以上		中性脂肪 300mg/dl以上		尿蛋白 +		eGFR 50未満 ※70歳以上の40未満													
	市町村名	人数	割合	市町村名	人数	割合	市町村名	人数	割合	市町村名	人数	割合	市町村名	人数	割合	市町村名	人数	割合	市町村名	人数	割合									
1	上勝町	204	62.0%	海陽町	119	94.4%	石井町	265	20.7%	小松島市	213	7.6%	坂野町	45	5.4%	阿波市	144	6.4%	松茂町	25	3.8%									
2	吉野川市	3,226	43.8%	上勝町	14	93.3%	北島町	230	19.7%	吉野川市	39	1.2%	東みよし町	73	5.2%	坂野町	70	6.0%	北島町	41	3.5%									
3	那賀町	883	43.3%	美馬市	223	92.1%	小松島市	546	19.4%	阿南市	27	0.7%	坂野町	36	4.9%	松茂町	48	5.8%	上勝町	7	3.4%									
4	佐那河内村	235	41.7%	美波町	93	92.1%	阿波市	438	19.3%	北島町	7	6.6%	北島町	72	10.1%	阿波市	76	3.4%	つるぎ町	32	5.6%	小松島市	80	2.8%						
5	小松島市	2,817	41.5%	東みよし町	97	90.7%	吉野川市	618	19.2%	徳島市	792	6.2%	徳島市	617	4.8%	勝浦町	13	3.2%	美波町	39	5.3%	阿波市	61	2.7%						
6	神山町	503	41.0%	神山町	65	85.5%	東みよし町	148	19.1%	坂野町	10	1.2%	神山町	184	4.8%	徳島市	399	3.1%	上勝町	10	4.9%	三好市	48	2.6%						
7	美波町	729	40.9%	北島町	120	79.5%	上坂町	129	18.1%	市町村計	2,507	5.7%	阿波市	215	9.5%	鳴門市	103	3.1%	那賀町	43	4.9%	鳴門市	87	2.6%						
8	海陽町	1,014	40.4%	那賀町	69	79.3%	つるぎ町	103	17.9%	鳴門市	18	5.5%	美波町	67	9.2%	吉野川市	30	4.5%	吉野川市	154	4.8%	阿南市	100	2.6%						
9	勝浦町	411	39.1%	牟岐町	45	78.9%	美馬市	331	17.8%	石井町	74	5.4%	吉野川市	296	9.2%	市町村計	1,854	4.2%	美馬市	57	3.1%	松茂町	31	4.7%	つるぎ町	14	2.4%			
10	美馬市	1,861	37.2%	坂野町	112	78.3%	市町村計	7,644	17.4%	神山町	27	5.4%	三好市	166	9.1%	上坂町	30	4.2%	上勝町	63	4.5%	市町村計	1,057	2.4%						
11	牟岐町	444	36.7%	三好市	138	73.0%	坂野町	144	17.4%	上勝町	10	4.9%	勝浦町	37	9.0%	市町村計	118	4.2%	小松島市	118	4.2%	美馬市	82	4.4%	神山町	12	2.4%			
12	北島町	1,169	36.7%	つるぎ町	57	70.4%	鳴門市	574	17.3%	那賀町	43	4.9%	つるぎ町	50	8.7%	海陽町	42	4.1%	上坂町	18	2.5%	市町村計	1,850	4.2%	東みよし町	16	2.3%			
13	東みよし町	775	36.2%	上坂町	72	69.2%	松茂町	113	17.1%	上坂町	34	4.8%	市町村計	3,767	8.6%	勝浦町	17	4.1%	藍住町	35	2.5%	石井町	58	4.2%	石井町	33	2.3%			
14	三好市	1,824	35.6%	佐那河内村	17	63.0%	三好市	312	17.1%	三好市	84	4.6%	三好市	1,096	8.6%	美馬市	75	4.0%	美波町	18	2.5%	上坂町	29	4.1%	那賀町	20	2.3%			
15	坂野町	829	34.4%	阿南市	326	58.5%	神山町	86	17.1%	東みよし町	36	4.6%	牟岐町	38	8.6%	石井町	51	3.7%	小松島市	69	2.4%	徳島市	507	4.0%	吉野川市	73	2.3%			
16	市町村計	43,983	34.3%	吉野川市	228	56.7%	藍住町	235	16.9%	勝浦町	19	4.6%	上勝町	17	8.3%	吉野川市	113	3.5%	北島町	28	2.4%	東みよし町	30	3.9%	美馬市	42	2.3%			
17	徳島市	12,774	32.9%	市町村計	3,286	56.3%	勝浦町	69	16.8%	阿波市	103	4.5%	北島町	96	8.2%	阿波市	40	3.4%	東みよし町	18	2.3%	海陽町	39	3.8%	徳島市	287	2.2%			
18	阿波市	2,264	32.8%	松茂町	58	56.3%	徳島市	2,140	16.8%	徳島市	26	4.5%	つるぎ町	9	1.6%	小松島市	217	7.7%	阿南市	8	3.4%	阿南市	89	2.3%	小松島市	106	3.8%	勝浦町	9	2.2%
19	上坂町	713	32.2%	鳴門市	267	54.4%	阿南市	640	16.6%	阿南市	18	7.7%	つるぎ町	19	3.3%	那賀町	20	2.3%	那賀町	20	2.3%	阿南市	145	3.8%	海陽町	22	2.2%			
20	石井町	1,376	31.0%	勝浦町	33	53.2%	美波町	120	16.3%	美馬市	79	4.2%	海陽町	77	7.6%	三好市	54	3.0%	三好市	41	2.2%	鳴門市	121	3.6%	坂野町	16	2.2%			
21	阿南市	3,860	30.5%	小松島市	199	52.4%	那賀町	138	15.6%	藍住町	59	4.2%	藍住町	253	7.6%	鳴門市	26	2.9%	海陽町	16	1.6%	神山町	17	3.4%	美波町	15	2.1%			
22	藍住町	1,394	30.4%	藍住町	84	47.2%	上勝町	30	14.7%	上勝町	1	0.2%	松茂町	50	7.6%	東みよし町	20	2.6%	神山町	7	1.4%	勝浦町	13	3.2%	牟岐町	8	1.8%			
23	つるぎ町	577	30.2%	徳島市	704	41.5%	海陽町	146	14.4%	海陽町	35	3.5%	阿波市	66	7.5%	阿波市	58	2.6%	佐那河内村	2	0.9%	三好市	57	3.1%	藍住町	24	1.7%			
24	鳴門市	3,321	29.4%	阿波市	110	39.0%	牟岐町	48	10.8%	美波町	25	3.4%	阿南市	280	7.3%	阿波市	10	2.0%	神山町	10	2.0%	牟岐町	3	0.7%	佐那河内村	6	2.6%	藍住町	4	1.7%
25	松茂町	660	29.2%	石井町	36	20.6%	佐那河内村	21	8.9%	藍住町	6	3.4%	藍住町	95	6.8%	上勝町	4	2.0%	上勝町	1	0.5%	上坂町	6	1.4%	上坂町	10	1.4%			

## (7) 出生

小松島市の出生数は300人前後で推移しています。平成23年の小松島市の出生率および2500g未満の低体重児の出生率は、全国・県に比べ低い状況です。(表1-10)

表1-10 平成23年出生の状況

	出生数	出生率 (人口千対)	2500g未満 低体重児出生数	2500g未満 低体重児出生率※2
全国	1,050,806人	8.3%	100,378人	9.6%
徳島県	5914人	7.6%	526人	8.9%
小松島市	269人	6.7%	15人	5.6%

※2 出生時の体重不詳を除いた出生数に対する割合

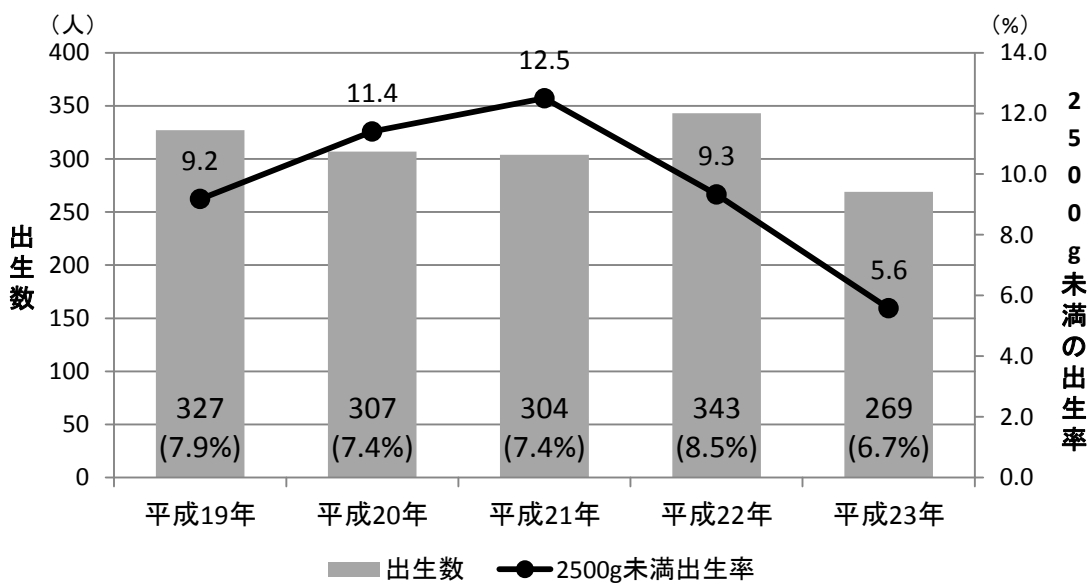
参考 全国：「平成23年人口動態調査」

県・市：「平成23年徳島県保健・衛生統計年報」

近年の報告によると、2500g未満の低体重児は、神経学的・身体的合併症のほか、成人後に糖尿病や高血圧等の生活習慣病を発症しやすいことがわかってきました。

妊娠前・妊娠期の心身の健康づくりの充実と併せ、2500g未満の低体重児の生活習慣病発症予防の取り組みが重要です。

図1-4 小松島市の出生の変化



( ) 内は人口千対出生率

参考 「徳島県保健・衛生統計年報」

### 3. 市の財政状況に占める社会保障費

小松島市の平成24年度一般会計決算において、歳出1位が民生費となっています。また、平成25年度予算での医療・介護・生活保護の社会保障費が、約110億円となっています。（図1-5）

今後さらに高齢化が急速に進展する中で、いかに小松島市の社会保障費の伸びを縮小するかは、大きな課題となっています。

序章でも触れたように、疾病による負担が極めて大きな社会の中で、市民一人ひとりの健康増進への意識を高め、行動を変容できる支援の取り組み、質の高い保健指導が求められてきます。

図1-5 小松島市の財政状況と社会保障費

歳入（一般会計） 154億2千万円（H24年度決算）		歳出（一般会計） 151億1千万円（H24年度決算）	
1位	市税 43億2千万円	1位	民生費 58億5千万円
2位	地方交付税 42億0千万円	2位	公債費 23億4千万円
3位	国庫支出金 23億9千万円	3位	総務費 14億6千万円

#### 社会保障費

	医療	介護	生活保護
H25年度 特別会計予算 ※うち（ ）内は一般会計からの繰入金	約54億8千万円 (約3億7千万円)	約36億7千万円 (約5億3千万円)	
H25年度 一般会計予算 ※特別会計繰出金を除く	約6億9千万円	0円	約12億2千万円

参考 「平成24年度歳入歳出決算書」  
「平成25年度小松島市予算説明書」